

# August M.J. Sevenhuijsen (1888-1934): een onbekende maar boeiende architect

**Meestal is een directe aanleiding nodig om leven en werk van een onbekende architect onder de aandacht te brengen. In dit artikel komt August M.J. Sevenhuijsen aan bod, die werkzaam was aan het begin van deze eeuw. Momenteel staan drie van zijn gebouwen in Haarlem ter discussie, te weten twee Montessorischolen en een voormalige broodfabriek.**

De eigenaars, respectievelijk de Haarlemse Montessorischoolvereniging (HMS) en de Dekamarkt, hebben plannen om de gebouwen te verbouwen, verkopen of te slopen. In alle drie de gevallen heeft de Haarlemse monumentencommissie aan het College van B. en W. geadviseerd de bouwwerken op de gemeentelijke monumentenlijst te plaatsen. Hoe zou je Sevenhuijsen, die vooral in zijn woonplaats Haarlem actief is geweest, kunnen karakteriseren? Hij moet een kleurrijke persoonlijkheid zijn geweest, voor wie het bouwen een grote maatschappelijke betekenis had. Zijn betrekkelijk korte loopbaan, die abrupt werd afgebroken toen hij in 1934 op

45-jarige leeftijd overleed, vertoont een ontwikkeling die sterk beïnvloed is door de *Amsterdamse School*. Rond 1920 leidde dit tot een speelse, schilderachtige stijl die zijn persoonlijk handschrift zou worden. De Haarlemse architect was zijn loopbaan omstreeks 1913 daarentegen begonnen met enkele huizen die door hun sobere baksteenarchitectuur aansluiten bij de richting die door *Berlage* en *De Bazel* was aangegeven.

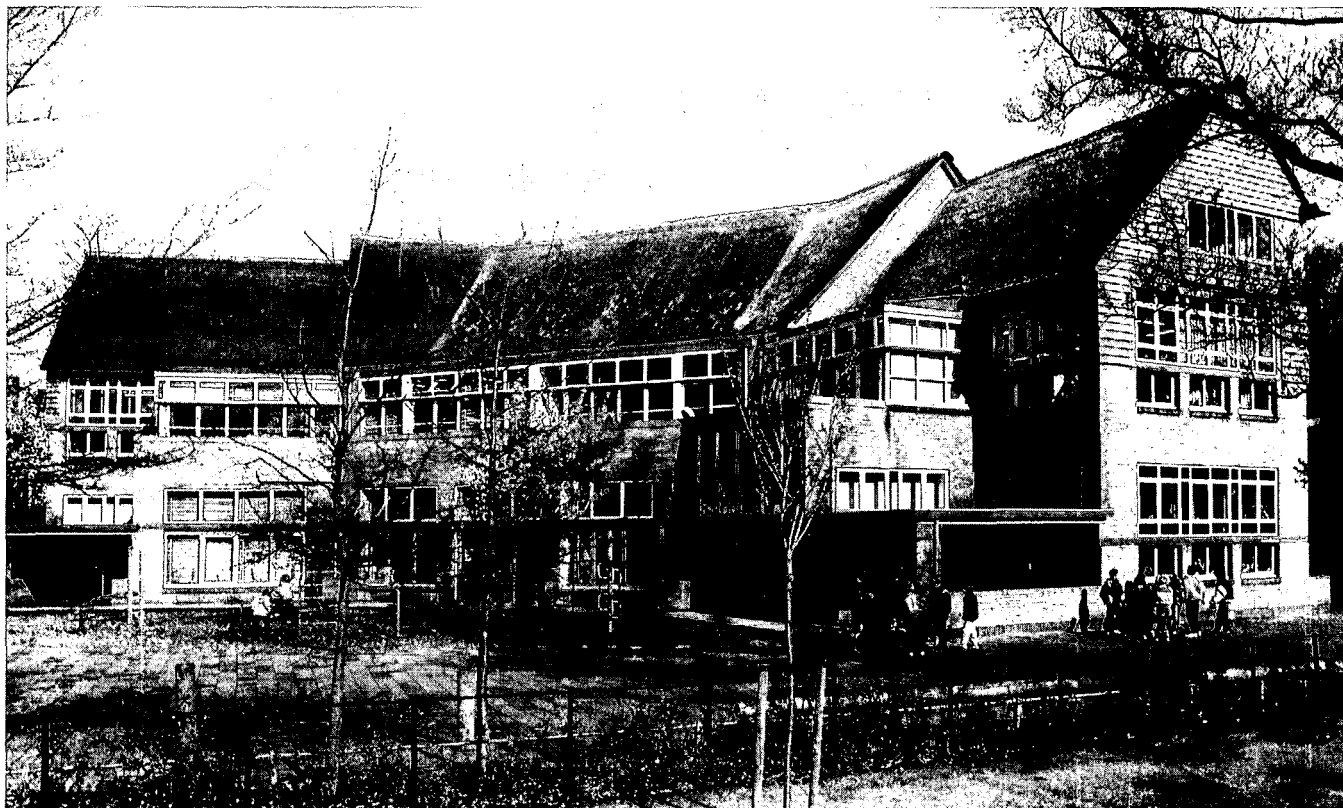
## Vlinderplattegrond

Tegen het einde van de twintiger jaren werd het werk van Sevenhuijsen, meegevoerd door de hoofdstroom in de architectuur, opnieuw strakker en zakelijker.

De drie bedreigde Haarlemse gebouwen brengen deze verschuiving goed in beeld.

Het eerste schoolgebouw dat Sevenhuijsen ontwierp voor de HMS (1923) ziet er vanaf de straat opvallend uit, want het heeft enigszins de vorm van een schip. Het overhullende dak is plastisch opgebouwd, met een achthoekige lichtkoepel boven de hal. Onder de dakrand is gepotdekseld houten beschot aangebracht. Omstreeks 1930 bleek de HMS behoefte te hebben aan een tweede, omvangrijker schoolgebouw, dat op een steenworp afstand van de bestaande school werd geprojecteerd. Voor Sevenhuijsen moet het veel hebben betekend dat hij ook dit pand (1931) mocht ontwerpen, want hij hechte grote waarde aan het Montessori-onderwijs. De V-vormige plattegrond gaat in grote lijnen terug op de 'vlinderplattegrond' van de eerste school. Het exterieur daarentegen is aanmerkelijk strakker, ofschoon de even opwippende uiteinden van de rieten kap aan de architectuur een lichtvoetig accent geven. Beide vleugels zijn in 1937-38 verhoogd door de Amsterdamse architect *Dick Greiner* (1891-1964), die na de oorlog nog het ontwerp zou tekenen van een bijgebouw op het ter-

De Montessorischool aan de Louise de Colignylaan, Haarlem (1931). In gebruik als basisschool van de HMS. (foto Monumentenzorg Haarlem/Jos Fielmich, 1990).



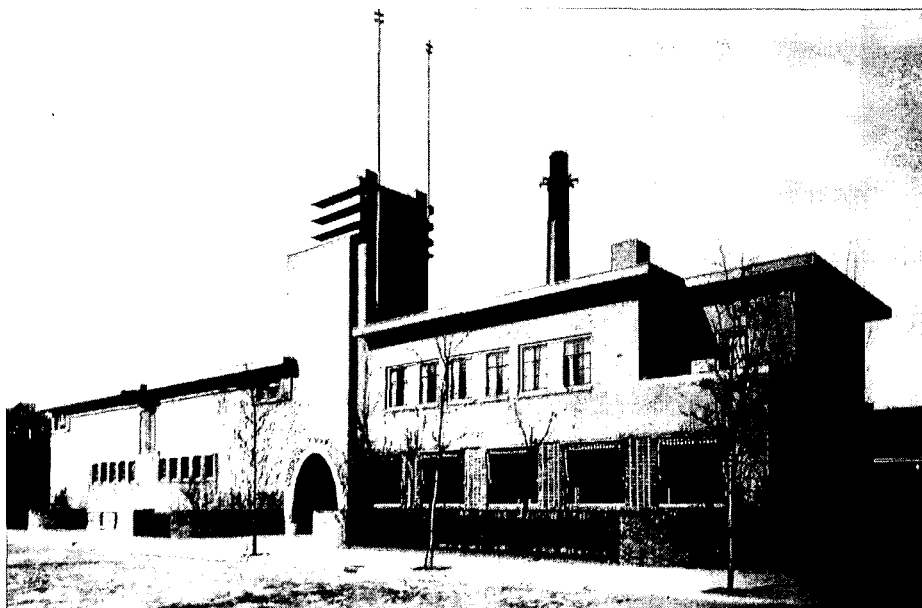
rein van de tweede school (1951).

De geleidelijke verzakelijking die in Sevenhuijsens werk optrad wordt gemarkeerd door de 'Brood- en Banketfabriek' in Haarlem-Noord uit 1927, gebouwd in opdracht van de Coöperatie 'Vooruitgang', die het

heid. Pas enkele jaren geleden is het restant van zijn archief overgebracht naar het *Architectuurinstituut* te Amsterdam. Lange tijd werd het bewaard door zijn zoon *Frank*, die in 1988 op 71-jarige leeftijd is overleden. Frank Sevenhuijsen trad in de

lem, die een vooraanstaand Esperantist was, uit 'ras-idealisten' bestond, ware 'levenshervormers', die alcohol en tabak afwezen en zwoeren bij een vegetarische leefwijze. Kennelijk gestimuleerd door de sociale beweging in zijn pleeggezin schaarde Sevenhuijsen zich na de Eerste Wereldoorlog bij het leger progressieve architecten dat de woon- en werkomstandigheden van de arbeider wilde verbeteren door zich uit hoofde van het bouwvak hiervoor in te zetten. Als architect van de Verbruikscoöperatie 'Vooruitgang' ontwierp hij enkele winkels en twee bakkerijen, waaronder die in Haarlem-Noord. Voorts bouwde de sociaal-democraat in opdracht van diverse woningverenigingen een aantal grootschalige huizencomplexen, waarvan de meeste volkswoningen.

Sevenhuijsen had geen officiële architectenopleiding gevolgd, maar was geschoold onder meer als bouwkundig tekenaar aan de 'Rijksnormaalschool voor Teekenaar-wijzers' te Amsterdam. Een groot deel van zijn loopbaan, namelijk van 1911 tot 1926, heeft hij tekenles ge-



Voormalige brood- en banketfabriek van de Coöperatie 'Vooruitgang' aan de mr. Corneliistraat, Haarlem-Noord (1927). Tegenwoordig eigendom van de Deka-markt. De torenachtige dakopbouw is verdwenen. (foto uit collectie A.J. Sevenhuijsen, Rotterdam, ca. 1927).

pand tevens gebruikte als hoofdkantoor. De overwegend horizontale lijnvoering van het exterieur vindt tegenwicht in de toren-achtige dakopbouw en de paraboolvormige magazijn-ingang, die is gedecoreerd met natuursteen 'alla rustica' en bouwsculptuur van de beeldhouwer *Theo van Reijn* (1884-1954). Een hoge, grillig gemetselde schoorsteen vestigt van ver de aandacht op de voormalige bakkerij, die op het moment leegstaat.

Sevenhuijsen heeft zijn sporen niet alleen achtergelaten in Haarlem, maar is ook actief geweest in gemeenten rond deze stad, in Amsterdam en elders in Noord-Holand. In de hoofdstad bouwde hij onder meer een omvangrijk woonblok gesitueerd op de hoek van de *Stadionweg* en de *Olympiaweg* (1925-27). De Haarlemmeer beperkte zich niet tot het werk achter de tekentafel, maar was lid van verscheidene welstandscommissies en van de 'Advies-Commissie voor de Noord-Hollandse gemeenten'.

### Ras-idealisten

Hoewel Sevenhuijsen tijdens zijn leven een gewaardeerd architect was raakte hij na zijn dood in de vergetel-

voetsporen van zijn vader en bracht het tot adjunct-rijksbouwmeester, een functie die hij tot 1981 bekleedde.

August Sevenhuijsen, roepnaam Guus, werd geboren in *Brouwershaven*. In 1897 verhuisde hij met zijn vader en moeder naar Haarlem, waar hij na de dood van zijn beide ouders op 11-jarige leeftijd werd opgenomen in het gezin van zijn halfbroer *Jan Willem*, leraar van beroep. Het ziet er naar uit dat de opvoeding in dit gezin een beslissende stempel heeft gedrukt op Guus' levenshouding en culturele ideeën.

Bert Sevenhuijsen (76), de enige nog levende zoon van Guus, herinnert zich dat het gezin van Jan Wil-

4 IV. August M.J. Sevenhuijsen, begin jaren '30. (foto Collectie A.J. Sevenhuijsen, Rotterdam).



De Montessorischool aan de Churchill-laan, Haarlem (1923). In gebruik als kleuterschool van de HMS. (foto Mon. zorg Haarlem/Jos Fielmich).

geven aan de legendarische Haarlemse 'School voor Bouwkunde, Versierende Kunsten en Kunstambachten'. Naar verluidt heeft hij daar samen met befaamde mede-docenten als *C. J. Blaauw*, *P. Vorkink* en *H. C. Verkruijsen*, die directeur was van de school, vanaf 1917 meegewerkt aan de inhoudelijke vernieuwing van het onderwijs gestalte te geven.

### Visitekaartje

Het is voorstelbaar dat de nauwe samenwerking met vooral Blaauw en Vorkink, beiden bekende Amsterdamse School-architecten, van invloed is geweest op de fantasierijke vormtaal die Sevenhuijsen rond 1920 ontwikkelde. Een aanwijzing hiervoor is het juichende artikel dat de Haarlemse bouwmeester in het *Bouwkundig Weekblad* (1918) wijdde aan de landhuisbouw in het *Park Meerwijk* te *Bergen*. Onder anderen

Slot op pag. 12

Vervolg van pag.9

Blauw, P. J. Kramer en J. F. Staal gaven daar met enige expressionistische, gewaagde villa's het visitekaartje af van de Amsterdamse School.

In zijn artikel keert Sevenhuijsen zich tegen historiserende bouwkunst en spreekt zich, wijzend op de Bergense landhuizen, uit voor 'vrije persoonlijking': 'Daar staan ze dan: de eerste vrije uitingen van moderne bouwkunst.' Vanaf dat ogenblik zijn in het werk van Sevenhuijsen een plastische, robuuste opbouw, originele plattegronden, sculpturaal metselwerk en de toepassing van houten beschot met sierhoutwerk gemeengoed. Karakteristieke elementen die samen met de parabolvorm en de hoge ornamentale schoorsteen het handelsmerk van Sevenhuijsens gemakkelijk herkenbare stijl uit de jaren 20 zouden worden.

Sevenhuijsen behoorde tot die architecten die 'alles' wilden vormgeven, dat wil zeggen de hele leefomgeving. Veel van zijn bouwwerken, waaronder de volkswoningbouwcomplexen, zijn tot in de kleinste de-

tails met aandacht verzorgd. Hij werkte samen met beeldhouwers, glazeniers en interieurontwerpers. Gezien ook zijn bezigheden als voorzitter van de Haarlemse afdeling van Kunst aan het Volk moet Sevenhuijsen kunst als 'heilzame volksopvoeding' hebben beschouwd, een soort geestelijke waarde die aan de gebouwde omgeving diende te worden toegevoegd.

#### Non-conformist

Volgens zoon Bert was zijn vader een non-conformist die lak had aan autoriteiten, bovendien een impulsief man die zich volledig inzette wanneer hij ergens mee begaan was. De 76-jarige oud-socioloog herinnert zich hoe zijn vader hem meenam naar de openingen van de onder zijn verantwoordelijkheid ontworpen huizencomplexen. Voor het gehoor van de genodigden placht Guus Sevenhuijsen uitvoerig de metselaars, timmerlieden e.d. te bedanken voor de gedane arbeid – een geste die opmerkelijk was en veel zegt over de betrokken manier waarop Sevenhuijsen met zijn vak omging. Om dit artikel te kunnen maken heb

ik gesprekken gevoerd met de heer A. J. Sevenhuijsen te Rotterdam, mevr. E. Sevenhuijsen-Hoogewoening te Den Haag, mevr. E. Schoorl en de heer G. Schoorl, beiden te Haarlem, en de heer H. Brakel te Haarlem, waarvoor ik hen dank ben verschuldigd. Tevens bedank ik de heer H. Peschar, lid van de gemeentelijke monumentencommissie Haarlem, voor zijn kritische hulp en adviezen.

---

#### Literatuur

- H. Peschar, *Nota voor de gemeentelijke monumentencommissie Haarlem*, 2de versie, Bloemendaal, 20 juni 1990.
- W. de Wagt, 'Schilderen en boetseren met baksteen' (serie Het andere Monument), *Haarlems Dagblad*, 7-9-1989 (over de 'Brood- en Banketfabriek' in Haarlem-Noord).
- A. M. J. Sevenhuijsen, 't Park 'Meerwijk' te Bergen, *Bouwkundig Weekblad*, 1918, blz. 215-218.
-