

# Monumentale schoorstenen

**Als de rook om je hoofd is verdwenen geven we de pijp aan Maarten. Een veelzeggende titel. De jongeren onder ons herkennen een gedeelte van een tekst van Boudewijn de Groot uit de jaren '70, de ouderen een bekend en veel gebruikt spreekwoord. Samen vormen zij het beeld van de verdwijnende fabrieksschoorsteen.**

In de jaren zeventig werden door bedrijfssluitingen en gewijzigde productieprocessen veel fabrieksschoorstenen overbodig. Elke week kon men in een krant wel een foto van een vallende pijp zien.

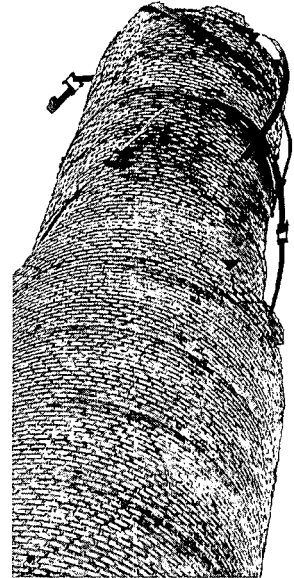
Berekeningen hebben mij geleerd dat er tussen 1880 en 1960 in Nederland ongeveer 7000 tot 8000 schoorstenen gebouwd zijn. Daarvan ongeveer 6000 door Nederlands grootste twee bedrijven, te weten *Canoy-Herkens* uit Venlo en de *N.V. Eerste Hollandsche Schoorsteenfabriek v.h. De Ridder & Co.* uit Den Haag.

duktie haalde van meer dan 130 schoorstenen. Na 1970 was het metselen van schoorstenen vrijwel voorbij. De pijpen werden nu van beton gemaakt. Maar ook was de noodzaak van een schoorsteen veel minder geworden, het stoomtijdperk was immers voorbij en veel machines worden elektrisch aangedreven.

## Waarom en hoe een schoorsteen bouwen?

Met de komst van de stoommachine werd het industriële tijdperk ingeluid. Voor het functioneren van een

De hoogte en binnendiameter van de schoorsteen werd door deze twee gegevens bepaald. Het verwarmend vloeroppervlak van de ketel in m<sup>2</sup> was een getal waarmee de schoorsteenbouwer een berekening kon maken voor de minimale afmetingen



Vervallen schoorsteen in het Groningse Winsum (foto's Arjen Barnard).

van de schoorsteen. Er waren echter meerdere factoren voor de afmetingen van invloed, b.v. stank en bebouwing in de omgeving.

## Maten en gewichten

De meeste pijpen zijn rond de dertig meter hoog, de Haagse firma *De Ridder* bouwde exemplaren van 6 tot 60 meter; de hoogste ooit door hen gebouwd staat nu nog in *Rijssen* met een hoogte van 65 meter en een binnendiameter van 2.50 meter. Deze werd gebouwd in 1923 voor de firma *Ter Horst & Co.* Voor een pijp van dertig meter had men ongeveer 34.000 stenen nodig van 10 verschillende afmetingen. De stenen hebben de vorm van een taartpunt. Deze vorm wordt anders naarmate de diameter van de pijp verandert.

Afhankelijk van de opdrachtgever werd een fraaie of eenvoudige pijp gebouwd. In Engeland mat men de status van de fabriek af naar de schoonheid van de pijp. Ook in Nederland is dat bij de textielfabrieken soms te zien, b.v. *Van de Berg en Krabbendam*, de huidige *BEKA* schoorsteen in Tilburg is hiervan een voorbeeld.

Minder bekend maar zeker zo mooi is de schoorsteen van Jansen en *Tilanus* in *Vriezenveen*. Geheel opgetrokken in gele steen met rode versiering.



De geelrode schoorsteen van de voormalige textielfabriek van Jansen en Tilanus te Vriezenveen.

Ook is bekend dat de levensduur van een schoorsteen volgens afschrijving 75 jaar is. Weinigen hebben deze leeftijd gehaald, een productieproces bleef veelal niet onveranderd en ook productieuitbreidingen vergden aanpassingen. Een groot aantal van de gebouwde pijpen diende als vervanging van een oude.

Het hoogtepunt van de schoorsteenbouw lag in de dertiger jaren waarbij *De Ridder* soms een jaarpro-

stoommachine had men hitte nodig die men verkreeg door verbranding van b.v. steenkool. Bij het verbranden komen er rook en gassen vrij. Om deze gassen af te voeren plaatste men een afvoerpijp bij het ketelhuis waarin de stoommachine stond. De schoorsteen had echter nog een tweede doel, het zorgen voor 'trek'. Voor een goede verbranding is steeds verse lucht nodig. Deze kreeg men o.a. door het zuigend effect van de schoorsteen. Warme lucht stijgt naar boven en zuigt daarmee verse lucht aan.

### Nog maar 31

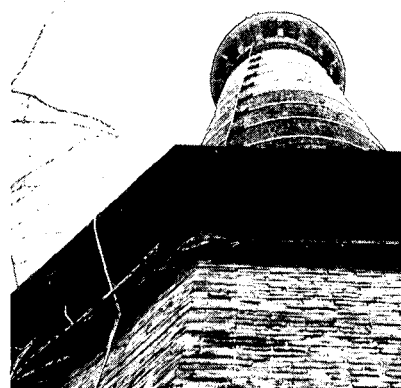
Uit mijn onderzoek blijken dat er heel wat te zijn. De sloop van de schoorsteen van de *Zuivelfabriek van Hardenberg* was de aanleiding voor schoorsteenonderzoek. De in 1928 gebouwde schoorsteen was er een van de 115 die De Ridder in dat jaar bouwde. In 1987 bestonden er nog 31 van die 115 waarvan er 8 af en toe nog gebruikt werden. De rest staat min of meer op sloop te wacht-

De voet van de schoorsteen van de firma H. van Puyenbroek te Goirle.

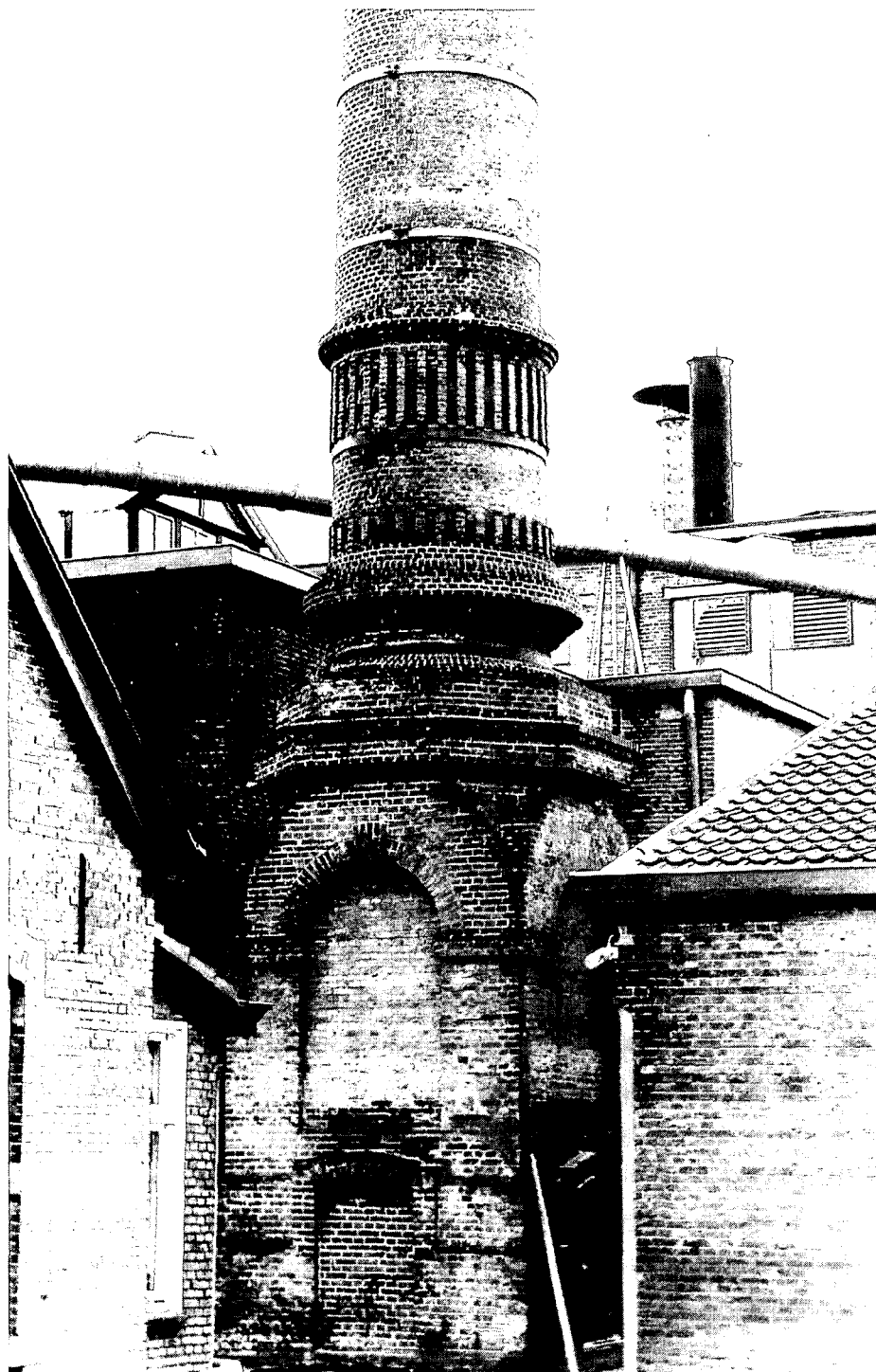
ten. Deze steekproef toont aan dat schoorstenen voor meer dan 90% niet meer gebruikt worden.

Een heel oneerbiedige vergelijking met windmolens leert dat er daarvan zeker veel meer dan 10% van het oorspronkelijke aantal is overgebleven terwijl ook de molen zijn functie verloren heeft. Zeker, in een molen kun je allerlei activiteiten ontplooiën wat in een schoorsteen niet kan.

Uiteraard kunnen we niet alle schoorstenen behouden, maar het is zeker zinvol exemplaren die of om hun schoonheid, als beeldbepalend



Schoorsteen bij het gebouw van de Sleepin aan de Mauritskade te Amsterdam met fraaie uitkragende versiering.



element voor de omgeving, of als herinnering aan een bepaald bedrijf, in stand te houden. Het voordeel daarbij is, dat daaraan meestal niet al te hoge restauratiekosten zijn verbonden. Met 20 à 30 duizend gulden is er veel te doen. Het nadeel is dat er met behoud geen opbrengsten te verwachten zijn. Opvallend is dat vrij veel van de als monument behouden schoorstenen binding hebben met het textielverleden, zoals te *Tilburg*, *Almelo* en *Enschede*. Momenteel zet een groep mensen in *Tegelen* zich in voor het behoud van de schoorsteen van de schoorsteenfabriek Canoy Herfkens te Venlo, een passender voorbeeld van behoud als herinnering aan een bedrijfstak is nauwelijks denkbaar.

*A.C. Barnard* is penningmeester van de *Federatie Industrieel Erfgoed Nederland (FIEN)*.

### 'Zuid-Holland voert flexibel en doelgericht monumentenbeleid

In het vorige nummer zijn enkele essentiële woorden weggevallen in de weergave van het interview met Geëdeputeerde mevrouw Drs. I. Günther.

blz. 27, 3e kolom, bovenaan: Subsidiemogelijkheden in het niet-landelijke gebied zijn wel blijven bestaan voor beschermde monumenten die 'het beeld van de bebouwing in het landschap in overwegende mate bepalen', aldus de verordening.

blz. 29, 1e kolom, onderaan: Daar is een heel nauwe **samenwerking** tussen agrarische zaken, landinrichting, natuur en monumenten.'

blz. 29, 3e kolom, bovenaan: Monumentale boerderijgebouwen, die **niet** bewoond werden, mogen nu wel als tweede woning gebruikt worden.