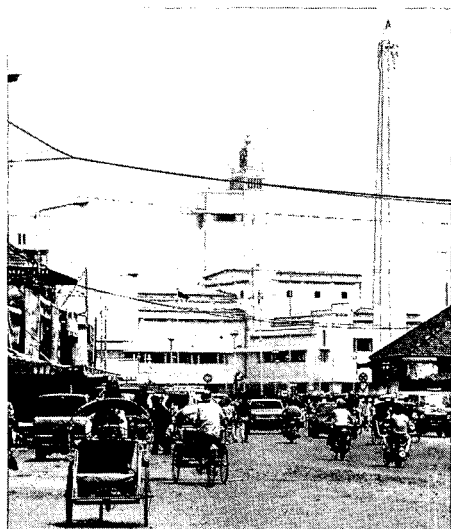


toont een plattegrond van het toenmalige Batavia. Er was een ommuurde *benedenstad* met daaromheen open groen. De VOC was geleidelijk van een maritieme een territoriale macht geworden. Vanaf 1800 ontstond rond het landgoed *Weltevreden* langzaam een nieuwe stad. Het bestuurscentrum trok daar naar toe, het oude centrum was door de Hollanders niet snugger gebouwd, niet aangepast aan de tropen met daardoor slechte hygiënische toestanden (de Portugezen deden dat elders beter). Er werd druk gebouwd in Weltevreden. Om een paar voorbeelden te noemen, het paleis van de gouverneur-generaal kwam er, *Sociëteit Concordia* (afgebroken), de *Harmonie* (zojuist afgebroken), de *Willemskerk*, de *schouwburg*. De stijl was overwegend classicistisch.

De schouwburg had open galerijen als beschutting tegen de zon. Het gebouw verwisselde verschillende malen van interieur. Een prent uit 1840 toont de schouwburg zonder balkons, zware kolommen en met louter staanplaatsen, een buffet ontbrak. Maar in 1841 kwam er een café naast de schouwburg, en op een latere foto zie je balkons met smalle kolommen met *Corintische kapiteeltjes*. Bij een volgende ingrijpende verbouwing werd het interieur compleet afgebroken en tot schoendoos-bioscoop verbouwd. De monumentale toneelomlijsting verdween daarbij.



Het Gouverneurskantoor van Oost-Java in Surabaya (dia R. Gill)

De restauratie was een enorme opgave. De vroeger rustige omgeving is in deze eeuw bijvoorbeeld veranderd in loeiend stadsverkeer, vlak bij een druk winkelcentrum. Een smal bruggetje moet een gigantisch verkeersaanbod verwerken. Het verkeer stilleggen, zoals vroeger tijdens voorstellingen wel gebeurde, zal wel niet meer plaatsvinden... Het geluidsniveau moest teruggebracht worden tot een aanvaardbaar peil. Dat bereikte Gill c.s. door een scherm in het dak op te hangen. Een tweede probleem: eigenlijk moest het gebouw een toneeltoren krijgen. Maar dat stond op gespannen voet met de uiterlijke verschijning als monument. Gekozen werd daarom voor een alternatief zonder toneeltoren. Een riante boog als bekroning van de toneelopening werd gereconstrueerd. ■

PETER J. VAN WIECHEN

## De Hollandse bouwstijl in Recife: een polemieek



Zijaanzicht van het fort das cinco Pontas in Recife. Het werd door de nederlandse ingenieur Commersteijn in 1630 gebouwd en naar Frederik-Hendrik genoemd.

*Wanneer vanwege het geldelijk gewin Hollanders op een plekje ergens op de wereld hun oog lieten vallen, was een van de eerste dingen die ze deden er een fort bouwen. Hun handelsbelangen moesten immers goed beschermd worden!*

*Omdat Holland tussen 1600 en 1700 vooral via de zee zijn wereldrijk wist op te bouwen, is het dus niet verwonderlijk dat vooral in kuststreken vormen van deze protectie te vinden zijn. Zo zijn vele miljoenensteden van nu ontstaan rond een Hollands fort van destijds.*

Tot deze categorie van steden behoort ongetwijfeld de hoofdstad van de Braziliaanse deelstaat Pernambuco: Recife. Maar de stad viert dit jaar haar 450-jarig bestaan en dat zou inhouden dat men de stichting van de stad dateert in 1537. Toen waren er echter in geen velden of wegen nog Hollanders te bekennen in tegenstelling tot de vele Portugezen. Enige verwondering om Recife dan toch in dit verband te bespreken lijkt daarom op zijn plaats.

Maar wat zijn de feiten? Vrij snel na hun ontdekking van Brazilië bouwden de Portugezen op de tamelijk hoge rotsen die iets ten noorden van het huidige Recife zijn gelegen een stad die zij *Olinda* noemden. Tegelijkertijd richtten zij op het rif dat zich langs de kust uitstrekt een klein haventje in en de eerste literatuurvermelding daarvan dateert uit 1537.

Wellicht zou er niets veranderd zijn, indien de Hollanders niet tegen het einde van de 16e eeuw ontdekten hoe rijk aan

suiker en hout deze Portugese kolonie was. De West-Indische Compagnie werd onder andere voor dit doel opgericht. Aanvankelijk wendde de compagnie haar aandacht op *Bahia* aan de *Allerheiligenbaai* maar toen dit niet tot een blijvende verovering leidde, werd *Pernambuco* het doelwit. Het lukte *Diederik van Waerdenburgh* in 1630 Olinda met zijn haventje te veroveren.

Wilde Holland zich echter in Brazilië handhaven dan was een goede toegang tot de zee onontbeerlijk. In 1631 werd daarom besloten Olinda te verwoesten en het havenhoofd op het rif te versterken en uit te breiden. De Hollanders voltooiden het Portugese fort dat thans nog naar de Hollandse naamgever *de Bruyn - do Brum* - heet. Op het eiland *Antonio Vaaz*, dat in de rivierdelta tegenover het rif was gelegen, werd rond het bestaande *Franciskanerklooster* een nieuw fort aangelegd.

### Mauritsstad

Het dorpje op het rif, het *Recief* geheten, bleek al spoedig te klein voor de aanwasende stroom soldaten en handelslui. Dit bracht de in 1637 benoemde gouverneur *Johan-Maurits van Nassau* op het idee om op *Antonio Vaaz* een nieuwe stad te stichten, die de naam *Mauritsstad* zou krijgen. Hoewel zijn plannen en ideeën voor zijn tijd buitengewoon vooruitstrevend waren, gelukte het hem niet het verzet van Portugezen en Brazilianen tegen de Hollandse overheersing te breken. Vooral na zijn vertrek in 1644 brandde de strijd in de vorm van een felle guerrillaoorlog pas goed los. Uiteindelijk werden de Hollanders in een tweetal veldslagen, die plaats vonden in de heuvels van *Guararapes*, iets ten zuiden

van Mauritsstad gelegen, definitief verslagen en moest Hollands Brazilië in 1654 opgegeven worden.

Het Recife van tegenwoordig omvat als oudste kernen het eigenlijk Recife. – het dorp op het rif – en de wijken *S. Antonio* en *S. Jose*, die samen het voormalige Mauritsstad vormden. Deze wijken zijn het centrum van een drukke Braziliaanse stad met enkele Hollandse forten en met een plattegrond waarin het ontwerp van Johan Maurits is terug te vinden. Maar bij nadere beschouwing blijkt er meer te zijn. Een aantal Braziliaanse historici vindt, dat in de stijl van de gebouwen tot op de dag van vandaag nog een Hollandse invloed is te onderkennen, al hebben Portugese geleerden daar een andere mening over. Reeds zo'n twintig jaar is deze polemiek gaande die, doordat hij in het Portugees wordt gevoerd, voor ons in Nederland nagenoeg onbekend is gebleven.

### Het tweekantig dak van de 'sobrado'

De discussie begon toen de in Recife woonachtige en inmiddels beroemde socioloog *Gilberto Freyre* in een van zijn boeken die zijn woonplaats tot onderwerp had, de aandacht vestigde op de typische stijl van bouwen in het historische centrum. Hij doelde op de 'sobrado', waaronder een smal verdiepingenhuis wordt verstaan. Hij wees erop hoe gedurende de 18e en 19e eeuw deze huizen, waarbij vooral het puntige tweekantige dak opviel, het stadsbeeld beheerst hebben. Bovendien waren er verschillen met analoge gebouwen elders in Brazilië waar nooit Hollanders geweest waren. De gebouwen waren daar overwegend lager en minder smal terwijl het dak meestal vierkantig was. Door dit laatste waren er in deze huizen ook geen zolders aanwezig terwijl de constructie daarvan juist door het hoge tweekantige dak in Recife mogelijk was.

Freyre veronderstelde dat er sprake moest zijn van een Hollandse invloed. De historicus *Jose Gonsalves de Mello* fundeerde deze visie wetenschappelijk in zijn

'*Tempo dos Flamengos*', een magistraal werk dat helaas nog niet in het Nederlands is vertaald. Hierin beschrijft hij – en dat is ook de ondertitel – hoe groot de invloed van de Hollandse bezetting op het leven en de cultuur in noord-Brazilië is geweest.

Geen aspect van de toenmalige samenleving wordt onbelicht gelaten. Zo ook niet de huizenbouw in de steden. Hij laat zien hoe de Hollanders door ruimte- en geldgebrek gedwongen werden over te gaan tot hoogbouw waarbij de beschikbare ruimte zo efficiënt mogelijk gebruikt moest worden. Hij wijst daarbij op parallellen in Amsterdam.

### Wel zeven etages

Zijn collega *Aderbal Jurema* kiest de 'sobrado' als hoofdonderwerp van zijn studie en kijkt hoe deze manier van bouwen zich in de 18e en 19e eeuw verder heeft ontwikkeld. Waren het aanvankelijk slechts drie bouwlagen; aan het einde van de 19e eeuw telde menig 'sobrado' zes tot zeven verdiepingen. Voor deze historici is de typische 'sobrado' in Recife een waarneembaar bewijs van blijvende invloed van de relatief kortdurende aanwezigheid van de Hollanders in Brazilië.

Aan de overkant van de oceaan in Portugal komt hun opvatting over de 'sobrado' onder ogen van onderzoekers in het centrum voor Etnologische Studies van de universiteit van Oporto. Zij, *Viêga de Oliveira* en *Galhano*, komen tot een geheel andere conclusie en bestrijden de opvattingen van de Brazilianen. Zij beschouwen de beschreven 'sobrado' in Recife als helemaal niet typisch voor die stad. Zij menen dat ook in andere steden deze stijl van bouwen voorkomt zowel in Brazilië als ook in Portugal. Elke havenstad – zo schrijven zij – heeft per definitie met ruimtegebrek te maken en bovendien is er altijd veel opslagruimte nodig. Dit leidt ertoe dat in veel havensteden deze smalle pakhuisachtige bouw aanwezig is en Recife vormt daarop geen uitzondering. De Hollandse invloed verwerpen zij nadrukkelijk.

### Hollandse baksteen

Maar met name *Jurema* laat het er niet bij zitten. In de tweede druk van zijn boek benadrukt hij nog eens de rol die de Hollandse baksteen bij dit alles gespeeld heeft. Deze handzame stenen die op de heenreis als ballast op de WIC schepen meegenomen konden worden maakten het mogelijk de voor- en achtergevel danwel de zijgevels zodanig op te metselen dat er een hoog en spits tweekantig dak geconstrueerd kon worden. Daarmee geeft hij meteen het verschil aan met het veel lagere tweekantige dak zoals dat inderdaad ook in Bahia en Oporto wordt gezien. De laatstgenoemde dakvorm liet echter geen zolderverdieping toe.

### Beschermd

De voor Recife zo typische 'sobrado' is echter jammer genoeg grotendeels uit het stadsbeeld verdwenen. Moderne hoogbouw markeert thans het oude centrum van deze stad. Maar de enkele sobrado's die er nog over zijn worden nu beschermd en gerestaureerd. Recife hecht eraan zijn Hollands verleden te koesteren en dat verklaart ook deze polemiek. Bovendien wordt dit steeds meer een onderdeel van de toeristische promotie van deze stad. ■

### Bronvermelding

*Jose Antonio Gonsalves de Mello: Tempo dos Flamengos*

2e Ed. Recife 1978

*Aderbal Jurema: O sobrado na paisagem Recifense*

2 Ed. Recife 1971

*Ernesto Veiga de Oliveira e Fernando Galhano: Casas esguias do Porto e sobrados do Recife.*

*Peter J. van Wiechen is kunsthistoricus te Breda.*

*De nogal hollands aandoende sobrado's in Recife. Tekening van R. Schmidt, vervaardigd tussen 1826 en 1832.*

