

# Het Friese cultuurlandschap: ontstaan, bedreiging en perspectieven

Het Friese landschap is bijna geheel door mensenhanden gemaakt. Het is een cultuurlandschap, waarvan het beeld wordt bepaald door terpen, dijken, vlakke, laaggelegen weilanden en meren. Een nadere beschouwing maakt echter duidelijk dat deze karakterisering van het Friese landschap een te eenzijdig beeld oproept en dat er meer is in Friesland. Het Friese landschap is in feite een verzameling landschappen die binnen de grenzen van Friesland voorkomen.

Behalve de van oudsher met Friesland geassocieerde jonge en oude *zeekleipolders*, komen er *droogmakerijen*, *veenontginningen*, *esdorpen* en *veenkoloniën* voor. Deze verschillende landschappen zijn ontstaan doordat elk natuurlandschap tijdens de eeuwenlange bewoning door een eigen ontginningsaanpak en gebruik een kenmerkende inrichting kreeg.

Deze kenmerkende inrichting verschafte ieder type cultuurlandschap een eigen identiteit. Ondanks vaak niet te vermijden veranderingen bleef deze eigen identiteit behouden, waardoor de jonge en oude *zeekleipolders* in het noorden en westen qua inrichting duidelijk anders zijn dan het *esdorpenlandschap* in het *zuidoosten*, het *veenontginningslandschap* in het midden en het

veenkoloniale landschap in het oosten van de provincie. De huidige economische ontwikkelingen zijn echter zodanig dat de identiteit van de verschillende landschappen wordt bedreigd.

## De ontstaansgeschiedenis

Het Friese landschap kan op grond van de grondsoort in drie gebieden worden verdeeld, die elk een eigen cultuurhistorische ontwikkeling hebben doorgemaakt: het zandgebied, het *zeekleigebied* en het *veengebied*.

Het *zandkleigebied* is opgebouwd uit *grondmorenes* en *dekzanden*, die tijdens de *ijstijden* zijn afgezet. De *grondmorene* bestaat vooral uit *keileem* dat in de *voorlaatste ijstijd* is afgezet. Tijdens het *interglaciaal* en de

*laatste ijstijd* werd dit *keileemdek* sterk aangetast door *erosie*. Gedurende de *laatste ijstijd* ontstonden de in het oosten van Friesland voorkomende *ronde plassen* die *dobben*, *pingo's* of beter *pingoruïnes* worden genoemd. Zij zijn de resten van *ijsheuvels* die *inzakten* toen de *ijskern* smolt.

Tegen het einde van de *laatste ijstijd* werd het klimaat droger waardoor *zandstormen* ontstonden die het *grillige keileemlandschap* met *dekzanden* bedekten en *omvormden* tot een *licht glooiend landschap*. In dit landschap verschenen zo'n *14.000 jaar geleden* de *eerste mensen*. Het waren *jagers* van de *Hamburg-cultuur*. Op verschillende plaatsen in het oosten van Friesland zijn de resten van deze en andere *jagers* teruggevonden.

In de meest recente periode uit de *geologische geschiedenis*, het *Holoceen*, smolt de *ijskap* op *Noordwest Europa* af waardoor de *zeespiegel* tientallen meters steeg. De invloed van de zee werd daardoor steeds verder *landinwaarts* merkbaar. Toen

Grasland bij Nij Beets. (foto Winfried Walta. Provincie)



het klimaat ook nog vochtiger werd, steeg de grondwaterspiegel en werd op veel plaatsen op het Drents plateau veen gevormd. Deze hoogveengebieden bevinden zich tussen *Drachten* en de grens met de provincie Groningen, ten zuiden van *Beesterzwaag*, tussen de dalen van het *Koningsdiep* en de *Tjonger* en bij Appelscha (Fochteloöer veen).

Ongeveer 600 jaar geleden bereikte de zee het noorden van Nederland daadwerkelijk. Via de bestaande dalen drong de zee in het zandgebied door, spoelde het veen weg en sedimenteerde er zand en klei voor in de plaats. In de rustige periode erna ontstond een groot moeras waarin veen werd afgezet. Dit veen breidde zich vervolgens uit over de zeekleiafzettingen, maar werd bij de volgende overstromingen weer grotendeels weggespoeld. Dit proces herhaalde zich enkele malen waarbij een steeds sterkere verlanding optrad. De dekzandruggen van het Drents plateau verdwenen daarbij onder een klei- en veenpakket en zo ontstond het veengebied in het lage midden van Friesland.

De dekzandruggen zijn de woonplaatsen geweest van *Mesolithische* jagersvolken en op verschillende plaatsen komen resten van deze cultuur onder de klei- en veenlagen te voorschijn. De invloed van deze jagers/verzamelaars groepen op het landschap was echter gering. Dat veranderde toen de landbouw zijn intrede deed. Gedurende de *Bronstijd* gebruikte de mens de grond op het Drents plateau al zo intensief dat er zandverstuivingen ontstonden die het bestaan er zeer moeilijk maakten.

### Terpen in het kwelderland

Omstreeks 600 voor Chr. was het kustgebied tot kwelderhoogte opgeslibd. Er was een landschap ontstaan met kwelderwallen, kwelderbekkens, kreken en prielen, dat door een groot veenmoeras gescheiden van het Drents plateau was. De *Dokumer Ee*, *Lauwers*, *Marne* en de *Boorne* functioneerden in dit landschap als afwateringsgeulen voor het achterliggende Drents plateau en via deze laaglandrivieren was het kwelderland toegankelijk voor de bewoners van het plateau.

Aanvankelijk gebruikten de bewoners van het *Drents plateau* de grazige kweldergronden als zomerweide maar weldra vestigden ze zich er permanent op de kwelderwallen. Toen het gevaar voor overstroming toenam verhoogden ze hun woonplaatsen. Op sommige plaatsen groeiden zulke woonheuvels aaneen tot dorpsterpen. De boerderijen wer-

den dan straalsgewijs gerangschikt met het woongedeelte naar het centrum van de terp en de stal naar het veld gericht.

Door de verdeling van het land ontstond rondom de terp een radiale percelering. In de eeuwen rond het

terp te laten lopen, maar al gauw bleek dat niet voldoende en werden de eerste ringdijken aangelegd. Zo ontstonden in *Westergo* de kernpolders *Oosterend*, *Tzum* en *Harwerd-Hichtum*. Vanuit de kwelders werden in deze relatief rustige periode stuk-



Dijklandschap met Slachtedijk bij Roodhuis. (foto WW)

begin van de jaartelling beleefden de bewoners van de terpen een bloei-periode.

### Terug naar het Drents plateau

In de daarop volgende eeuwen werd de bewoning van het kleigebied bedreigd door nieuwe overstromingen. Vooral de slechte afwatering maakte de bewoning van het kwelderland tot een riskante zaak en veel mensen trokken daarom weg. Ze vestigden zich op het Drents plateau in nederzettingen die veel overeenkomsten vertoonden met de esdorpen in Drente (zoals *Westergeest*, *Wijgeest* en *Kollum*).

Omstreeks 800 na Chr. brak de zee door de kwelderwallen heen en een aantal opeenvolgende overstromingen vormde de *Lauwerszee* en de *Middelzee*. Het land kwam door deze overstromingen weer geheel in de greep van de zee en grote stukken land verdwenen in de golven waardoor de *Waddenzee* ontstond. Overal treft men in het zeekleigebied oude geulen, meren en erosie-laagten uit die tijd aan.

### Dijken en ontginningen

Rond 1000 na Chr. begon de bevolking dijken aan te leggen. Eerst probeerde men het water in de hoofdgeulen te houden door zijgeulen af te dammen en dijken van terp tot

ken kwelderland aangedijkt. Men vertrouwde de nieuwe dijken nog niet erg en bleef daarom ook in de nieuwe polders op terpen wonen. In deze periode nam de bevolking sterk toe en er ontstonden niet alleen in het kleigebied maar ook in het veengebied veel nieuwe ontginningen. In deze tijd ontstonden bijvoorbeeld de randontginningsdorpen *Zwaagwesteinde*, *Kollumerzwaag*, *Zwagerveen* en *Veenklooster*.

Aan het eind van de 12de eeuw werden overal in het Friese land kloosters gesticht. Veel kloosteringen, vooral de *Cisterciënsers*, hielden zich bezig met landaanwinningwerken. De *Middelzee* werd omstreeks 100 na Chr. omdijkt en spoedig daarna stap voor stap ingepolderd. In 1505 werd *Het Bildt* omdijkt en ten noorden van Het Bildt werden in 1715 en 1754 de voorlopers van de huidige zeedijk aangelegd. In dezelfde tijd werd het *Dokkumer Grootdiep* bij *Dokkumer Nieuwe Zijlen* afgesloten en tenslotte werd in 1969 de *Lauwerszee* afgesloten.

### Het beeld van het landschap

In Friesland zijn zes verschillende landschapstypen te onderscheiden. Langs de huidige kust van Friesland bevinden zich de jonge zeepolders die betrekkelijk recent zijn ingericht. De percelering bestaat uit grote recht-

hoeken die in stroken loodrecht op de zeedijk staan. Deze percelering is het gevolg van het ontginningswerk van de aangelande pachters. Wanneer de opslibbing ver genoeg was gevorderd werd het nieuwe land omdijkt en de grond aan het bedrijf toegevoegd. In het landschap is deze stap voor stap aanpak nog duidelijk te zien in Het Bildt. De boerderijen werden langs rechte wegen gebouwd dicht bij het bijbehorende land. Het zijn open vrijwel boomloze polders waarin alleen de dijken en de boerderijen de rechte lijn van de horizon onderbreken.

ders met een rationele inrichting. De percelering is regelmatig blokvormig. Het is een open weidegebied met weinig bebouwing. In het westen van Friesland bevinden zich bovendien enkele meren (*Workumer-, Makku- en Parregaastermeer*) die in de zeventiende en achttiende eeuw zijn ingepolderd en drooggemalen. Ook deze droogmakerijen zijn herkenbaar aan de regelmatige blokvormige percelering en het open karakter.

Het veenontginningslandschap is strookvormig en ligt loodrecht op de ontginningsas die vaak op een dek-

landschappen zijn ten oosten van *Drachten (Drachtse Compagnie)*, bij *Appelscha* en tussen *Gorredijk* en *Donkerbroek*.

In het oosten en zuiden van Friesland vinden we een *esdorpenland-schap*. Het wordt gekenmerkt door akkerlandcomplexen op de hogere en wei- en hooilanden op de lagere gronden. Bij *Oosterwolde*, aan weerszijden van de bovenloop van de *Tjonger* ligt zo'n landschap met hooggelegen oude bouwlanden, houtwallen en hakhoutbosjes en lage wei- en hooilanden in een kronkelend beekdal. Ook in *Gaasterland (Sondel)* liggen esdorpen met dichtbij gelegen oude akkerlandcomplexen en verder weggelegen lage wei- en hooilanden. Het landschap in het uiterste zuidoosten sluit aan bij het Drentse heideontginningslandschap dat regelmatig is en behalve heiderestanten vooral naaldbossen-landen omvat.

### Bedreigingen van het Friese cultuurlandschap

Evenals elders in Nederland wordt het Friese landschap bedreigd door processen die een toenemende vervlakking en uniformiteit in het landschap veroorzaken. Toenemend ruimtebeslag van niet-agrarische activiteiten en schaalvergroting en intensivering van de landbouw zijn daarvoor de redenen. In het klei- en veengebied worden de open ruimten kleiner door boerderijen, autowegen, bungalowparken, elektriciteitsmasten en windmolenparken en in het zandgebied worden de open ruimten door het verdwijnen van houtsingels, houtwallen en hakhoutbosjes juist groter.

De afwisseling in het landschap danken we aan de landbouw. De natuurlijke gesteldheid, ontginningswijze en het gebruik waren bepalend voor de structuur en het uiterlijk van het cultuurlandschap. Tot de vijftiger jaren van de twintigste eeuw had dit een verrijking tot gevolg maar daarna ging het snel achteruit met het landschap. De moderne landbouw stelt andere eisen en dat heeft grote invloed op het landschap. Grote, liefst rechthoekige percelen, die vlak, goed ontwaterd en goed ontsloten zijn, gekoppeld aan moderne ruime gebouwen, worden noodzakelijk gezocht voor een goede bedrijfsvoering. Om dat te bereiken vinden steeds grotere ingrepen in het landschap plaats. Ingrepen die vaak in het kader van landinrichtingsprojecten met subsidie worden uitgevoerd. Fraai meanderende beken worden rechtgetrokken, kwelderwallen en kruinige percelen geëgaliseerd en sloten gemiddeld om grote percelen te maken.



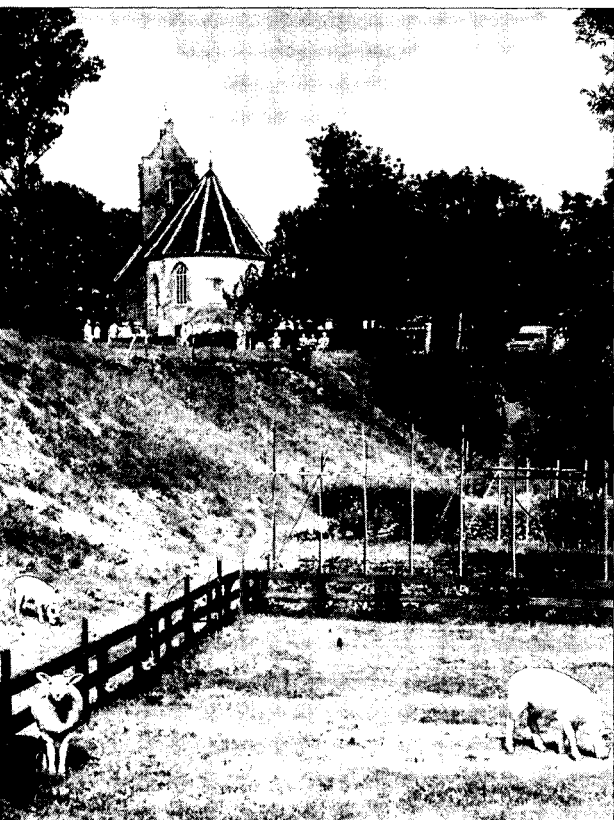
Bossen bij Beetsterzwaag. (foto WW)

De oude zeeleipolders zijn het oudst omdijkte gebied. Op de kwelderwallen treft men een percelering van regelmatige, vaak kruinige blokken aan. De in de kwelderbekkens gelegen lage knipkleigronden hebben een onregelmatige percelering met perceelsvormen die sterk bepaald worden door natuurlijk waterlopen. De bewoning is enerzijds geconcentreerd in dorpen, waarvan de kernen op terpen liggen en anderzijds is er sprake van een verspreide bewoning in het land. De meeste en oudste terpen liggen in *Westergo* en *Oostergo* langs de voormalige geulen van het waddegebied. Het landschap is open maar die openheid wordt onderbroken door bomen langs wegen en om boerderijen. Het reliëf van de kwelderwallen, terpen en kruinige percelen geven dit landschap samen met de kronkelende sloten een geheel eigen karakter en maken het veel minder eentonig dan men denkt.

Midden in dit oude zeeleipolderlandschap ligt de ingepolderde Middezee die bestaat uit een aantal pol-

zandrug ligt. De dorpen hebben de structuur van streekdorpen: de huizen zijn op de kop van de stroken langs de ontginningsas gebouwd. Op de eigenlijke dekzandruggen bestaan de perceelscheidingen uit houtwallen en in de lager gelegen gebieden zijn het elzensingels. Het landschap heeft een zeer besloten karakter, dat geaccentueerd wordt door de beekdalen en andere laag gelegen gronden die een open weidelandschap hebben. Het veenontginningslandschap vindt men in de *Dokkumer Wouden* en de *Zeven Wouden*. Tussen *Buitenpost* en *Oostermeer* ligt de kern van het houtwalgebied.

In het oosten van de provincie bevindt zich een aantal veenkoloniale landschappen. Niet zo spectaculair als in Groningen en Drente maar toch treft men ook hier de voor grootschalige systematische turfgravingen karakteristieke patronen van kanalen en wijken aan. Deze afgravingen vonden in Friesland vanaf de zeventiende eeuw plaats. Typische voorbeelden van veenkoloniale



De kerk van Hogebeintum op een terp.  
(foto WW)

Dijken zonder waterkerende functie worden afgegraven, petgaten en dobben volgestort, historische boerderijen afgebroken, grachten gedempt en erfbeplantingen gekapt.

#### Overheidsbeleid

Via het landinrichtings-, natuurbeschermings- en ruimtelijke orderingsbeleid heeft de overheid grote invloed op de inrichting van het landschap. Omdat de belangen van de landbouw, natuur en landschap steeds strijdiger zijn geworden tracht de overheid beide belangen te behartigen door ze ruimtelijk te scheiden. De waardevolle cultuurlandschappen kenmerken zich echter juist door een sterke verwevenheid van landbouw en natuur en landschap. Om deze landschappen te behouden zijn de zogenaamde *Grote Landschapseenheden* (GLE's) aangegeven waarbinnen de verwevenheid in stand gehouden moet worden. In Friesland zijn dat *Gaasterland* en het *Zuidwest Friese Merengebied*, het *Centrale Merengebied*, de *Friese Wouden* (omgeving *Beetsterzwaag*), de *Tjongervallei* rond *Oldeberkoop* en het houtwalengebied tussen *Buitenpost* en *Oostermeer*. In alle andere gebieden wordt functiescheiding nagestreefd waarbij landbouw eerste prioriteit heeft.

Het ruimtelijk orderingsgebied is erop gericht de beschikbare ruimte zo te bestemmen, dat alle functies een plaats krijgen in een gebied. De gemeentelijke bestemmingsplannen Buitengebied spelen in dit beleid een belangrijke rol. Sinds 1965 zijn gemeenten verplicht om een bestemmingsplan buitengebied te maken. Met zo'n plan kunnen natuur en landschap beschermd worden. Helaas beschikken nog steeds vrij veel gemeenten in Friesland niet over een volledig bestemmingsplan buitengebied.

Een bestemmingsplan op zichzelf biedt echter ook nog geen garantie voor bescherming van het cultuurlandschap. Essentieel voor de bescherming is de naleving en handhaving van de vastgestelde plannen en daar schort het aan. De voorschriften worden door de grondgebruikers niet nageleefd en de overheid controleert onvoldoende.

#### Milieuorganisaties

In Friesland is naast de Bond Heemschut een aantal particuliere milieuorganisaties actief voor bescherming en behoud van het cultuurlandschap. In de eerste plaats doet de *Stichting Friese Milieuraad* dat door het beleid van de overheden kritisch te volgen en waar nodig te commentariëren. De *Stichting Instandhouding Landschapselementen Friesland* (SILF)

Heide bij Duurswoude. (foto WW)



onderhoudt waardevolle landschapselementen als petgaten, dobben, houtwallen en houtsingels. *It Fryske Gea* koopt bijzonder waardevolle en kwetsbare gebieden aan om ze zo te behouden. De vereniging *Natuurmonumenten* en *Staatsbosbeheer* hebben eveneens enkele terreinen in beheer. Ook de Bond Heemschut zet zich in Friesland in voor de bescherming van typische landschapselementen. Toch kunnen deze organisaties de aantasting van het landschap als geheel niet voorkomen.

#### Toekomst van het landschap

De veranderingen in het landschap zijn een gevolg van de wijze waarop de mens er gebruik van maakt. Alle landschapselementen hebben altijd een functie gehad en het wegvallen van zo'n functie had verdwijning van het landschapselement tot gevolg. Vroeger kwamen daar andere nieuwe functies voor in de plaats. Het landschap is zo altijd in verandering geweest. Krampachtige pogingen om het in zijn huidige staat vast te houden zijn daarom gedoemd te mislukken. Het behoud zou zich moeten richten op het vasthouden of herstellen van natuurlijke functies. Analoog met de stadsvernieuwing zou een proces van landschapsvernieuwing op gang moeten komen. Daarbij dienen oude landschapselementen nieuwe functies te krijgen zodat ze blijven bestaan.

Het concept *'ecologische infrastructuur'* kan een oplossing bieden. Geïsoleerde natuurgebiedjes worden in dit plan weer met elkaar verbonden. Dat kan door lijnvormige elementen in het landschap zoals wegen en spoorbermen, dijken, waterlopen, elzen- en houtwallen op elkaar aan te laten sluiten. Zij kunnen als migratiepaden fungeren en bieden een groeiplaats voor de vegetatie. Landschapselementen als kolken, dobben en petgaten kunnen als 'tussensstation' fungeren tussen de grote natuurgebieden.

In het *Natuurbeleidsplan 1989* is de overgang van het veengebied naar het *Drents plateau* als ecologische hoofdstructuur in Friesland bestempeld. Andere ecologische structuren moeten daarop aansluiten. Deze structuren zullen in het kader van herinrichtingsprojecten en gemeentelijke landschapsbeleidsplannen gerealiseerd moeten worden. Alleen dan kan de achteruitgang van het cultuurlandschap tot staan gebracht worden. □

*Lourens Hacquebord is bestuurslid van de Milieufederatie en hoofddocent aan de faculteit Letteren van de Universiteit van Groningen.*