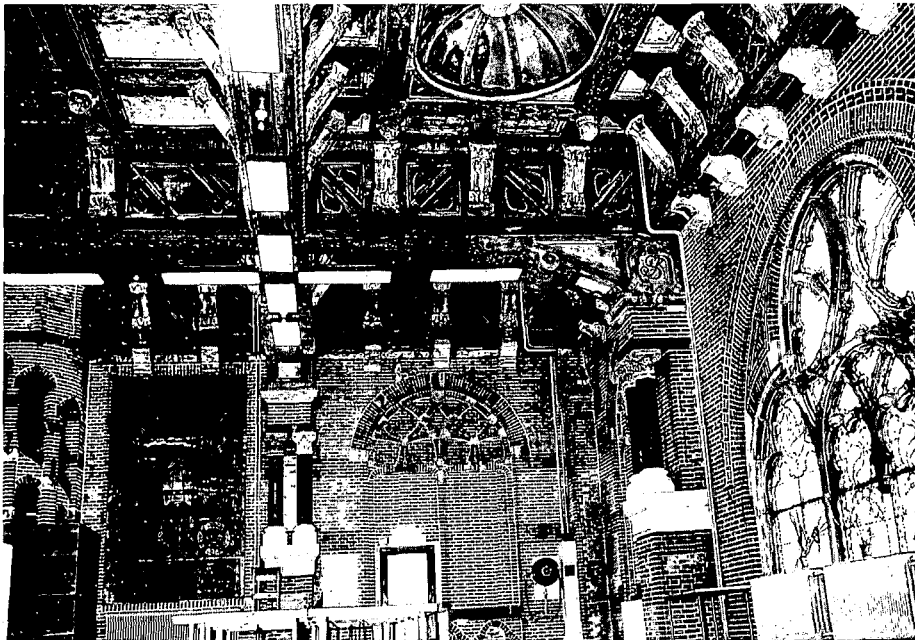


'Negentiende-eeuwse dwaasheden' krijgen tweede museaal leven

Groningen redt Jugendstil

Naar aanleiding van de toekenning van de Persprijs 1991 van de Bond Heemschut voor de 'Van Gewest tot Gewest'-documentaire 'Groningen redt Jugendstil' maakten NOS-redacteur Hans Peerbolte en keramiek-specialist Friggo Visser een tweede documentaire over het lot van Jugendstil-objecten in het Noorden. In fraaie beelden gingen zij ditmaal in op de markante en nauwelijks gekende Jugendstil-interieurs van het Groninger NS-station uit 1896 en de directiekamer van het Nieuwsblad van het Noorden, waarvan het pand in 1903 werd voltooid. Dit soort neo-klassicistische baksteengebouwen werd lange tijd bestempeld als 'negentiende-eeuwse dwaasheden', maar staat nu op de monumentenlijst en krijgen zelfs museale zorg. Friggo Visser belicht het waarom.



Het plafond van de stationshal met zijn papiermache-koepels en fakebalken. (persfotobureau D. v.d. Veen, Groningen)

Het Groninger station

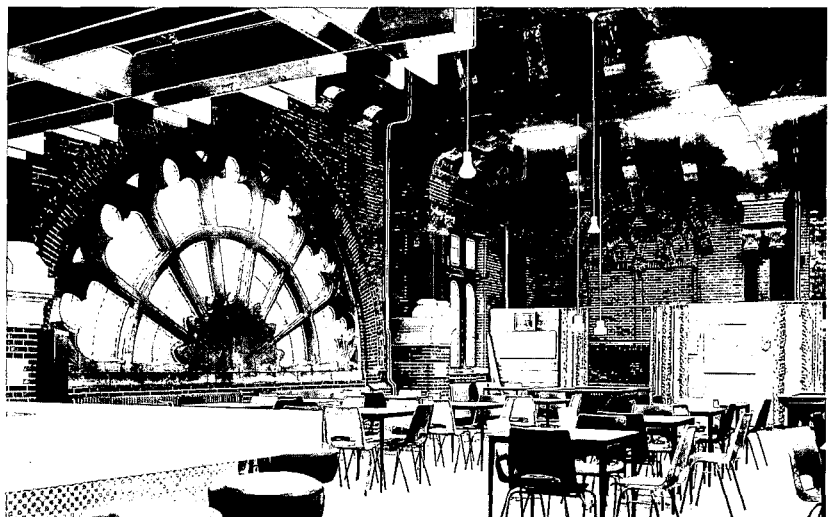
Rond 1880 werd de grond aan weerszijden van het Groninger Verbindingskanaal bouwrijp gemaakt. De wallen waren al geslecht; de Herepoort, de laatste Groninger stadspoort¹⁾, was afgebroken. Aan de noordzijde van het kanaal verrezen aan de Praediniussingel, het Emma-plein, de Ubbo Emmiussingel, het Hereplein en de Heresingel monumentale stadsvilla's die hier en daar van Jugendstil-ornamenten werden voorzien. Sporen van de 'Nieuwe Kunst' tekenen zich ook af bij nieuwe winkelpanden aan de achterliggende Herestraat en het Gedempte Zuider-

'Recreatiezaal' van het NS-station Groningen in de nok van de stationshal aan de perronzijde. (archief Nieuwsblad van het Noorden)

dig met wild voortwoekerende florale motieven werd de Jugendstil in Groningen niet. De terughoudendheid die de Groninger eigen is, leidde tot een inbedding van de decoraties in een renaissancestische architectuur.

Het Groninger hoofdstation waaraan de Amsterdamse architect *I. Gosschalck* van 1894 tot '96 bouwde aan de zuidzijde van het Verbindingskanaal, zette de toon, wat die architectonische voorkeur betreft. Gosschalck (Amsterdam 1838 – Brussel 1907) was geen leerling van *P. J. H. Cuypers*, zoals abusievelijk wel eens beweerd wordt. Hij was zelfs geen bewonderaar van deze architect en van diens Rijksmuseum moest hij niets hebben. Toch werd Gosschalck, een leerling van *Gottfried Semper* uit Zürich, evenals Cuypers geïnspireerd door zestien- en zeventiende eeuwse Nederlandse architectuur. Net als de Cuypersianen had Gosschalck veel restauraties uitgevoerd, zoals de Waterpoort in Sneek en de Bovenkerk in Kampen.

Het Groninger station was Gosschalcks laatste, grote opdracht. Het werd een monumentale synthese van wat hem zijn leven lang bezighield. De Hollandse renaissance is af te lezen uit de ritmische horizontaalbouw waarbij lage galerijvleugels zijn ingelast tussen blokvormige hoek- en middenpartijen. Oberkirchener zandsteen vormt een levendig contrast met de fel gekleurde Groninger baksteen. In de sluitstenen van de galerijen werden koppen van een Groninger boer – in gedach-



ten verzonken met de hand in zijn baard – en een boerin – met oorjers en koket mutsje – als eerbetoon aan de Groninger landbouw aangebracht. Dat exterieur doorstond de storm der tijden, ook al was er in 1914 een serieus plan om die hele 'monstrueuze negentiende eeuwse dwaasheid' maar plat te gooien en een stuk zuidelijker een nieuw station neer te zetten.

Formica

De monumentale, 25 meter hoge stationshal, werd echter wel het slachtoffer van latere smaak. Wat Gosschalk zo toepasselijk ontwierp als een immense stadspoort, sneuvelde bij de stationsverbouwing van 1968-'69. Het nieuwe interieur moest kennelijk snelheid en dynamiek uitstralen. Vandaar een stroomlijning die in de laatste verbouwing van twee jaar geleden nog eens geaccentueerd werd. De baksteenbouw en alle vroegere ornamenten werden met formica afgedekt. Reizigers horen klaarblijkelijk niet meer in zo'n hal te verpozen, maar moeten snel 'doorstromen' door een tunnel-achtige constructie. Dat althans suggereert het (valse) tongewelf.

De bovenverdieping is sindsdien het domein van de S.S.V.G. Gepensioneerde spoorlieden biljarten er. Een kitscherige bar, dito meubels en grote kasten onttrekken voor een deel het zicht op de verrassende architectonische vormgeving.

Kartonnen ornamenten

Merkwaardig genoeg moet het plafond met zijn tongewelven en koepel van gebrandschilderd glas een sluitpost bij de begroting zijn geweest. Gosschalk heeft daar namelijk van kartonnen ornamenten gebruik gemaakt. Van dichtbij bezien zijn alle gewelven pure 'fake'. Door achterstallig onderhoud zijn de kleuren nu verschoten. Lekkages lieten hun vernietigende sporen achter.²⁾ In schril contrast tot die goedkope afwerking van het plafond is de oogverblindende kwaliteit van de met gebrandschilderd glas ingelegde gotische rozetten aan de noord- en zuidzijde van de hal, de prachtige baksteenbouw van de Moors aandoende wenteltrap aan de oostkant en de bij Rozenburg geproduceerde tegeltafels.

De tegeltafels zijn ontworpen door de Minerva-docent *Franciscus Herman Bach* (1865-1956), dezelfde die grote bekendheid geniet als de leraar van de schilders van de kunstenaarsbent *De Ploeg*. Hoewel Bach bij zijn studenten *Altink*, *Dijkstra* en *Wiegiers* de reputatie genoot om met houtskool in een kwartier tijd



Tegeltafel in de stationshal van F.H. Bach en geproduceerd bij Rozenburg.

een hele figuur op papier te 'donderen' en hij hen ook voorging in het 'en plein-air' schilderen, zijn zijn zware, tamelijk statische ontwerpen voor de vijf 4,5 meter hoge tableaus nog geheel geënt op de klassicistisch-symbolistische traditie van Midden-Europa. Wat de tableaus een heel bijzondere kwaliteit geeft is de transparante, lichtvoetige stijl waarmee de 15 bij 15 centimeter metende aardewerktegels³⁾ beschilderd

zijn. 'Soppen' noemen de oude plaatselijke schilders dat bij de aardewerkfabriek *Goedewaagen*, waaraan ik als museumconservator verbonden ben. Zachte groenen en bruinen zetten de toon.

Meer nog dan die vijf voor de treinreiziger voorgoed verscholen tegeltafels⁴⁾ doet het inmiddels verwijderde tegel 'behang' in het voormalige bagagedepot, aan de noordwestzijde van de hal, Jugendstil-in-



Directiekamer van het Nieuwsblad van het Noorden.

vloeden raden. Of deze, veel losser geschilderde en sterk geabstraheerde tableaus met hun motief van wortelstronken ook naar Bachs ontwerp zijn gemaakt, blijkt niet uit het merk. Het voor een deel ernstig beschadigde tegelfries in dit depot werd op kosten van de NS onlangs zeer zorgvuldig los gezaagd. Gezien de beschadigingen was het niet mogelijk om het tegel'behang' op te nemen in het in het depot geplande reisbureau. Eén deel van het tableau kreeg na restauratie een nieuw museaal leven in het Keramisch Museum Goedewaagen in Nieuw Buinen. Een ander deel is door de NS geschonken aan het Nederlands Tegelmuseum in Otterlo.

Het directiekantoor

Een museaal tweede leven is ook voorbehouden aan één van de mooiste Jugendstil-interieurs van Noord-Nederland. De complete inrichting van de directiekamer van het Nieuwsblad van het Noorden⁵⁾ van circa 1905 met zijn strakke meubels, zijn textielen wandbekleding, floraal beschilderde plafonds, glaswanden en tegel'behang' van de Harlinger fabriek Van Hulst verhuist naar de nieuwbouw van het Groninger Museum in het Verbindingskanaal.

Liest Ast-Boiten, conservatrice van de historische afdeling van het Groninger Museum, gaat dit interieur presenteren in het beeldverhaal over de Groninger geschiedenis. De directiekamer zal illustreren hoe een jonge ondernemer rond 1900 vorm gaf aan zijn interieur. Het Nieuwsblad van het Noorden ruilt over twee jaar zijn huidige behuizing voor een moderne drukfabriek met kantoorbouw aan de Groninger Rondweg. Het door Van Hulst zo fraai betegel-

de exterieur naar ontwerp van architect G. Nijhuis (Groningen 1860 – Renkum 1940) blijft als monument intact. Het interieur krijgt een ser-

Wand van de stationshal met tegeltableau.



vice-functie waarin de directiekamer definitief elke functie verliest. De optie om alles keurig op zijn plaats te laten zitten werd terecht losgelaten in ruil voor de mogelijkheid om meer dan 100.000 mensen per jaar kennis te laten nemen van de tijdgeest rond 1900. Juist op een museumlocatie in het Verbindingskanaal is die plaatsing wel zo toepasselijk. □

Frigo Visser is conservator van het Keramisch Museum Goedewaagen te Nieuw Buinen.

Noten

- 1 Een restant staat aan de zuidzijde van het Rijksmuseum in Amsterdam.
- 2 Twee traveeën van het plafond zijn inmiddels gerestaureerd, toen tamelijk onverwachts een restauratiekrediet van 25.000 gulden ter beschikking werd gesteld. Hoewel de NS-directie voor diverse restauratie-ingrepen aan het exterieur recentelijk veel geld ter beschikking stelde, blijft de verdere zorg voor het plafond helaas uit.
- 3 Op diverse plaatsen in Groningen bracht de Haagse Rozenburg-fabriek nadien nog gevelornamenten in tegeltableau aan. Deze sectieltableaus werden echter in een veel hardere steengoedscherf uitgevoerd. Zie Oosterstraat 19 en Brugstraat 7.
- 4 Zo rigoureuus was de verminking van de benedenhal dat het ongedaan maken van de ingreep door deskundigen als 'onhaalbaar' betiteld wordt.
- 5 De koperen lamp is alleen verdwenen. Die werd enige jaren geleden door een onverlaat gestolen toen die tijdelijk afgehaald was.