

# Plan voor Vondelkerk onaanvaardbaar

144 Een van de mooiste neo-gotische kerken van Nederland, de Vondelkerk in de Amsterdamse Vondelstraat – officieel Heilig Hart van Jezus – is zó bouwvallig, dat er een gevaarlijke toestand is ontstaan. Het kerkbestuur stelt, dat het de noodzakelijke hoge onderhoudskosten niet op kan brengen, ook omdat het geen kans ziet voor reële gebruiksmogelijkheden. Het heeft dan ook enige tijd geleden de waardevolle kerk voor een symbolisch bedrag aan de Gemeente aangeboden, zodat die de zorg ervoor zou kunnen overnemen.

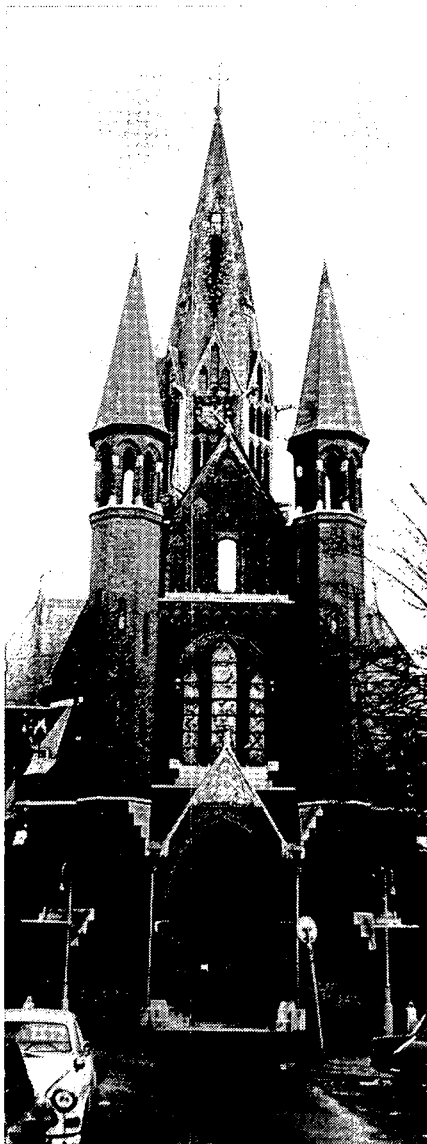
Van gemeentelijke zijde is echter nog geen uitsluitsel gekomen en nu heeft zich een gegadigde aangemeld, die – net zoals hij dat met de Spaarnekerk in Haarlem van plan is – woningen in het gebouw wil realiseren.

In tegenstelling echter tot andere „jonge” kerkelijke monumenten, zoals de eveneens door P. H. J. Cuypers ontworpen Dominicus in Alkmaar en de Posthoorn in Amsterdam, waarvoor inbouwplannen worden ontwikkeld en waar de Bond Heemschut in principe achter staat, leent de ruimte van de veel kleinere Vondelkerk zich niet voor een opdeling.

De genoemde twee andere, door de vroege gotiek geïnspireerde kerken hebben een duidelijke driebeukige plattegrond. Daardoor kunnen, als dit tenminste gevoelig gebeurt, (gedeelten van) de zijbeuken afgescheiden worden van het middenschip zonder dat de ruimte onaanvaardbaar wordt aangetast. Datzelfde geldt voor (delen van) het dwarsschip.

De Vondelkerk heeft echter, mede door zijn ovale plattegrond, een totaal andere ruimtelijke werking. Cuypers is met dit ontwerp, zegt H.P.R. Rosenberg op blz. 47 van „De 19de-eeuwse kerkelijke bouwkunst in Nederland”, gaan experimenteren voor het vinden van een synthese tussen het normale basilicale, gotische systeem en de in wezen ongotische centraalbouw. In dit geval als vanzelf ingegeven door de proporties van het bouwterrein, overigens door Cuypers zelf zo bepaald. Hij was immers ook de ontwerper van de stedenbouwkundig zo interessante Vondelstraat. Hierin is het kerkpleintje het centrale element, waardoor de kerk van alle zijden geheel waarneembaar is en een verrassend en delicaat beeld oplevert. De op zichzelf uiterst fijn gedetailleerde kapellen zijn compact rondom het gebouw gegroepeerd, waardoor, zoals Rosenberg het noemt, een „golvende” omtreklijn ontstaat. Stedenbouwkundig is ook interessant, dat het midden in een straat met woonhuizen gesitueerde kerkplein aan één zijde als het ware overgaat in het Vondelpark, waarmee het direct verbonden is.

Kortom, een gebouw en een stedenbouwkundige situatie die bewaard moeten blijven. Voor het kleine kerkje, waarvan de exploitatie (bijvoorbeeld de verwar-



ming) niet zulke problemen behoeft te geven als die van grotere gebouwen, dient gezocht te worden naar een functie met één gebruiker, bijvoorbeeld een architectenbureau. Bovendien blijft het dan mogelijk het interieur dat zich nog in een gave, oorspronkelijke toestand bevindt, als een eenheid te blijven ervaren. De Bond Heemschut staat dan ook geheel achter de hierna volgende – in een achtstal stellingen weergegeven – mening van architect A. Evers, lid van de Amsterdamse monumentencommissie, nl. dat door dit inbouwplan het prachtige kerkgebouw onaanvaardbaar verminkt zou worden.

Bovendien kunnen de door de heer Evers geformuleerde overwegingen een goede leidraad zijn voor architecten die met het probleem geconfronteerd worden, hoe een passend inbouwplan te maken voor een lege kerk.

Jenny Bierenbroodspot

## Acht stellingen

1. Er zijn in de westerse cultuur gebouwen, die uit hun aard een aantal vertrekken omvatten zoals woonhuizen, scholen, kantoren e.d. Er zijn ook gebouwen die uit hun aard een eenheid van binnenruimte omsluiten zoals kerken, beurzen, concertzalen e.d.

2. Een aantal vertrekken sluit niet uit dat deze zo gegroepeerd zijn dat onderlinge ruimtelijke relaties kunnen worden ervaren. En omgekeerd sluit een eenheid van binnenruimte niet uit dat deze verschijnt in een door compositie verkregen samenhang van een hoofdruimte met nevenruimten.

3. Vrijwel elk gebouw is dan ook ingedeeld, maar bij de eerste categorie is de indeling gericht op verzelfstandiging van afzonderlijk te onderscheiden functies, terwijl bij de tweede categorie de indeling niet op onderscheiding van afzonderlijke functies maar op verheving van de ene functie is gericht.

VOOR DE VONDELKERK IN AMSTERDAM  
DREIGT EEN SCHANDAAL  
FOTO: HEEMSCHUT/SABEL EN DANIELS

4. Gesproken zou kunnen worden van een afscheidende materiële indeling en een samenvoegende formele indeling.

5. Dit fundamentele verschil tussen de genoemde categorieën maakt het moeilijk, zo niet onmogelijk een gebouw met behoud van zijn eigen karakter te verbouwen van een type dat in de ene categorie valt naar een type dat in de andere categorie valt. Het is daarom even ondoenlijk een woonhuis uit te breken en er een kerk van te maken als een kerk te verkavelen en in woonruimte op te splitsen.

Daarmee zou het desbetreffende gebouw als type in de ene categorie verloren gaan zonder als type in de andere categorie te verschijnen: het wordt een verwerpelijke monstrum.

6. Het voorgaande sluit niet uit dat incidenteel met inachtnaam van bijzondere omstandigheden van tijd en plaats het in beginsel verwerpelijke toch wel eens toelaatbaar blijkt te zijn en beminnelijke resultaten kan opleveren. Dat kan de kunstgeschiedenis ons voorhouden. Maar zulk resultaat vormt toch bepaald geen aanmoediging om een proces te doen ontstaan waarbij kerkgebouwen regelmatig voor verbouwing tot woonruimte worden voorgedragen.

7. Het is met het oog op hun onderhoud en voortbestaan wenselijk dat architectonisch waardevolle en/of stedenbouwkundig belangrijke kerkgebouwen, die aan de eredienst zijn onttrokken, een passende bestemming krijgen.

In beginsel moet deze bestemming dan worden ontleend aan de categorie van gebouwen welke een eenheid van binnenruimte vertonen. Zo dit niet mogelijk zou zijn, ware te overwegen zo een kerkgebouw zonder bestemming – dus als museaal stuk – te handhaven dan wel te amoveren. Het prijsgeven van de binnenruimte door verkaveling en indeling tot woonruimte, kantoorruimte e.d. terwijl het exterieur gehandhaafd zou blij-

ven, leidt tot ontarding, is cultureel onaanvaardbaar en in het bijzonder bij geregistreerde monumenten – mede als zijnde tegen de wet – volstrekt verwerpelijk te achten.

8. Voor de Vondelkerk te Amsterdam is een plan ontwikkeld dat woon- en kantoorindelingen bevat. Op zichzelf reeds uiterst verwerpelijke omdat zulk een verbouwing in strijd zou zijn met het ruimtelijk karakter van het gebouw, betreft het hier bovendien het werkelijke meesterwerk van de architect dr. Cuypers, het voornaamste kerkelijke monument van de neo-gothiek in een volstrekt unieke

stedenbouwkundige situatie, zodat, als al ooit enige kerken tegen beter weten in op de hier bedoelde wijze verbouwd zouden (moeten) worden, deze kerk daarvan onder alle omstandigheden gespaard moet blijven.

De verbouwing van de Vondelkerk volgens het gepresenteerde plan zou een nog groter schandaal zijn dan destijds de verkoop van het oxaal van de Sint Jans te 's-Hertogenbosch.

Een schandaal die toen leidde tot het ontstaan van onze monumentenzorg en die thans de vraag zou oproepen of deze monumentenzorg nog ergens toe dient.

A. Evers



INTERIEUR VAN DE VONDELKERK  
FOTO: HISTORISCH TOPOGRAFISCHE ATLAS  
GEMEENTELIJKE ARCHIEFDIENST  
AMSTERDAM