

# Het beheer van Nederlandse buitenplaatsen

DOOR JOHAN CAREL BIERENS DE HAAN \*)

*De Nederlandse buitenplaats, waarbij huis en tuin als een ondeelbare eenheid wordt beschouwd, staat de laatste jaren in een toenemende belangstelling.*

*De hoedanigheid van bestudering, beheer en herstel is echter complex; een themanummer als dit biedt derhalve een goede aanleiding om te trachten een structuur in deze snelgroeiende tuin te ontdekken.*

*Een historische buitenplaats heeft bij het grote publiek nooit dezelfde belangstelling kunnen wekken als de meer traditionele objecten van onze monumentenzorg als molens, kerken en grachtenhuizen. Natuurlijk ging deze belangstelling ook uit naar kastelen en landhuizen, maar dan niet in de relatie tot de hun omringende (eveneens historische) omgeving. Dientengevolge heeft men tot dusver minder snel begrip kunnen opbrengen voor de moeite en kosten, die herstel en beheer daarvan vergen.*

*Het besef, dat er gestreefd dient te worden naar het behoud van het ensemble (monument en tuin of park) is zeer recent en wettelijke beschermende maatregelen moeten in bijna alle gevallen nog genomen worden. Voor diverse buitenplaatsen worden deze maatregelen nu voorbereid. Daar waar zowel monumentenzorg als natuurbehoud in Nederland de nodige steun ondervindt, bestaat er echter nog te weinig aandacht voor de historische structuren in de door de mens naar zijn hand gezette natuur.*

*Gelukkig is er een kentering zichtbaar, en de aandacht, die Bond Heemschut aan dit onderwerp besteedt, is daar wederom een getuige van.*

Deze herleefde belangstelling dateert slechts van de laatste ongeveer 15 jaar.

Vroege voorbeelden van deze interesse waren de tentoonstelling 'Nederlandse buitenplaatsen bedreigd?' (Delft, 1972) en het 'Rapport over de noodzaak tot bescherming en veiligstelling der historische buitenplaatsen, parken en erven in ons land' (Bull. KNOB, 1973). Hierover wordt in de algemene inleiding in dit nummer een en ander vermeld.

Gericht onderzoek vormt de noodzakelijke basis om een inventarisatie en registratie van de thans nog bestaande buitenplaatsen te

kunnen aanleggen. De resultaten daarvan kunnen vervolgens dienen als uitgangspunten voor behoud en beheer.

## BEHEER

Bij het beheer van de Nederlandse buitenplaatsen zijn ettelijke instanties, commissies, overheidsinstellingen, stichtingen en last but not least particulieren betrokken.

Vooral omdat het dikwijls een combinatie van het beheer van *natuurwaarden* en *cultuurwaarden* betreft, is het niet eenvoudig de betrokkenen van elkaar te onderscheiden. In

het hierbij gegeven schema staat aangegeven welke eigenaren, subsidieverleners, belangbehartigers en onderzoekers hierbij betrokken zijn.

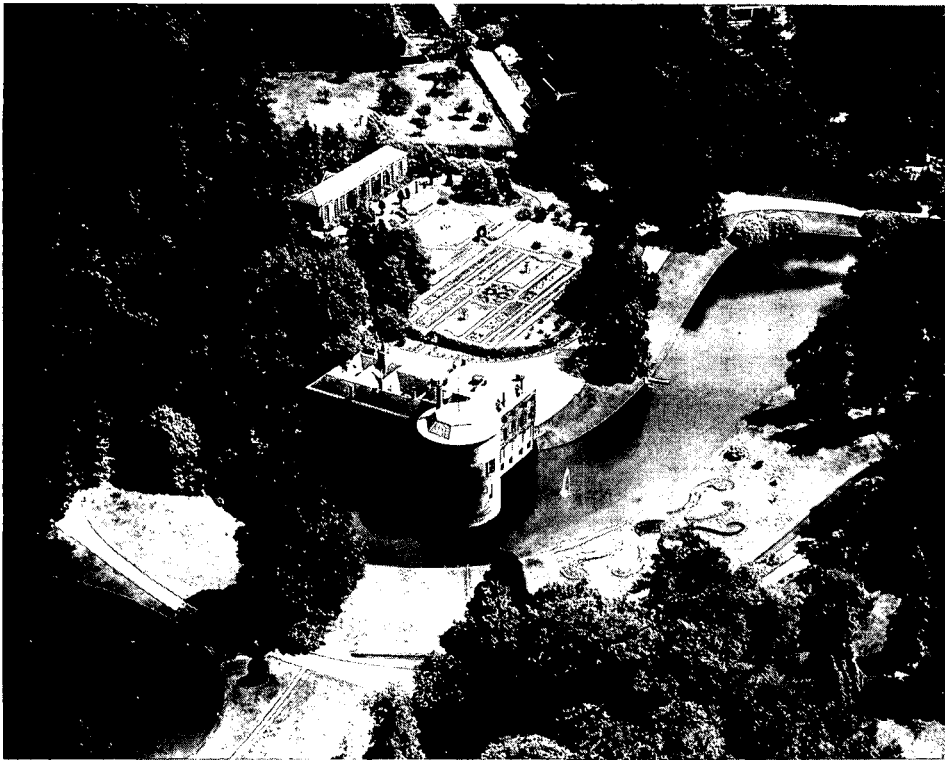
Het is in wijde kring bekend, dat de Nederlandse landgoederen zelden meer rendabel beheerd kunnen worden, o.a. tengevolge van verminderde opbrengsten, hogere loon- en onderhoudskosten. Dientengevolge nam het particuliere bezit af, en ging ten dele over in handen van organisaties die minder nauw betrokken waren bij de plaatselijke verhoudingen, dan de particuliere eigenaar dat was. Bovendien kwam de historische samenhang tussen huis, tuin en interieur in vele gevallen in gevaar. Een rijke traditie werd (en wordt) daarmee bedreigd. Al was het fenomeen van de 'buitenplaatsen-traditie' in Nederland op veel kleinere schaal bekend dan in de ons omringende landen, het was een uiting van het culturele leven van een elite, die het waard is in stand te worden gehouden.

Dat de aandacht voor dit onderwerp de laatste jaren is toegenomen, is verheugend, maar nog onvoldoende. Ruimere onderhoudssubsidies, toewijzing van arbeidsplaatsen, aandeel van vrijwilligers etc., een zorgvuldig afgewogen beleid e.d. zullen broodnodig blijken te zijn voor de beheerders om het hoofd boven water te houden en het hun toevertrouwde bezit in goede staat aan een volgende generatie over te dragen. Een overheid, die het belang van verantwoord behoud erkent, zal ook inzien, dat regelmatig onderhoud goedkoper is dan grootscheepse restauratie, dat werkgelegenheid ermee bevordert kan worden, en dat het toerisme gestimuleerd zal worden (in de provincie Utrecht worden jaarlijks ongeveer 200.000 betalende bezoekers aan kastelen en buitenhuizen geteld; in Gelderland benadert dat getal het half miljoen, incl. Het Loo).

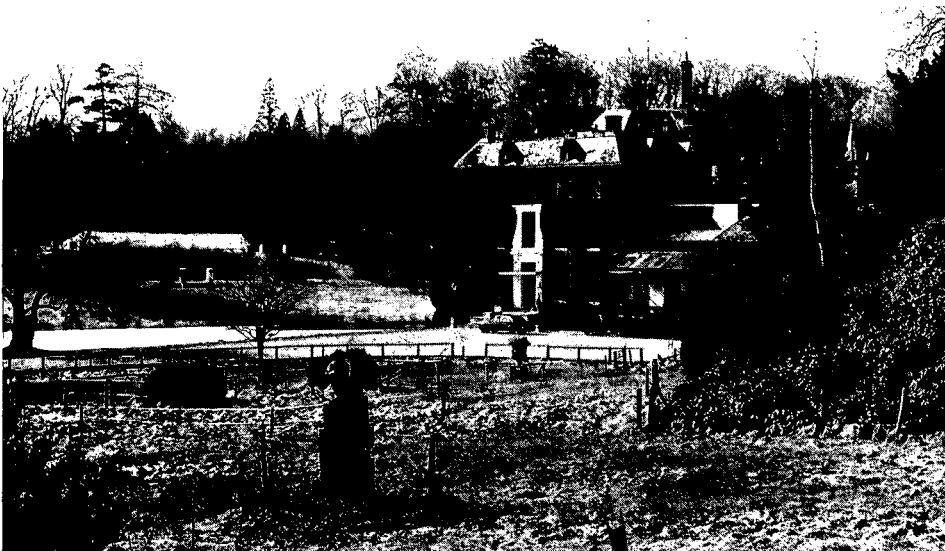
Uiteindelijk is het goed te realiseren, dat bij cultuurbehoud het profijtbeginsel slechts tot op zekere hoogte toepasbaar is. Cultuurbehoud kost altijd geld.

OVERHEID <i>als subsidiërende en beleidvormende instantie</i>	BEHEERDERS <i>eigenaren</i>	ONDERZOEKERS <i>bestudering</i>
Ministerie WVC Ministerie Landbouw (Natuurbehoud en Openluchtrecreatie) Provincies Gemeenten	– Natuurmonumenten – Provinciale landschappen – Stichting Vrienden der Geldersche Kasteelen en overige provinciale kastelenstichtingen – particuliere stichtingen met elk één bezit – particuliere eigenaren	Rijksdienst voor de Monumentenzorg (RDMZ) kunsthistorische afdeling  Diverse afdelingen aan Universiteiten en musea (b.v. Wageningen, spec. coll.)
<i>Als eigenaar</i> Rijksdienst kastelen beheer Staatsbosbeheer Diverse gemeenten	<i>Als belangbehartigers</i> – Stichting Particuliere Historische Buiten- plaatsen – KNOB – Nederlandse Tuinenstichting – Bond Heemschut	<i>publicaties</i> Bulletin KNOB Garden History Woonstede/Maison d'hier Groen Bronnenreeks RDZM

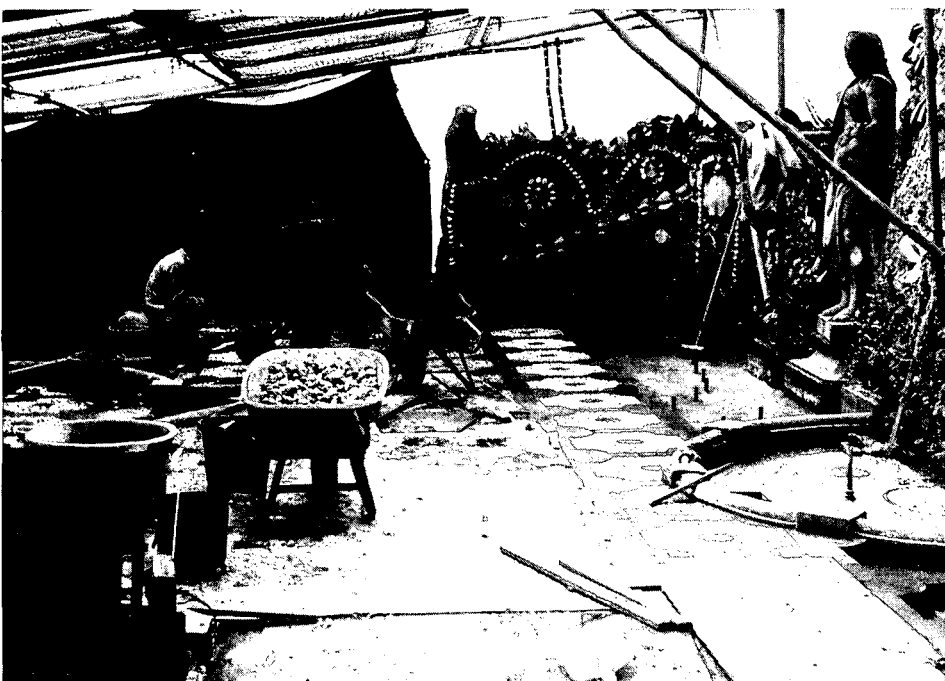
\*) Drs J. C. Bierens de Haan is kunsthistorisch medewerker van de Stichting Vrienden der Geldersche Kasteelen



**Foto 1**  
Rosendaal in welstand (foto 1928). De Oranjerie en rozentuin waren nog intact; het gebouw in goede bouwkundige staat; het park werd zorgvuldig onderhouden. (Foto KLM Aerocarto)



**Foto 2**  
Rosendaal in verval (foto 1979). Situatie ten tijde van de overdracht aan de Stichting Het Geldersch Landschap. De reeds gerestaureerde schelpengalerij (links) is afgedekt tegen de vorst. Het herstel aan kasteel en park is sedertdien ter hand genomen, doch nog niet voltooid.



**Foto 3**  
Het herstel van de bekende 'bedriegertjes' werd in het voorjaar van 1983 uitgevoerd. Het buitensysteem werkt weer, zodat de spuitertjes de bezoekers weer kunnen verrassen.

Beherende stichtingen dienen niet acquisitief te werken, doch behoren te fungeren als redder in de nood, wanneer de particulier het niet meer vol kan houden het hem overgeleverde erfgoed in stand te houden. Want per slot is de particulier de meest nauw betrokken (en goedkoopste!) rentmeester. Een herhaalde oproep aan de verantwoordelijke overheid om de particulier bij het beheer van diens landgoed en/of buitenplaats in financiële zin tegemoet te treden, lijkt hier zeker niet overbodig, want het waren de hen voorafgaande eigenaren, aan wie wij deze boeiende cultuurgoederen danken.

#### De volgende drie aspecten dienen in dit verband zeker genoemd te worden.

– Ten eerste het streven naar *decentralisatie*. Wanneer deze ten uitvoer gebracht zal worden, zal er een grotere verantwoordelijkheid ten aanzien van het beheer komen te rusten bij de lagere overheid, i.c. gemeenten, die historische parken (in eigendom) binnen hun grenzen zullen gaan beheren, of er een beleid voor zullen gaan voeren.

Daarvoor is vakkennis nodig, en het is van het grootste belang, dat de desbetreffende gemeenten in dergelijke kennis zullen investeren. Het is echter niet waarschijnlijk, dat alle gemeenten en instanties daartoe de middelen zullen kunnen opbrengen en daarom is het van even groot belang, dat deze kennis en het te voeren beleid centraal worden ondergebracht. De Rijksdienst voor de Monumentenzorg te Zeist met haar diverse afdelingen zou daar een zeer geschikt instrument voor kunnen zijn; de aldaar nu reeds verzamelde kennis biedt daartoe voldoende aanknopingspunten.

Decentralisatie van bestudering, beleid en beheer zal de tot dusver bereikte resultaten snel weer kunnen doen afnemen. Dat kan voorkomen worden door genoemde rijksdienst een coördinerende rol te laten vervullen.

– Dit bestek laat het niet toe uitgebreid in te gaan op de structuur en de organisatie van de Engelse en Schotse '*National Trust*'. Laat ik volstaan met de opmerking hoe betreurenswaardig en nadelig het voor de Nederlandse situatie is, dat een dergelijke particuliere organisatie, die natuur- en monumentenbe-



**Foto 4**  
Huis Zypendaal, gelegen aan de rand van Arnhem in een door C. E. A. Petzold ontworpen (1863) landschappelijke parkaanleg. Na restauratie (1979-1982) werden de bovenverdiepingen in gebruik genomen als kantoor van de stichtingen Het Geldersch Landschap/Vrienden der Geldersche Kastelen, terwijl de hoofdverdieping in historische trant werd ingericht en opengesteld voor het publiek. Met uitzondering van de luchtfoto zijn alle foto's van J. de Maret Tak.

scherming en -beheer in zich bergt hier te lande niet bestaat. Het zou het voortbestaan van het ensemble van de historische buitenplaats ten goede komen. De belangen op dit gebied zijn in Nederland nu te versnipperd. Twee instellingen, die tezamen het National Trust-idee nastreven zijn de Stichting Vrienden der Geldersche Kasteelen en de Stichting Het Geldersch Landschap, die samen 21 kastelen, historische buitenhuizen en kasteelruïnes en 7000 ha natuurschoon in de provincie Gelderland bezitten (zie noot).

– Over één aspect is tot dusver nauwelijks gerept: dat is de aandacht, die besteed dient te worden aan de *historische interieurs* van de Nederlandse buitenplaats. Die huizen, waar de oorspronkelijke inboedel bewaard is gebleven zijn in Nederland hoogst zeldzaam geworden. Er dient alles op alles gezet te worden om de enkele voorbeelden, die nog resten voor de toekomst als geheel bijeen te houden. Een interieur laat zich nauwelijks meer reconstrueren wanneer de er oorspronkelijk thuis horende mobilia verspreid raken. Een interieur was vroeger ook zelden statisch doch aan mode onderhevig, en er werd dikwijls verdeeld of toegevoegd. Het behoud van wat ons nu nog rest aan oude inboedels dient echter met grote mate van prioriteit te worden nagestreefd.

## ROSENDAEL

Als een goed voorbeeld hoe het beheer van huis en park gevoerd zou kunnen worden,

kān het park Rosendaal in Gelderland dienen:

Kasteel en omringend park werden in 1977 door W. F. T. baron van Pallandt gelegateerd aan de Stichting Het Geldersch Landschap, die het kasteel in 1982 aan haar zusterinstelling de Stichting Vrienden der Geldersche Kasteelen overdroeg. De collectie van 60 familieportretten werd ondergebracht in de Stichting 'Brantsen van de Zyp – ter bewaring van Gelderse familieportretten'.

Sindsdien is door het Geldersch Landschap een herstelplan voor het park opgesteld, dat nu in fasen wordt uitgevoerd. Een commissie van externe deskundigen adviseert de directie bij de uitvoering van het herstel. De Stichting Vrienden der Geldersche Kasteelen heeft de daken van het kasteel (ten dele) hersteld; verdere restauratie is op dit moment vanwege gebrek aan middelen onmogelijk. Van de kunstwerken in het park werden nog onder de laatste particuliere eigenaar de schelpengalerij en het exterieur van de thee-koepel hersteld. In 1983 werden de bekende bedriegertjes in eigen beheer gerestaureerd. Het ligt nog in de bedoeling de Oranjerie, die in de oorlog werd verwoest, te herstellen en in te richten als theeschenkerij.

De sinds de oorlog overwoekerde en nu verdwenen rozentuin zal opnieuw worden aangelegd met gelden, die in 1981 werden ingezameld bij het afscheid van de voormalige directeur der beide stichtingen. Het kasteel zelf is verhuurd aan het 'Internationale Burgen Instituut' (IBI) dat in de zuidvleugel enkele vertrekken in de zomermaanden heeft opengesteld, waarin wisselende exposities over kastelen worden georganiseerd. Deze worden jaarlijks door ruim 10.000 bezoekers bezocht. Het park trekt ruim 40.000 betalende bezoekers per jaar. Begunstigers van Het Geldersch Landschap en inwoners van de gemeente Rozendaal hebben gratis toegang. In het voormalige koetshuis (rechter vleugel) is in de zomermaanden een eenvoudig infor-

matiecentrum ingericht betreffende het werk der beide stichtingen, in het algemeen en met name wat park Rosendaal betreft. Onlangs kon door Het Geldersch Landschap een hovenier worden aangetrokken, die na het herstel van het park het specialistische onderhoudswerk voor zijn rekening zal nemen. De kunstvoorwerpen uit het kasteel zijn – behalve de portretten – verspreid geraakt, maar door huidig onderzoek kunnen ze nog ten dele bestudeerd en gedocumenteerd worden. Naar de geschiedenis van kasteel en park wordt historisch onderzoek verricht, dat bij het herstel dienst zal kunnen doen.

Hoe nauw een eigenaar vroeger bij aanleg en beheer was betrokken, blijkt uit een brief van de Stadhoudelijke architect, P. W. Schonck, aan zijn opdrachtgever F. W. van der Borch voor het huis Verwolde, waar voor hij in 1776 de bouwplannen maakte: *'Ik twijfel niet of het aangename najaar zal den Heer van Verwoolden zig ten nutte maken; ik verbeel mij zelfs dagelijks een train met karren en wagens af en aan te zien rijden met aarde, zand, bagger, ja alles wat op Verwoolden bij malkanderen te schommelen is, om de gracht en het terrain om het huys aan te vullen, waarmee UHWGB ongetwijfeld al een groot eind zal geavanceert zijn. UHWGB heeft bij den bouw van dit huys waarlijk een geluk uyt duysende: alles loopt ongemeen voordelig; mede zoo ik de voortvarendheid van den Heer van Verwoolde welken, zoo is ook reets een begin gemaakt met het planten der groote laan voor 't huys en het gesigt door dezelve tot in het oneindige verlangd.'*

Laten we voor de toekomst op een goede samenwerking tussen overheid en betrokken eigenaren hopen, opdat het voortbestaan van de Nederlandse buitenplaats 'tot in het oneindige verlengd' zal blijven.

## Noot

Twee lezenswaardige artikelen die deze problematiek tot onderwerp hebben zijn:

– 'Een onbillijke vergelijking' door D. J. G. Buurman, waarin deze wijst op de onredelijkheid dat de overheid wel subsidie verstrekt voor de aankoop van 'natuurmonumenten' maar niet voor die van 'cultuurmonumenten'. Heemschut, augustus 1982, no. 7/8, p. 114 en 115.

– De in Het Geldersch Landschap juni 1983, no. 2, p. 12-14 afgedrukte rede van voorzitter Lord Gibson van de Engelse 'National Trust', gehouden bij de ingebruikneming van huis Zypendaal als kantoor en museum van Stichting Het Geldersch Landschap en de Stichting Vrienden van de Geldersche Kasteelen.