

# Christiaan Bartels, een Amsterdamse Schoolarchitect te Velsen

MARIËTTE POLMAN

*Aan de noord-westzijde van de Driehuizerkerweg in Driehuis werd rond 1920 een aantal karakteristieke Amsterdamse Schoolvilla's gebouwd. Vanwege hun vormgeving en hun onderlinge architectonische en ruimtelijke samenhang zijn zij onlangs door de Velsener Monumentencommissie voorgedragen als gemeentelijk monument. Het merendeel hiervan werd ontworpen door Ch. Bartels. Wie was deze architect die in de literatuur tot op heden vrijwel onopgemerkt bleef? De plaatsing van door hem ontworpen woonhuizen op de monumentenlijst vormt, samen met een verbondenheid van de auteur als oud-bewoner van zo'n pand, de achtergrond van dit artikel.*

Het licht viel gelukkig nooit zo overdadig en brutaal naar binnen als in zoveel van doorzoncultuur doortrokken woningen. Via de zig-zag roede-verdeling van de kleine ramen verschenen grillige, geheimzinnige lichtvlekken op de houten vloer. En al bestempelde een enkeling ons huis soms wat meesmuilend als 'konijnshok', al kletterden vanwege de vreemde kapvorm bij elke storm de pannen van het dak, het was een groot geluk om op te groeien in de Huif.

## De Huif

In 1922 werd De Huif (Driehuizerkerkweg 12) gebouwd naar ontwerp van Ch. Bartels. Van 1923 tot 1953 was dit het woonhuis van beeldend kunstenaar *J. B. Kamp*, leraar aan de Haarlemse Kunstnijverheidsschool en goede



Driehuizerkerkweg 20. Woonhuis van Ch. Bartels uit 1920 (foto Gemeentearchief Velsen, 1922).

vriend van Bartels. De naam verwijst naar het karakteristieke schilddak waarvan de dakschilden bijna verticaal over de voor- en achtergevel zijn geplaatst. In oorsprong bezat het pand een symmetrische, vierkante plattegrond met vier rechthoekige uitsparingen waarin bakstenen bloembakken gemetseld waren. Toen in 1936 aan de westzijde een serre en aanbouw werden aangebracht, eveneens naar een ontwerp van Bartels, bleven alleen de bloembakken aan de voorzijde behouden.

De typische Amsterdamse Schoolkenmerken zoals die in De Huif zijn toegepast, bijzondere kapvorm, beschot op de verdieping, sierhout en variatie in roede-verdeling en deurprofilering zijn ook kenmerkend voor het woonhuis Driehuizerkerkweg 4 dat Bartels in 1921 ontwierp voor *W.*



'De Huif' aan Driehuizerkerkweg 12 uit 1922 (foto M. Polman, 1993).

*van Heyst*. Van Heyst was de belangrijkste bouwexploitant in Driehuis in de jaren twintig en dertig, de periode waarin de bebouwing van het dorp een grote vlucht nam. Op een steenworp afstand bevindt zich het woonhuis De Kluis dat Bartels in 1920 voor zichzelf bouwde en waar hij tot zijn dood in 1969 woonde (Driehuizerkerkweg 20). Opvallend is de vliegvormige plattegrond: de voorgevel ligt in een puntvorm, de staart ligt aan de achterzijde. Het in oorsprong verdiepingloze pand, werd in 1922 verhoogd. Later werd deze terugspringende verdieping, in navolging van De Huif en Driehuizerkerkweg 4, met rabatdelen en gepotdekseld hout bekleed. Weliswaar verdwenen in de loop der jaren de besneden hoekkepers van de boeidelen, de originele horizontale roede-verdeling is hier en daar nog aanwezig, evenals de gemetselde bloembak aan de voorzijde. Beschot op de verdieping en driehoekige vensters, voorzien van (nu verdwenen) horizontale roeden, paste Bartels ook toe in de vier vrijwel identieke villa'tjes op de Driehuizerkerkweg 57-59 en Waterlandweg 2-4. Hij ontwierp ze in 1922 in opdracht van collega's van de IJmuidense Ambachtsschool waar hij sinds 1920 docent was.

## Totaal concept

Bartels' ontwerpen bezitten niet zozeer die uitbundige plasticiteit die we gewoonlijk met de Amsterdamse School associëren. Kenmerkend is wel een zuiver gevoel voor verhoudingen en de aandacht, tot in het kleinste detail, voor de totaalvormgeving die in elk ontwerp doorklinkt. Want ook tuinbanken, tuinmuurtjes, hekwerk, verlichting en (inwendig) meubilair werden in het bouwplan opgenomen. Daarin kan hij dan ook gezien worden



Driehuizerkerkweg 57-59. Woonhuizen uit 1922 (foto M. Polman, 1993).

als een zuivere representant van de Amsterdamse School. Immers juist het idee van totaalconceptie, het bouwkundig plan integreren in gerelateerde disciplines als meubel- en interieurontwerp, schilder- en beeldhouwkunst, vormde daarin een essentieel onderdeel. De architectonische activiteiten van Bartels bleven niet beperkt tot Driehuis. In Velsen Zuid, IJmuiden. Bloemendaal, Heemstede en Overveen verzezen woonhuizen naar zijn ontwerp. Maar ook van de karakteristieke muziektent in het park Velserbeek is hij de geestelijke vader.

#### Reliëftegels Theater Tuschinski

Christiaan Bartels werd op 10 oktober 1889 te Amsterdam geboren. Hij studeerde achtereenvolgens op de Amsterdamse Tekenschool voor Kunstambachten en op de Rijksnormaalschool voor Tekenonderwijs, waar onder meer *W. Kromhout* doceerde. Met het diploma van de Kunstnijverheidstekenschool en de Akte M.O. Tekenen op zak vestigde hij zich in 1920 in Driehuis waar hij als docent tekenen op de Ambachtsschool te IJmuiden werd aangesteld. Bartels was dus niet officieel als architect opgeleid. Al zijn woonhuisontwerpen dateren dan ook van na 1920, het jaar waarin hij zijn eigen huis ontwierp en zijn architectonisch talent voor anderen zichtbaar maakte. Volgens zijn zoon voelde Bartels zich geen architect en profileerde hij zich ook niet als zodanig. Hij voelde zich schilder en daar ging zijn hart naar uit: 'hij deed niets liever dan schilderen, zodra hij even tijd had kroop hij in zijn atelier in en dan zag je hem de hele dag niet meer'. Opmerkelijk genoeg waren het niet de landschappen en portretten waarmee Bartels zich bekendheid verwierf. Dat was wel het geval met zijn interieur-,

meubel- en haardontwerpen, vooral toen sommige daarvan werden afgebeeld in de jaarboekjes van de V.A.N.K., die in 1904 opgerichte toonaangevende Nederlandsche Vereeniging voor Ambachten en Kunstnijverheid. Ambachts- en nijverheidsaspecten domineerden tot 1920 zijn werk. Zo ontwierp hij alle decoratieve onderdelen in het Amsterdamse Handelsbankgebouw, in 1915 op de Herengracht gebouwd naar een plan van *J.F. Staal*. Maar ook de geglazuurde reliëftegels in de façade van het Theater Tuschinski (1918-1921) evenals het ontwerp van sommige vloerkleden waren van zijn hand. De tientallen proeflapjes die door het hele huis lagen verspreid staan zijn zoon nog levendig voor de geest.

#### Schetsjes

Geen officiële bouwopdrachten maar verzoeken om een 'ontwerpschetsje' waren het waarmee vrienden en



Driehuizerkerkweg 4. Woonhuis van W. van Heyst uit 1921 (foto M. Polman, 1993).

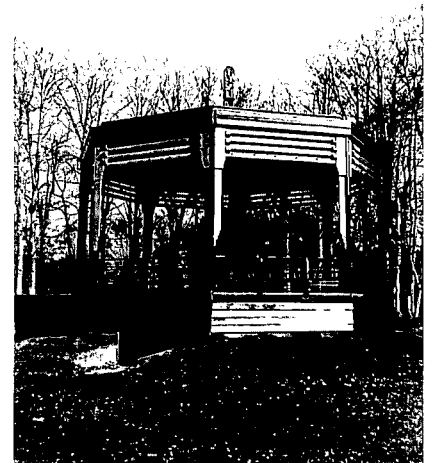
bekende aannemers uit de buurt zoals *Van Heyst* hem vanaf de jaren twintig bestooken. Bartels' weinig zakelijke instelling leidde er herhaaldelijk toe dat hij het honorarium voor zijn ontwerp nooit ontving. Dat valt te betreuren want een verbeterde financiële situatie had misschien een eind kunnen maken aan zijn leraarschap op de IJmuidense Ambachtsschool. Bartels was overtuigd SDAP-er en toen hij voor de keuze stond tussen een docentschap op de ambachtsschool en op de HBS koos hij voor het laatste, daarmee wel zijn sociaal-democratische instelling volgend maar niet zijn hart want elk raakvlak met zijn leerlingen ontbrak. 'Hij was volstrekt ongenietbaar als hij naar school moest' herinnert zijn zoon zich. In de jaren twintig verwierf de architect Bartels zich een bescheiden faam toen enkele van zijn uitgevoerde ontwerpen werden afgebeeld in tijdschriften en in de toonaangevende publikaties van *J.G. Wattjes*. De laatste 30 jaar van zijn leven, hij stierf 1969, was Bartels vanwege gezondheidsproblemen als architect niet meer productief. Zijn naam raakte in vergetelheid. Nu de monumenteninventarisatie in de gemeente Velsen haar voltooiing nadert wordt duidelijk dat zijn naam met vele karakteristieke gebouwen en objecten uit de jaren twintig verbonden is. Kortom de hoogste tijd om hem als ware Amsterdamse Schoolarchitect te erkennen.

*Mariëtte Polman is kunsthistorica te Haarlem*

#### Bronnen

AAR, J.A. van der, M.N.J. LUCASSEN, *Driehuis, Velserbeek en de Zuid- en Noord-Spaarndammerpolder*, rapport Monumentencommissie Velsen, Velsen 1992.

Dank ben ik verschuldigd aan E. Bartels (IJmuiden) die mij informatie over zijn vader heeft verschaft.



Muziektent Velserbeek uit 1926 (foto M. Polman, 1993).