

A.G. SCHULTE

# Monumentenzorg in Arnhem op het scherp van de snede

Herwaardering Arnhemse binnenstad mogelijk

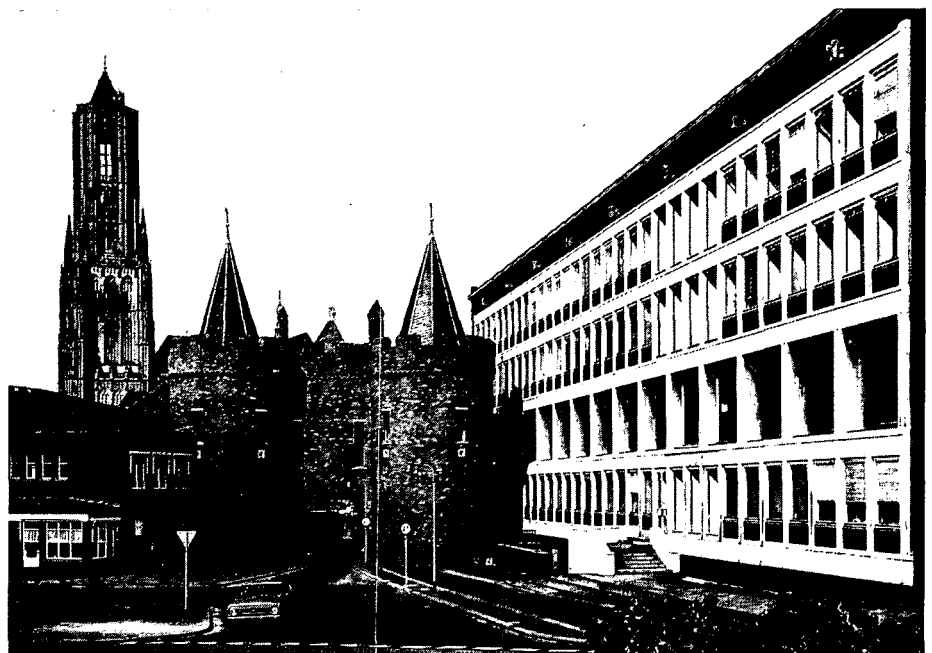
*Wie Arnhem wil genieten, gaat wandelen in het groen. Ga naar Sonsbeek of Zypendaal, kies een stille bank aan een van de vijvers en vergeet de wereld om je heen. Wie Arnhem wil doorgronden, raad ik aan de toren van de Grote of Eusebiuskerk te beklimmen. Het is de moeite waard: panorama's over de Veluwezoom, een slingerende Rijn, de door nieuwbouw 'vergrijzende' groene Betuwe. Minstens zo spectaculair is de stad ruim 90 meter onder ons. Zij toont een even verrassend als ontvullend beeld. De oude begrenzing die de middeleeuwse stad tot aan haar uitleg in de 19e eeuw had, is nog duidelijk herkenbaar. Toegegeven, er zijn geen wallen meer, noch muurfragmenten; slechts één poort als kleine waakpost naast de hoofdzetel van het Provinciaal bestuur tussen Grote Markt en Rijnsoever, maar nog wel als een groene band de singelzone met de laatste herenhuizen, waarlangs het verkeer zich voortrept. We zien de kerken, de twee-torenige gewijde aan St. Walburg, de kleine kloosterkapel van het voormalige St.-Catharina Gasthuis, waarin sedert 1751 de Waalse gemeente kerkt, en achter het groen van de Lauwersgracht de ranke toren van Alfred Tepe's schepping, de St.-Martinuskerk aan de Steenstraat.*

De koepels die de concertzaal van Musis Sacrum als hoektorens flankeren, vormen als het ware de inleiding voor de meer noordwaarts gelegen Koepelkerk, die in 1838 gereed kwam naar een ontwerp van de jong overleden Arnhemse stadsarchitect Anthony Aytink van Falckenstein. Hij bouwde haar op de plaats waar tot 1817 de nog gedeeltelijk romaanse St.-Janskerk had gestaan, temidden van de gebouwen van de *Commanderij van de Johannieten Orde*. Jansplein en Jansplaats houden nog de herinnering levend aan de periode van de geestelijke ridders.

Onze blik weidt verder over de Korenmarkt, een nieuw paradijs waar *Lucullus* en *Bacchus* de handelaren van vroeger hebben verdreven, geen zolders vol met koren meer, maar geestrijk vocht als liquide 'panta rhei' verlaat hier flessen, fust en vat. Tot het decor van dit plein behoort, zij het door een coulisse daarvan gescheiden, de neogotische R.K. zuster van Arnheims moederkerk, de in 1865 gebouwde 'kleine' Eusebius aan het Nieuwe Plein, ontworpen door de architect H.J. van den Brink, een man wiens oeuvre in Nederland al vrijwel geheel onder de slopershamer is gevallen. Haar treft wellicht hetzelfde lot. Zo niet, dan zal zij waarschijnlijk haar schoot geuld zien met wooneenheden: nieuw L.A.T.-werk, of eerder lapwerk, in dit vrij zeldzame voorbeeld van stucadoorsgotiek...

## Zicht op de structuur

Toen Jacob van Deventer in het midden van de 16e eeuw voor *Filips II* ook Arnhem in kaart bracht, zag hij ongeveer hetzelfde stratenpatroon dat zich aan de noordkant van de Grote Toren aan ons vertoont. Ik geef toe, er is veel veranderd, vooral tussen Grote Kerk en Rijn. Daar staan nu die platte ambtenarendozen en de saaiere vijftiger-jaren flats, wederopbouwproducten aan het veel te lege Kerkplein, dat de functie heeft gekregen van marktplaats en zich manifesteert als een groot dienblad voor het eeuwenoude kerkgebouw. Er zijn



*De Sabelspoort en het Provinciehuis van architect J. Vegter. Oud en nieuw in gewilde en gedwongen combinatie.*

meer van die gewilde zichtassen op de Eusebius- en Walburgiskerk, die als enige in dit gebied nog de wortels mochten tonen van het middeleeuwse Arnhem. Zij vormen met Sabelspoort, Waaggebouw en Maarten van Rossums 'Duivelshuis' de enige vaste oriëntatiepunten. Vrijwel alle oude rooilijnen zijn van de kaart gepoetst. Oud en nieuw gaan hier hard tegen hard – de monumenten staan op het scherp van de snede!

Onwillekeurig denkt men hier de verwoestingsgrens uit de laatste oorlogsmoenten te zien lopen. Hierbij is voorzichtigheid geboden. Weliswaar ging er toen veel verloren, maar er is ook ruim baan gemaakt voor nieuwbouw door het energiek zwaaien met de slopershamer.

Wat het meest frappeert is de tegenstelling tussen de nieuwbouwblokken uit de

periodes van oorlogsherstel en latere stadssanering en het gevarieerde, kleurige en schaduwrijke beeld van de daken en tuinen in de gespaard gebleven delen. Met een klein beetje kennis van zaken, met een even geoeft oog haalt men ze eruit, de vaak nog van oorsprong middeleeuwse panden met hun hoge kappen en dieprode en roodbruine muren van baksteen. Zij omzomen Koningstraat en Kerkstraat, Bakkerstraat en Weverstraat. Maar ook wat noordelijker vindt men ze aan de oost-west verbinding, die wordt gevormd door de in elkaar overlopende Rogge-, Kettel-, Vijzel en Rijnstraat, met haaks daarop

de Jansstraat. Slenterend langs de gevels blijkt dat de huizen het geheim van hun werkelijke leeftijd niet zomaar prijsgeven. Kortom, er is veel meer bewaard aan wezenlijke resten dan vermoed. Veel meer dan een monumentenlijst – hoe goed bedoeld ook – redelijkerwijs zou kunnen bevatten.

## Golvend groen

Voordat we de torenomgang verlaten, moet ik nog wijzen op het gebied buiten het oude stadshart. Planologen hebben de structuur van Arnheims stadsplan wel vergeleken met een gespreide hand. Het centrum is de handpalm, de radiaal uitlopende buitenwijken zijn de vingers, die onderling worden gescheiden door stadsparken en bossen. Een heel uniek fenomeen.

Die wijken zijn successievelijk ontstaan,

eerst in de 19e eeuw aan de oost- en westzijde, het z.g. Spijkerkwartier en de omgeving van het station van de Rijnspoorwegmaatschappij, en pas later in noordoostelijke en noordelijke richting.

De tussenliggende parken en bossen die zich grotendeels in handen van particuliere grondeigenaren bevonden zijn pas geleidelijk door een wijs aankoopbeleid in handen van de gemeente Arnhem gekomen. Eerst het landgoed Klarenbeek (1886), vervolgens Sonsbeek (1899) en in de loop van de 20e eeuw o.m. de parken Zypendaal en Angerenstein. De parken bezitten door hun aanleg – grootscheeps opgezet of omgevormd in landschappelijke stijl – grote cultuurhistorische waarde. Zij vormen met hun opstallen een uniek monumentaal bezit, dat een geheel eigen plaats inneemt binnen het monumentenbestand van de stad.

Hoe fundamenteel die groene monumenten voor de Arnhemmers zelf zijn moge blijken uit de in scherts en ernst gemaakte opmerking: je kunt in Arnhem eer-

drukken zou beleven, gaf in kort bestek een 'plaatsbeschrijvende en geschiedkundige beschouwing' van Arnhem en de Veluwezoom die nog altijd lezenswaard is en ten dele nog actueel ook. Het is een boeiend stukje 'omgevingsgeschiedenis', waarin Romantiek en Realisme elkaar de hand hebben gereikt.

Wat is voor de lezer de grootste ontdekking? De historie ligt zichtbaar op straat, en zij is goeddeels nog tastbaar ook!

Nijhoff leidde zijn lezers niet alleen rond in de stad, waar hij op de belangrijkste bezienswaardigheden wees, hij voerde hen ook over de in etappes geslechte vestingwerken naar buiten, naar het met golvende korenvelden en weiden bedekte, door heldere beken doorsneden coulissenlandschap, produkt van het – 's zomers althans – op hun buitens in die 'vrolijke valleien' wonende, dat landschap cultiverende patriciaat.

Nijhoff opende een groter publiek de ogen voor de historie van de eigen omgeving en hield een krachtig pleidooi voor

ten en een nieuwe vormwereld.

Nu was niet alles rozegeur. Er was ook een keerzijde, die van de verpauperde wijken, sloppen en stegen. Men heeft een treffend woord voor de achter de schil van welvaart verstopte een-kamer-gezinswoningen: zij staan in de achterbuurten.

De stadsarchitect *H.J. Heuvelink* heeft met zijn in 1853 openbaar gemaakte plan van uitleg een deel van de schrijnendste plekken gesaneerd. Zijn plan voorzag in nieuwbouwwijken aan de Rijnkant (de Weerdjes, inmiddels alweer grotendeels vervangen) en aan de oostkant in de richting van het Gelders Spijker (het huidige Spijkerkwartier).

### Stadsbeeld in studie

De Spijkerbuurt is een toonbeeld van liberale speculatieve bouw, waarop de stedelijke overheid van destijds gezien de resultaten maar een betrekkelijke 'grip' had. De ontwikkeling van dit gebied met een voor Arnhem zo significante ontwikkeling, is alle pogingen en groeimodulen ten spijt, nog nooit bevredigend verklaard. Dat geldt ook voor de Arnhemse binnenstad, waar het bouwkundig erfgoed, afgezien van de beschrijving van de kerken en enige topmonumenten, zoals het Presikhaafshuis en het Petersgasthuis, niet of nauwelijks adequaat is bestudeerd. Voorzover er wel bouwhistorisch onderzoek is gepleegd, ontbreekt de publikatie daarvan. In het archeologisch veld is men sinds kort actiever op dit gebied, maar ook daar zijn de middelen beperkt. Dat een nauwgezette bestudering van de bouwhistorische ontwikkeling van het stadshart enerzijds, en van de 19e- en 20e-eeuwse wijken anderzijds een hoge prioriteit heeft, wil men vrucht tot een reëel gemeentelijk beschermingsbeleid komen, hoeft geen betoog. Kennis is hier kracht. Het is in de huidige Arnhemse situatie dan ook hard nodig, dat de cultuurhistorische en architectonische waarden worden geëtaleerd, zodat zij als bewijslast in het geding kunnen worden gebracht bij discussies over afbraak of behoud. Zelfs als Arnhem binnen afzienbare tijd met de presentatie van een gemeentelijke monumentenlijst wat meer klaarheid schaft inzake beschermde objecten, blijft er een immens gevoelig gebied over. Zover is men nog niet. Het architectonisch erfgoed is vaak binnen de regelgeving nog vogelvrij, zeker als het tot politieke speelbal wordt dan wel als wisselgeld wordt misbruikt. Natuurlijk kan niet alles blijven bestaan en een monumentenstatus krijgen. Maar toch...

### Kantoor PGEM verloren

Te veel wordt opgeofferd, zonder werkelijke discussie. Zo verliest Arnhem zonder slag of stoot door economische pressie en politieke hazenlegerij binnenkort het door *ir. J.H. Oosterhuis* in 1938 gebouwde hoofdkantoor van de Provinciale Gelderse Electriciteits Maatschappij, een gaaf en kerngezond voorbeeld van 'nieuwe zekerheid', dat kan wedijveren met *Dudoks* schepping (voormalig kantoor van de Verzekeringsmij 1845) aan het Willemsplein. En daarbij blijft het niet. De laatste, verpauperde herenhuizen aan de Rijn (Utrechtseweg), wil men prijsgeven voor projectontwikkeling. Aan de Velperweg



Arnhem's oude stadshart in vogelvlucht naar een plattegrond van *J. Blaeu* uit 1649.

der de Eusebius afbreken, dan in Sonsbeek bomen omhakken. Daar zit een kern van waarheid in, aangezien de Arnhemmer niet gauw en zeker niet ostentatief warm loopt voor het behoud van het stadsbeeld. Wat is hiervan de oorzaak? Gebrek aan historisch besef? Per slot van rekening is er toch een respectabele traditie voorzover het het beoefenen van de 'omgevingsgeschiedenis' betreft.

### Heldere beken en vrolijke valleien

In 1820 schreef de nog jeugdige Arnhemmer *Isaac Anne Nijhoff*, feitelijk naar aanleiding van een in 1814 bij de drukkerij van zijn vader verschenen, door de kartograaf *ir. G.J. Dibbits* getekende kaart van de Veluwezoom, zijn *Wandelingen in de omstreken der stad Arnhem*. Dit boekje dat in het daarop volgend decennium tal van her-

de stad aan de rand van de groene zoom. Zijn 'verhaal' heeft ongetwijfeld bijgedragen tot de daarop volgende ontdekking van Arnhem, waar men tegelijkertijd stads- en buitenmens kon zijn. Arnhem ging in de volgende decennia van de 19e eeuw een grandioze bloeiperiode tegemoet, is lang zelfs de meest explosief groeiende stad in Nederland geweest. Het stadsbeeld verandert diepgaand. De singels vormen een kilometers-lange curve van imposante herenhuizen rond de oude kern, en dat in een tijd dat de meeste vestingsteden nog beklemd lagen tussen muren en wallen. Ook de stadskern profiteert van die nieuwe welvaart en tuigt zich bijde-tijds op. Men legt het oude kleed af of verbergt het achter gepleisterde of nieuw opgetrokken gevels. Het oude kleinschalige patroon maakt plaats voor andere ma-



*Het kantoorgebouw van de P.G.E.M. aan de Utrechtseweg, een perfecte, helaas te klein geworden creatie van ir. J. H. Oosterhuis uit 1938/39. Nauwelijks gewogen, a priori te licht bevonden.*

staat een van de laatste kapitale villa's, de voormalige garage L.A. Moll, willens en wetens te verkommeren. Sloop is het enige wat men tot op heden kon bedenken. Het creatief vermogen reikt niet verder dan het realiseren van een nieuw – waarschijnlijk jaren leegstaand – kantoorpand. Wees toch in hemelsnaam zuinig op wat nog is!

### Verschuiving in waardering

Waardering slaat doorgaans twee generaties over. Gebrek aan waardering en desinteresse geven ruimte voor sloop en verkwanseling. In een snel veranderende maatschappij, waarin architectuur tot verbruiksgoed devalueert, ondergeschikt wordt aan praktisch nut, modegevoelheid en rentabiliteit, staat het historisch stadsbeeld onder zware druk. Dat geldt niet specifiek voor Arnhem, maar de druk doet zich hier toch wel heel sterk gevoelen.

Nu kan men zeggen, dat Arnhem steeds tamelijk gevoelig was voor het nieuwe en het bestaande maar matig waardeerde, er althans niet sterk aan hechtte. Toen in 1917 leden van de Rijkscommissie voor de Monumentenbeschrijving Arnhem inventariseerden ten behoeve van de samenstelling van een 'Voorloopige Lijst der Nederlandse Monumenten van Geschiedenis en Kunst' viel de oogst aan karakteristiek geachte architectuur van voor 1850 zeker voor wat betreft de woonhuizen tegen. Inderdaad de meeste trap- en krulgevels, die ook Arnhem kende – topografen als Cornelis Pronk en Jan de Beijer legden ze overtuigend vast – waren verdwenen. De met een rechte daklijst afgesloten façades voor oud- en nieuwbouw zochten eerder aansluiting bij de 18e-eeuwse patriërshuizen aan Bakkerstraat, Beekstraat en Mariënburg, maar dan wel met eigentijdse vormen.

Naar de in 1917 aangelegde maatstaven viel dit alles nog buiten de piste. De idee werkt altijd nog door. Men houdt zich nog

steeds aan het oude stokpaard vast. Erger nog, men beweert soms nog stellig dat er niets of nauwelijks iets is in de oude stad. Anno 1987 leven we inmiddels driekwart-eeuw later. De inzichten, zo mag men verwachten, zijn drastisch veranderd. Zo niet, dan is er ergens iets mis, kijkt men ziende blind.

### Integratie

Het gaat niet meer aan monumenten onder te brengen in een aparte categorie, zij zijn al te lang geïsoleerd gewaardeerd. Helaas dringt het snel veranderend architectuurgezicht van stad en dorp, dat door sloop, verbouwing, verkeersingrepen, onverdraagbare en onverdraagzame toevoegingen, en verwaarlozing – bewust en onbewust – wordt geattaqueerd, het monument in een steeds eenzamer en kwetsbaarder positie. Het monument kan niet buiten de versterkende context van zijn architectonisch en stedenbouwkundig milieu. Het probleem vergt een integrale aanpak, wil niet alles ten slotte als los zand uit elkaar vallen.

### Revival

Arnhem kent schokkende contrasten, zij zijn ten dele ook ooit zo bedoeld. Sommige kan men geslaagd achten, andere in geen enkel opzicht. Naar historisch gave gezichten en schilderachtige plekjes moet men in Arnhem steeds meer zoeken. Is dan alles verdwenen? Welnee. De middenstand beschikt over een schat aan façades boven de puibalken. Alleen beseft men onvoldoende, dat die rijke schakering een zeer aantrekkelijk en gedifferentieerd beeld oplevert. Als men een deel van de roterende investeringen, die nu worden verbruikt aan wegwerppuilen en kaalslag van interieurs aan een degelijke opknappbeurt van façades en de bovenbouw zou besteden..., – als men de kapitaalvernietiging door leegstand en het daaruit voortvloeiend verval zou stoppen door daar weer een woonklimaat terug te brengen..., – als men

de kermisachtige vlaggenparades en exceptionele reclames tot aanvaardbare proporties zou terugbrengen, ... kortom zichzelf wat meer respecteerde en representeerde, zou dat wel eens kunnen leiden tot een herontdekking en 'revival' van de oude binnenstad. De Arnhemse straten hebben net die aangename schaal, die het verblijf aantrekkelijk maakt. Er is nog zoveel te zien, het stadshart vormt een belevingsmilieu dat visueel te weinig in zijn essentie wordt uitgebuit. Elke foutieve en ongeïnteresseerde aanpak levert een adering op en brengt het doodbloeden dichterbij.

Dat het kan, bewijst het gebied van Nieuwstad tot Bentinckstraat, waar jeugdig initiatief tot nieuw elan en regeneratie heeft geleid. En laat men toch vooral voorzichtige zijn met de aanpak van de Bakkerstraat.

### Een bron van blijvende zorg

Het is duidelijk dat Arnhem met eenzelfde problematiek kampt als zoveel andere grote en middelgrote monumentensteden, die door middel van een adherent beleid een wissel op de toekomst trekken.

Daarnaast dienen nog een aantal specifieke problemen te worden opgelost. Enige daarvan genieten een landelijke bekendheid. De Grote of Eusebiuskerk heeft een reeks van moeilijke jaren achter de rug. De Grote Kerkstoren, symbool van Arnhem's herstel na de Tweede Wereldoorlog, is nog een bron van grote financiële en technische zorg. Aan het Duivels-huis strijden de zandstenen satyrs tegen hun door luchtverontreiniging veroorzaakte gezichtsverlies en huidziekte, en ook verder zijn er problemen die men zo kort na de restauratie van 1965-'67 niet verwachtte. De in de na-oorlogse jaren geres-taureerde monumenten doen dus weer regelmatig van zich horen.

Ook voor de minder bekende woonhuismonumenten – een tot nu toe vrijwel vergeten groep – fronsen de ingewijden hun wenkbrauwen. Kortom, er was veel te doen, er is volop werk en dat zal voorlopig wel zo blijven. Veel illusies over een grootschalige aanpak hoeft men zich met de huidige financiële vooruitzichten ook niet te maken. De kunst zal zijn om een gulden



*Pleistergevels kent Arnhem in alle soorten en maten. Men is er zo aan gewend, dat men ze pas mist als het te laat is zoals hier het geval is met het hotel van de Vogel- en Plantentuin aan de Velperweg.*

tot een daalder op te waarderen.

Naast de zorgen van materiële aard is er ook nog de zorg om de bestemming en het gebruik. Waar de nieuwe functie met kracht het bestaande monument zijn wil oplegt, ligt het gevaar van discrepantie op de loer, ook een vorm van sloop, althans van verlies. Dat is feitelijk nergens zo afreus te zien als op de Korenmarkt en naaste omgeving – het *'Montmartre van de Veluwe'*, zoals een bekend Nederlands dichter dit pleintje onlangs noemde. Een mengsel van futurologie en vervalste monumentaliteit. *'Bubbles'* staat er met neonletters op de tot bioscoop-dancing omgedoopte oude Lutherse kerk – inderdaad, hier bevindt een monument zich in de spannings-sfeer van de zeepbel. Het is een vorm van hergebruik, een onontkoombaar proces, dat al een lange traditie achter zich heeft en zich niet meer beperkt tot het verdraagzaam herbergen van kantoren in Singelhuizen, maar ook onherroepelijk het element *'woonkazerne'* weer introduceert in kapitale panden als de Villa Beaulieu of een Eusebiuskerk. Zelfs *'privatiseren'* kan een redmiddel zijn, naar de tijd ons zal leren. De verkoop van het *'Huis Sonsbeek'* is er een voorbeeld van. Ons stokpaardje beschikt over diverse teugels, maar het rijden vormt de kunst!

### Beleid en verantwoordelijkheid

De opgave om in Arnhem tot een reëel, zinvol en waardig behoud van de materiële cultuur te komen is immens zwaar, zeker als men bedenkt dat de z.g. rijksmonumenten niet veel meer zijn dan *'de krenten'* in de pap. Het wordt echter hoog tijd *'de pap'* zelf eens te proeven.

In het jongste verleden hebben de *'topmonumenten'* van de Rijklijst in het focus van de belangstelling gestaan en was daar de geldstroom op gericht. De rest moest voorlopig op de wachtlijst blijven figuren. Deze vergeten groep ging zonder protest op in de grote structuur van het oude stadshart, waarvan men helaas de waarde in de praktijk nog onvoldoende onderkent. Deels is het al te laat, maar dat Arnhem desondanks nog voldoende kansen kan aangrijpen, is een stelling die m.i. met succes is te verdedigen.

De door de gemeente Arnhem in 1986 uitgebrachte en daarna door de Raad geratificeerde monumentennota geeft een instrumentarium, waarmee natuurlijk niet alle opgaven en problemen zullen en kunnen worden opgelost. Een hierop gebaseerd, werkelijk geïnspireerd beleid kan echter de gewenste positieve ontwikkeling tot gevolg hebben, die bijdraagt tot een grotere harmonie en leefbaarheid in de stad en haar omgeving. Een dergelijk beleid geeft stellig nieuwe impulsen, maar er is meer voor nodig. De gemeenschap mag haar verantwoordelijkheid niet afschuiven op de individuele burger, maar omgekeerd evenmin. Mooie woorden zijn er al genoeg gesproken en geschreven, het is in Arnhem nu de hoogste tijd voor daden. ■

*Drs. A.G. Schulte is wetenschappelijk medewerker van de RDMZ en lid van de Arnhemse monumentencommissie en bestuurslid van het Arnhems Historisch Genootschap 'Prodesse Conamur'.*

## Expositie over Huis Wylerberg

Onder de naam *'Huis Wylerberg: een expressionistisch landhuis van Otto Bartning Architectuur-Cultureel leven 1920-1966'* (zie foto op omslag) presenteert het Nijmeegs Museum Commanderie van St. Jan van 22 januari tot 6 maart 1988 een tentoonstelling over dit bijzondere Nederlands-Duitse monument. Het huis wordt getoond in haar architectuur-historische context en is tegelijkertijd het decor waartegen zich het kunstzinnige leven van haar bewoners afspeelt. Overeenkomstig dit uitgangspunt kent de expositie een grote diversiteit in het getoonde materiaal, uiteenlopend van de oorspronkelijke schetsen en ontwerp-tekeningen voor de villa tot aan vele kunstwerken, die tezamen een indruk geven van het oorspronkelijk kunstbezit van de *Schusters*. Er zijn werken van *Heinrich Campendonck, Oskar Sommer, Christian Rohlf, Heinrich Nauen, Ulli Nimsch, en Conrad Felixmüller* te zien. Daarnaast besteedde de organiserende *'Werkgroep Wylerberg'* veel aandacht aan het documentaire gedeelte van de tentoonstelling. Hier zijn gedeelten uit de correspondentie tussen de Wylerbergbewoners en hun vrienden te zien. Er zijn brieven van *Otto Bartning, de componist Arnold Schönberg* en de schrijver *Gottfried Benn*. Ter gelegenheid van de tentoonstelling verschijnt er een uitgebreide en uitvoerig geïllustreerde catalogus waarin het huis

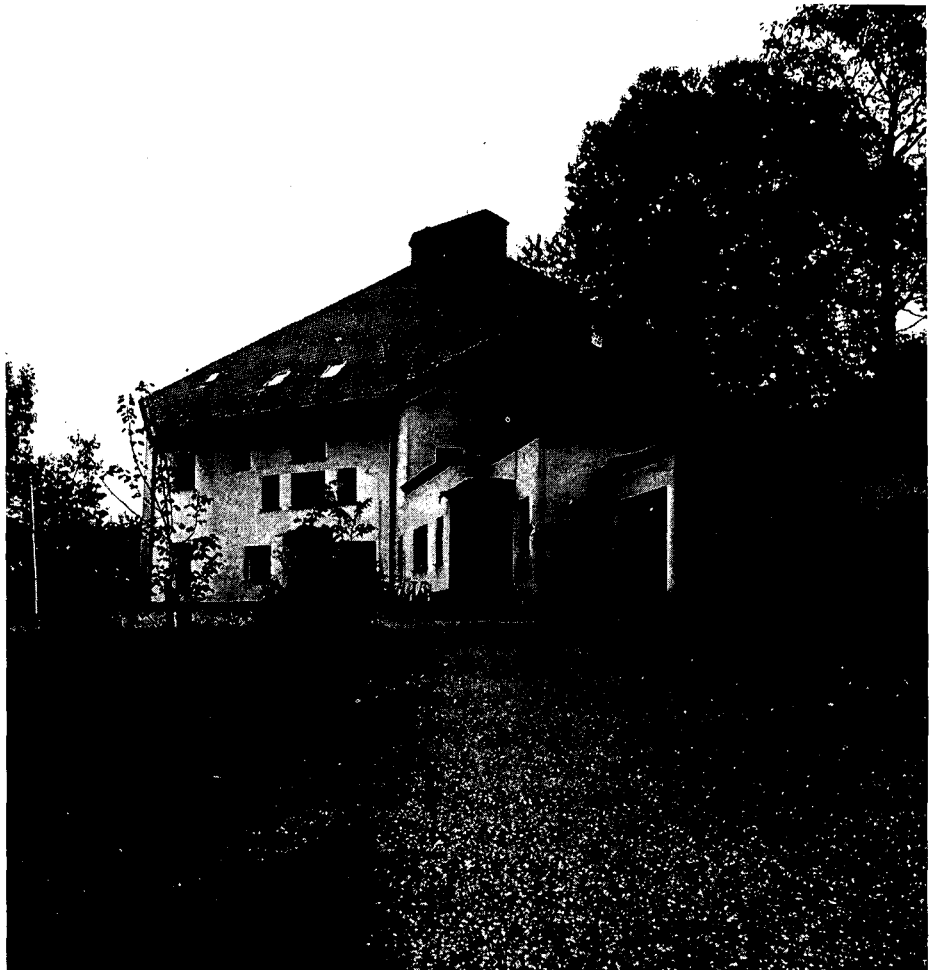
Wylerberg vanuit telkens andere invalshoeken beschreven wordt.

### Thema-concerten

Tegelijkertijd met deze tentoonstelling te Nijmegen wordt er in deze stad en het nabij gelegen Beek-Ubbergen een serie thema-concerten georganiseerd onder de noemer *'Moderne muziek uit het Duitse cultuurgebied van circa 1900-1950'* m.m.v. een Nederlandse en een Duitse pianist. De bedoeling van deze concerten is de inderijd bekende Muziekzaal van het Huis Wylerberg opnieuw onder de aandacht van het (beperkte) publiek te brengen en in de context van de tentoonstelling, belangstelling te wekken voor de muziek uit het Duitse cultuurgebied van begin deze eeuw tot circa 1950 – met het accent op het expressionisme.

Voor deze concerten kan men vanaf 1 januari 1988 een 'paspoort' kopen bij de kassa van de Stadsschouwburg in Nijmegen (tel.: 080-22.11.00), waarmee men de concerten tegen een sterk gereduceerd bedrag zal kunnen bezoeken. Bij deze concerten hoort een inleiding over de aspecten van de Duitse muziek in de twintigste eeuw.

Het precieze programma van deze thema-concerten en de prijs van het 'paspoort' zal nog worden bekend gemaakt. Inlichtingen. tel.: 080-22.83.44 mej. *C. Andriessen*.



Het huis Wylerberg (foto Katholieke Universiteit Nijmegen)