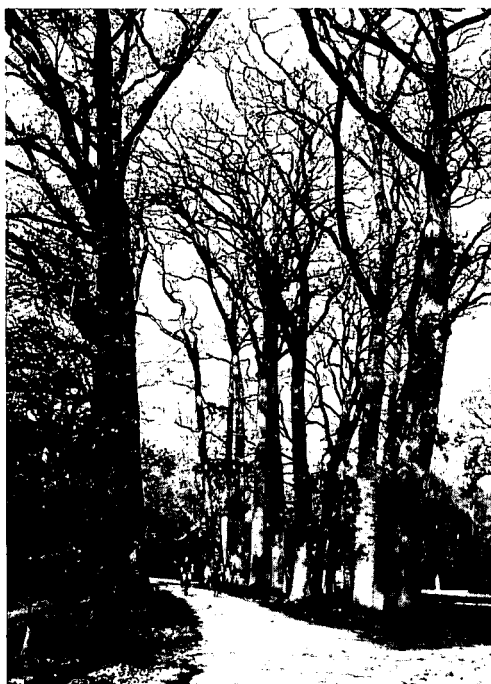


Integratie van cultuurhistorie en ecologie

MATH BERKERS

Cultuurhistorisch waardevolle gebieden zoals oude binnenstadstuinen, plantsoenen en stadsparken vragen een aparte aanpak. Kennis van groenbeheer maar zeker ook kennis van het historisch belang van deze groengebieden zijn vereist. De afgelopen jaren staat het ecologisch groenbeheer sterk in de belangstelling, een beleid dat zo op het eerste gezicht op gespannen voet staat met het behoud van cultuurhistorisch waardevolle parken, tuinen en plantsoenen. De gemeente Zwolle probeert in haar groenbeleid een weg uit te stippelen die aan beide recht doet.



Het Engelse Werk, een slingerend pad met hoge eikebomen.

Zwolle was een van de eerste gemeenten in Nederland die experimenteerde met ecologisch groenbeheer. Enerzijds ingegeven door ideële motieven, het uitbannen van de gifspuit en het streven naar meer wilde flora en fauna, anderzijds lag er heel pragmatisch een bezuiniging aan ten grondslag. De gemeente heeft in haar beleid een zônering aangebracht, vier zones met een verloop van extensief naar intensief beheer. Het groen in zone 1, aan de rand van de stad, wordt het meest natuurlijk beheerd. Door extensief te maaien krijgt de inheemse flora hier veel kans. Het groen binnen de wijken, de speelplekken en kleine plantsoenen, valt onder zone 4. Zone 4 wordt intensief onderhouden, het omgaan met openbaar groen zoals nu nog in veel gemeenten gemeengoed is: regelmatig maaien, schoffelen en onkruid wieden. Met dit verschil dat in Zwolle nergens, zelfs niet op de bestrating, de gifspuit gebruikt wordt.

Historisch groen

Het historisch groen bevindt zich grotendeels in zone 3, het ecologisch belang van deze gebieden is ondergeschikt aan hun cultuurhistorische waarde. Voor de grotere parken zijn aparte beheersplannen in voorbereiding.

Een wandeling door Zwolle leert dat de gemeente rijk bedeed is met historische parken. Zoals in alle voormalige vestingsteden zijn ook in Zwolle op de voormalige vestingwerken parken en plantsoenen aangelegd. Er zijn bovendien twee mooie begraafplaatsen: de Algemene Begraafplaats 'Meppelerstraatweg' uit 1825, met onder andere het graf van *Rhijnvis Feith*, en de Algemene Begraafplaats 'Kranenburg'. 'De Kranenburg' is een voormalig landgoed. Het ontwerp van de begraafplaats is van *Copijn*: met zijn slingerende paden en oude loofbomen is het een van de mooiste begraafplaatsen van Nederland. Verder bezit Zwolle de tuin van de stadsvilla Eekhout en twee grote buitenplaatsen: *Boswijk*, het zomerverblijf van *Rhijnvis Feith*, en *Zandhove*. Maar haar fraaiste bezit is wel Het Engelse Werk.

Het Engelse Werk

De geschiedenis van dit park gaat terug tot 1581. In dat jaar werd ter bescherming van een veerplaats aan de IJssel de Koterschans aangelegd. Om het hele gebied tussen de IJssel en Zwolle te kunnen verdedigen werd de schans naar ontwerp van *Simon Stevin* met twee nieuwe schansen uitgebreid. Onder leiding van *Menno van Coehoorn* is in de 17de eeuw het verdedigingswerk naar de toenmalige inzichten gemoderniseerd.

Zwolle verloor haar betekenis als vestingstad in 1790. In 1809 schonk koning *Lodewijk Napoleon* de verdedigingslinie aan de stad. Enkele schansen werden gesloopt en het terrein raakte verwilderd. Rond 1829 werd naar adviezen van *Hendrik van Lunteren* het Nieuwe Werk, de aanleg van Van Coehoorn, ingericht als park.

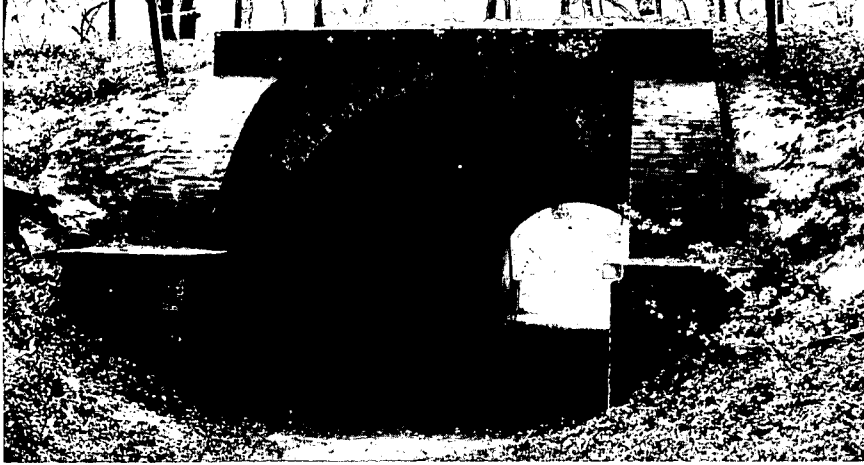
Zijn zoon, *Samuel Adriaanszoon van Lunteren*, heeft na de dood van zijn vader de parkaanleg gedetailleerd. Het nattere, noordoostelijke deel kreeg pas later vorm. Voor deze aanleg tekende de tuinarchitect *Dirk Watzte*. Allebei de ontwerpen zijn uitgevoerd in de Engelse landschapsstijl. Zo kreeg het park ook haar huidige naam: Het Engelse Werk. In de 20ste eeuw is het park verder uitgebreid. De laatste aanleg, het Spoolderbos, dateert van ruim tien jaar geleden.

De grachten en het reliëf van het verdedigingswerk zijn nu nog goed te herkennen in het park. Verder zijn het munitiedepot en een tunnelje bewaard gebleven. De ontwerpen van Van Lunteren en Watzte hebben nog steeds een eigen karakter. Het plan van Watzte is grootschaliger van opzet, minder besloten en meer met exoten beplant.

De visie van de gemeente Zwolle op het beheer van dit park is in de afgelopen jaren duidelijk veranderd. Twintig jaar geleden ging de voorkeur sterk uit naar het ecologisch beheer: niet-inheemse soorten, zoals de naaldbomen, werden voor een deel verwijderd. Nu legt de gemeente meer nadruk op de cultuurhistorische waarde van dit park. Exoten als rodoendrons en taxus worden weer aangeplant. De verschillen in de ontwerpen van Van Lunteren en Watzte probeert ze verder te accentueren. Maar het blijft natuurlijk een voortdurende afweging tussen het natuur- en het cultuurhistorisch belang: in het park heeft zich in de afgelopen anderhalve eeuw een rijke flora en fauna ontwikkeld. Een intensiever beheer zou dit weer teniet kunnen doen.



Oude beuken langs een vergraven vestinggracht.



Het tunneltje, een van de overblijfselen van de verdedigingslinie.

Stinzenplanten

Vermeld moet zeker worden de bijzondere aandacht die de gemeente Zwolle geeft aan de stinzenplanten. Stinzenplanten zijn oorspronkelijk uitheemse bolgewassen die in Nederland vooral in de 18de eeuw maar ook wel eerder op grote schaal in tuinen en parken zijn aangeplant. Juist door extensief onderhoud hebben ze zich weten te handhaven. In Zwolle vinden we stinzenplanten op de voormalige stadswallen, het park Eekhout en op de begraafplaats Meppelerstraatweg. Er wordt gewacht met maaien totdat de planten bovengronds afgestorven zijn. Ecologisch beheer betekent meestal verschrallen, de stin-

zenplanten daarentegen worden extra bemest.

Het beheer van cultuurhistorisch groen is in zekere zin te vergelijken met het restaureren van monumenten.

Zoals de architect steeds moet schipperen tussen het zorgvuldig restaureren en het geschikt maken van een gebouw voor modern gebruik, laveert de landschapsarchitect tussen de cultuurhistorische en de ecologische waarde door. De heer *Dijkstra*, beleidsmedewerker bij de afdeling Groen, Sport en Recreatie van de gemeente Zwolle verwoordt het als volgt: 'We waren als gemeente duidelijk een voorloper op het gebied van

ecologisch beheer. En dan geldt de wet van de remmende voorsprong. In het verleden zijn we wel eens te ver doorgeschoten met het ecologisch beheer; exotisch materiaal hebben we toen opgeruimd. Zeker bij cultuurhistorisch waardevol groen is het van belang om zorgvuldig te zijn in de detaillering. Vroeger was arbeid goedkoop en handhaven van de oorspronkelijke aanleg betekent dus automatisch een intensiever beheer. Het aanleggen van een rozenperk, het planten van eenjarige of het plaatsen van een sierhek kost geld, maar dat kunnen we weer terug verdienen met een extensiever beheer op andere plaatsten in het groen'.

Literatuur:

'Vestingwerken in Overijssel'. Museum-documentatie Provinciaal Overijssels Museum. Tentoonstelling 12 maart-1 mei 1994.
Niek van Es en Gilbert de Jong. 'Het Engelse Werk in Zwolle'. Groen, nummer 4 1988.
 Met dank aan *H. Prinsen en L.J. Dijkstra*, medewerkers Dienst Groen, Sport en Recreatie, Gemeente Zwolle.

Math Berkers is geograaf te Raalte en vaste medewerker



Koninklijke Woudenberg Ameide

restauratie

renovatie

nieuwbouw

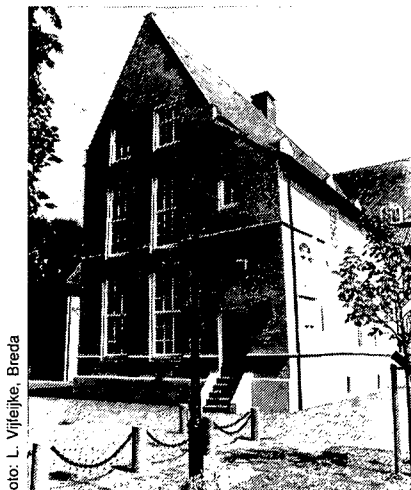


foto: L. Vrijfijke, Breda

De restauratie van het "Huis van Brecht", het oudste stenen huis van Breda, is door ons bedrijf uitgevoerd.

voorstraat 7 postbus 3 4233 zg ameide telefoon (01836) 6600 fax (01836) 2667
 vestigingen te: 's-gravenhage, groningen, medemblik, oosterwolde, valkenburg en zutphen

aangesloten bij de stichting vakgroep restauratie