

gen we. Gijsbers: 'We hebben een aantal gemeenten, dat niet heeft gereageerd op de oproep van de Gelderse Monumentenraad om een gemeentelijk beleid op te bouwen, onze diensten aangeboden. We zijn bereid mensen te leveren of te zoeken voor de gemeentelijke monumentencommissies, die er nog moeten komen en zijn zelf al in diverse commissies gaan zitten. En verder is er natuurlijk het dagelijkse beschermingswerk, dat we op ons bord krijgen.'

Burna: 'De grote waarde van Heemschut is, dat wij een van de weinige instanties zijn, waar burgers en historische verenigingen op kunnen terugvallen, als zij bezwaarschriften willen indienen.' Hij voegt eraan toe, dat de spreiding van de commissie over de provincie nog niet optimaal is, maar Gelderland is ook zo groot. 'In alle regio's willen we mensen hebben, die gevallen van verwaarlozing of aantasting van dorps-, stads-, of landschapsschoon voor ons signaleren.'

Romeinse muur

Gijsbers heeft veel oog voor goede contacten met de pers. Door tijdige inschakeling van de kranten kun je publiciteit losmaken en ook daarmee veel bereiken. Natuurlijk komen we daarmee te spreken over de actie van Heemschut voor de volledige redding van de onlangs in Nijmegen bij de bouwvoorbereidingen voor een casino aangetroffen Romeinse muurresten. Een muur van hier en daar zo'n 3½ meter hoogte en enkele tientallen meters lang. Via een persbericht vanuit het landelijk bureau haalde Heemschut er zelfs het tv-journaal mee. In de dagbladpers verscheen een stroom van artikelen.

Helaas heeft deze actie niet tot het gewenste resultaat geleid en zal volgens de oorspronkelijke opzet van de gemeente slechts vijf meter muur behouden blijven, met inbegrip van het hypocaustum (vloerverwarming). Dit alles weliswaar vrijwel op de vindplaats zelf maar tentoongesteld in de toekomstige parkeergarage van het casino. Bepaald geen fraaie context voor een archeologische vondst. De speciaal voor het behoud 'in situ' opgerichte Stichting, waarin ook Heemschut participeert, heeft nog geprobeerd behalve de subsidiënten Rijk, provincie en gemeente, enkele betonproducenten te interesseren voor sponsoring van volledige bescherming van de vondst maar dit is niet gelukt. Voor verplaatsing van de muur naar een locatie langs de Waalkade – de second best oplossing – was bijna genoeg geld. Gedeputeerde Staten hadden met een bijdrage van vijf ton het gat kunnen vullen. GS wilden dit bedrag echter alleen geven voor behoud op de vindplaats zelf, zodat het helaas de minimumoplossing wordt n.l. behoud van slechts 5 meter muur. Het wordt hoog tijd, vindt de Gelderse commissie van Heemschut, dat de meest Romeinse stad van ons land eindelijk de beschikking krijgt over een eigen stadsarcheoloog. Heemschut heeft dat vijf jaar geleden al eens aangekaart maar tot op heden zonder resultaat. Nijmegen is de enige stad in ons land van vergelijkbare omvang en ouderdom zonder stadsarcheoloog. Een instelling als de *Rijksdienst voor het Oudheidkundig Bodemonderzoek* is heel zinvol en nodig maar is wel puur wetenschappelijk bezig. Een eigen stadsarcheoloog zou daarentegen beleid van de grond kunnen tillen op dit terrein.

Kwaliteit restauraties

Een zaak, die de commissie ook hoog zit, is de dalende kwaliteit van restauraties. De Rijksdienst voor de Monumentenzorg stelt de laatste jaren steeds geringere eisen aan architecten, die restauratieplannen maken, vindt de commissie. De praktijk is momenteel, dat elk willekeurig architectenbureau zich op dit werk mag storten met alle gevolgen vandien voor de kwaliteit van een restauratie. Hetzelfde geldt soms voor de aannemers.

Een knelpunt, dat de commissie tenslotte nog wil signaleren is het gat, dat gaapt tussen de restauratieregeling van het Rijk en de onderhoudsregeling. Onderhoud van grote omvang zoals het vervangen van leibedekking, het vernieuwen van voegwerk en glas-in-lood-ramen kan niet aangepakt worden omdat er via de restauratieregeling geen geld voor beschikbaar is en de onderhoudsregeling weer te beperkt is om hierin te voorzien. Daardoor dreigen objecten, die bijvoorbeeld na de tweede wereldoorlog zijn gerestaureerd weer opnieuw in het restauratiecircuit terecht te komen.

Met deze cri's de coeur van een sterk gemotiveerde commissie sluiten we dit interview af. ■

Bronnen: NCM Monumentenjaarboek 1986 en Gelderse Monumentenraad.

Het secretariaat van de provinciale commissie van Heemschut in Gelderland berust bij de heer A. A. E. M. Gijsbers, P. C. Hoofdstraat 8, 6573 CE Beek-Ubbergen. Tel. 08895-41914.

Heemschut adopteert tuinhuis van Salm

Op de Forellenhof in Beek-Ubbergen, het voormalige Bad Beek in die plaats, staat al tientallen jaren een tuinhuisje, ontworpen door architect Abraham Salm (1857-1915) uit Amsterdam.

Oorspronkelijk was het aardige gebouwtje, in de kenmerkende chaletstijl van rond de eeuwwisseling, te vinden aan het einde van een lindelaantje in *Berg en Dal*, nu de *Prins Hendriklaan*. Het deed daar dienst als wachthuisje voor de stoomtram naar Nijmegen ten behoeve van de bewoners van de villa 'Stollenberg'. Die villa, eveneens door Abraham Salm gebouwd, brandde in 1927 tot de grond toe af. Slechts één steen, met er in gekerfd 'Stollenberg', op een verwilderd perceel grond herinnert nog aan het kapitale huis.

Restauratie

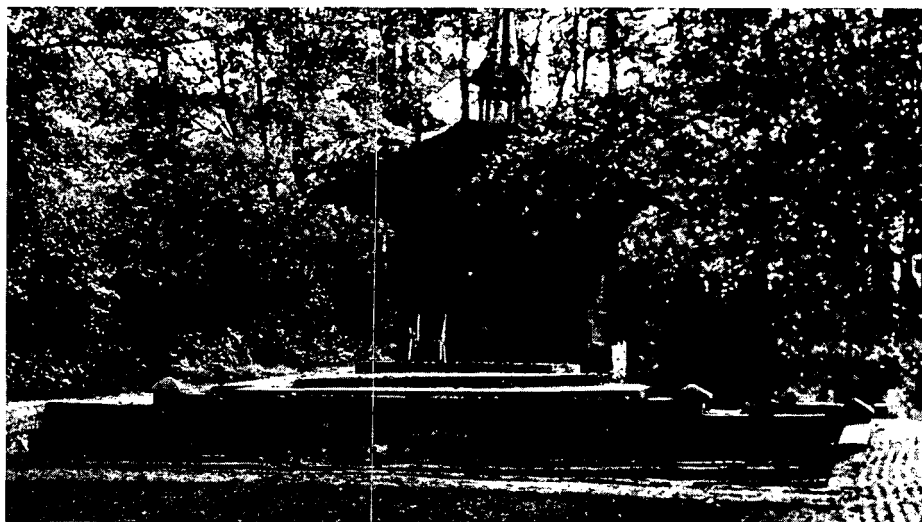
De provinciale commissie van Heemschut in Gelderland wil dit huisje nu gaan opknappen en heeft het inmiddels geadopteerd in het kader van het vijfenzeventigjarige bestaan van de Bond. Met die restauratie is een bedrag van f 25.000,- gemoeid. Daarvan is – heel genereus – f 5000,- toegezegd door de gemeente Ubbergen, die het huisje op verzoek van Heemschut op de gemeentelijke monumentenlijst plaatste. De eigenaar draagt ook f 5000,- bij. De *Stichting tot behoud van Monument en Landschap in Ubbergen* houdt onder zijn

donateurs een actie. Ook zijn enkele fondsen aangeschreven. De Technische School St. Jozef in Nijmegen toonde zich geïnteresseerd en laat vermoedelijk een gedeel-

te van de restauratie als een zogenaamd leerlingenproject uitvoeren.

Al met al goed nieuws voor het Salmhuisje dat er medio zomer 1988 weer keurig bij moet staan op de Forellenhof in Beek. Giften voor het herstel zijn welkom op postgironummer: 52.41.728 t.n.v. Stichting Monument en Landschap Ubbergen, met vermelding 'Tuinhuis Salm'. ■

A. A. E. M. Gijsbers



Het door Heemschut Gelderland geadopteerde tuinhuisje van Abraham Salm. (foto A B C Makelaardij B. V.)