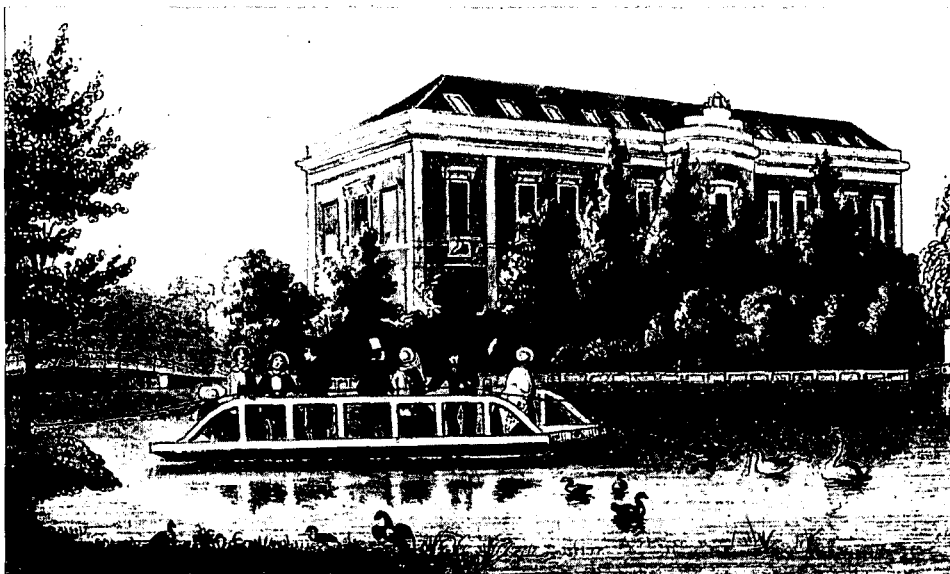


# Natura Artis Magistra

ANNE-MARIE TEN CATE

*Nu in Amsterdam de Monumenten Selectie Procedure in de Binnenstad nagenoeg is afgerond, de hand wordt gelegd aan de laatste beschrijvingen en nog wat puntjes op de 'i' worden gezet, is het een mooi moment om te kijken wat dat voor Artis inhoudt.*

*Een architectuur-tocht door Artis, waarbij men langs dieren, door struiken, gaas en hekwerk moet kunnen heen kijken om bijzondere details te ontdekken. Want die zijn er genoeg. In Artis wonen wolven in een sociëteit en ibissen in een voormalig buiten.*



Zo ging men met het pontje over de Prinsengracht voordat deze in vijvers veranderde. Op de achtergrond het Sociëteitsgebouw (nu restaurant). (Prent van Hekking jr.)

## De natuur is de leermeesteres der kunst

Het Koninklijk Zoölogisch Genootschap Natura Artis Magistra werd in 1838 opgericht door drie vooraanstaande Amsterdammers, *Wijsmuller, Westerman* en *Werlemann*. Twee jaar eerder al had Westerman een vergeefs verzoek tot *Koning Willem I* gericht een dierentuin te mogen stichten. Menagerieën waren in het verleden erg in trek. Het terrein van Artis maakt deel uit van de Vierde Uitleg van Amsterdam uit 1663 en de gronden werden in pacht uitgegeven. De 'Plantaadje' (Plantage) was een 'groene long', een wandelgebied, waar de bebouwing ingevolge een vroed-schapsbesluit slechts een tijdelijk karakter mocht hebben. In 1857 werd besloten de gronden aan de huurders te koop aan te bieden, waarna enorme

bouwactiviteiten volgden. Ook Artis huurde aanvankelijk de grond en wist steeds meer grond te bemachtigen. In de loop van de jaren werden er wel 20 grondaankopen gedaan en uiteindelijk bezat het Genootschap 8 van de oorspronkelijk 15 perken, houtwallen en de Prinsengracht. Het terrein beslaat nu ongeveer 10 ha. Vaak liet men de oorspronkelijk bebouwing staan. Zo huisden de nijlpaarden en olifanten in de vorige eeuw nog in het buiten 'Lusthof'. Uitbreidingen, nieuwbouw en aanleg van kooien was afhankelijk van aantallen leden, gulle geldschieters en schenkers. De geleidelijke groei en de onzekere financiën hebben de verrassende structuur en de diversiteit aan gebouwen en bouwwerkjes bepaald, waaraan bijna twee eeuwen geschiedenis valt af te lezen. Behalve een dierentuin is Artis ook

een wetenschappelijk instituut met een zoölogisch laboratorium, een dierkundig museum en een beroemde bibliotheek.

## Rijksmonumenten

In 1970 werden de eerste onderdelen van het Artis-complex ingeschreven in het Register van Rijksmonumenten: de twee buitenhuizen Weltevreden en Welgelegen, beide aan de Plantage Middenlaan. Deze dwarshuizen, een van hout, dateren uit de periode van voor de stichting van Artis en geven een beeld hoe de Plantage er voor 1850 moet hebben uitgezien.

Voordat men Artis binnengaat staat men oog in oog met een rijksmonument, namelijk het ingangshek met de kiosken en de met vergulde adelaars bekroonde pijlers (U)\*. De poort dateert uit 1850 toen de ingang werd verplaatst naar de Plantage Kerklaan. De adelaars zijn een geschenk van een bestuurslid. In 1974 kwamen het aquariumgebouw, de bibliotheek en het voormalig hoofdgebouw, alle aan de Plantage Middenlaan, op de Rijksmonumentenlijst.

Het hoofdgebouw (G) dateert uit 1851 en werd door de directeur van Stadswaterwerken *J. van Maurik* ontworpen. Dit gebouw was speciaal voor de leden, die er na een bezoek een versnapering konden gebruiken, er vonden feesten en muziekuitvoeringen plaats. Want Artis was alleen toegankelijk voor leden en een ontmoetingsplaats voor de gegoede burgerij. Op de verdieping werd een museumzaal ingericht met opgezette dieren, waar overigens menig dier uit Artis zijn einde vond.

Tegelijkertijd met de oprichting van Artis in 1838 werd er een bibliotheek gesticht ten behoeve van het genootschap. Als basis diende de bibliotheek van oprichter Westerman. De collectie zou in de loop van de eeuwen uitgroeien tot een van de belangrijkste wetenschappelijke bibliotheken op het gebied van de zoölogie en de natuurlijke historien en is nu eigendom van de universiteit van Amsterdam.

In 1868 werd er een nieuw pand betrokken aan de Pl. Middenlaan, gebouwd naar een ontwerp van *G.B. Salm* (1831-1890), lid van het genootschap, en ontwerper van menig Artisegebouw. In de twee volgende jaren werd de bibliotheek o.l.v. Salm aanzienlijk uitgebreid en ontstond de enorme lange gevelwand, versierd met



De bibliotheek van Artis (1868-1870) naar ontwerp van G.B.Salm. (foto's Han van Gool Monumentenzorg, Amsterdam)

namen van beroemde biologen uitgehakt in marmeer. De dierengrafitto's tussen de raampartijen werden in 1952 aangebracht en ontworpen door *J. Groenestein*. De begane grond was aanvankelijk bestemd voor de levende have; tot 1920 het onderkomen van de zebra's.

In 1877 deed Artis een laatste perceel-aankoop ten behoeve van de bouw van het *Aquariumgebouw* (1881)(50), naar een ontwerp van G.B.Salm in samenwerking met zijn zoon *A. Salm*, een van de meest imposante bouwwerken op het terrein, dat in de catacomben een miljoen liter water kan bevatten. Het gebouw wordt momenteel gedeeltelijk gerenoveerd en in oude luister hersteld, o.a. met aardgasbaten.

#### Gemeentelijke Monumenten

Inmiddels had Amsterdam een aantal gebouwen op de Gemeentelijk Monumentenlijst geplaatst. Zoals het minangkabause (32) huis uit 1916, dat in koloniale stijl gebouwd werd voor de kleine hoefdieren. Een imitatie van de woningen in de Padangse bovenlanden van Sumatra. Het is het opvallendste dierenverblijf in Artis met vakwerkstructuur en het merkwaardige rieten dak met vier zinken daktoertjes, versierd met symbolische vogelfiguren, die onheil moeten uitbannen. Het dak hoort eigenlijk met palmladeren bedekt, maar in Nederland ligt riet uiteraard meer voor de hand. In menig hertenkamp werden dergelijke gebouwtjes neergezet.

Ook het *Wolvenhuis* (26) is een gemeentelijk monument en maakt deel uit van de oorspronkelijke bebouwing van Artis. Het betreft hier de voormalige buitensociëteit '*Eik en Linde*', die in 1863 door het Genootschap Artis werd gebouwd. Het *Wolvenhuis* kent een bewogen historie. In het begin vergaderden de leden van Artis in *Eik en Linde*, en in de loop van 150 jaar huisde er een verscheidenheid aan

diersoorten; van zalmen tot kuikens en reptielen. Vanaf 1894 tot na de Eerste Wereldoorlog werd de bovenverdieping gebruikt door het Ministerie van Oorlog, dat er een postduivenstation vestigde. De derde bouwlaag is versierd met een houten beschot, blinde nissen, een kroonlijst en een omlopende lijst met cassettes. Helaas zijn de onderste bouwlagen met grauw spuitbeton behandeld.

De ronde of grote voliëre (34) is een klein voormalig buiten, deel uitmakend van de oorspronkelijke bebouwing en staat bekend als het '*Masmanhuisje*', genoemd naar een oud-eigenaar. Het werd in 1868 ingericht als voliëre. Bijzonder zijn ook de kooien met tongewelf.

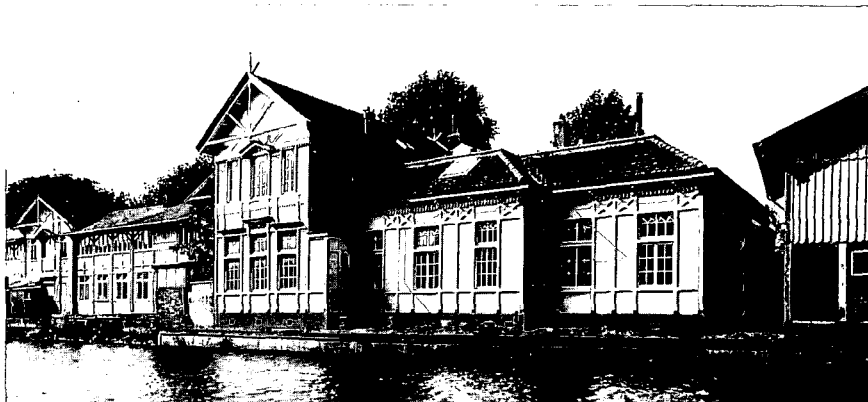
Het imposante gebouw '*De volharding*' (B), verscholen tussen de bomen, herbergt nu op de begane grond runderen en roofvogels en op de verdieping bevinden zich verschillende diensten. Daar werd ook deze tekst voorbereid oog in oog met een enorme Andescondor.

Het werd in 1888 gebouwd naar een ontwerp van *A.L. van Gendt* (1835-1901), bekend van het Concertgebouw, op de fundamenten van een pakhuis met dezelfde naam. Op de verdieping

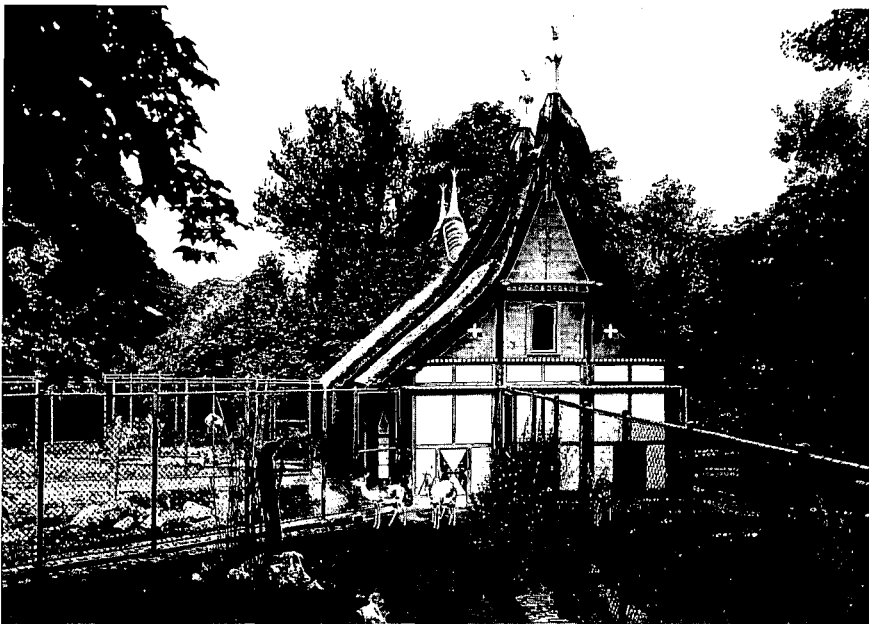
was vroeger het etnografisch museum, dat later verhuisde naar het Koninklijk Instituut voor de Tropen. De *Volharding* werd onlangs gerenoveerd, de gevels werden hersteld en witgesausd en de doorgang werd weer open gemaakt en geeft nu toegang tot het nachtdierenverblijf. Het is een rijk versierd neo-classicistisch gebouw, met vele renaissance details, zoals zuilen, pilasters, kroonlijst en frontons. Het wordt qua stijl wel vergeleken met de opera in Wenen. Indrukwekkend door de lengte van de diverse gebouwen zijn de werkplaatsen en magazijnen in chaletstijl aan het eind van het Artisterrein, gelegen aan de Plantage Muidergracht nummers 32-40a. Overigens moeten delen ervan nodig gerenoveerd worden en is sanering van begroeiing en aanbouwtjes noodzakelijk. Het loont de moeite de gebouwen ook vanaf de Sarphatistraat te bekijken.

#### MSP

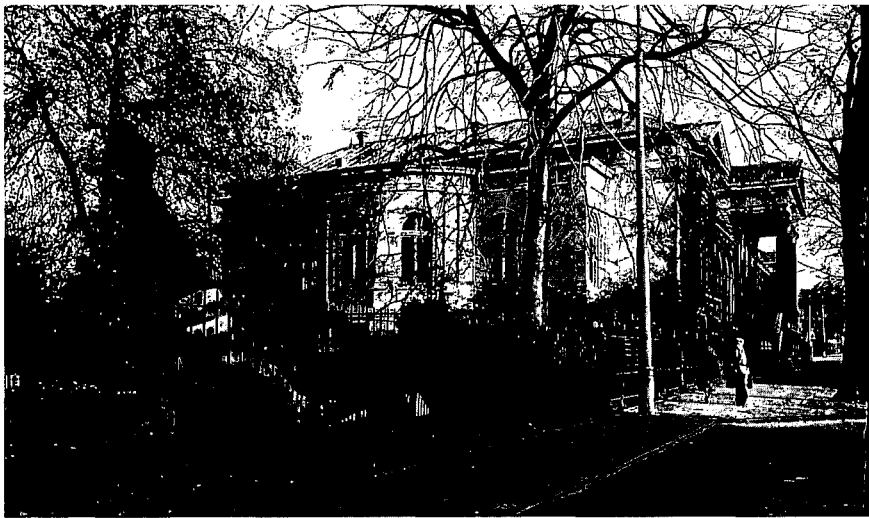
Tot zover de beschermde objecten en zoals blijkt zijn al vele beschermd. Wat acht men binnen het Monumenten Selectie Project (MSP) als bijzonder vermeldenswaardig? Het is de bedoeling dat het gehele Artis-terrein als complex, d.w.z. het ensemble, het geheel van bebouwing, aanleg, padenpatroon, aanplant, beelden enz. wordt voordragen ter registratie als rijksmonument. Men acht de cultuurhistorische en architectonische waarde evenals de typologische en functionele zeldzaamheid van groot nationaal belang. Eind dit jaar wordt het voorstel aan de wethouder aangeboden. Daarna zal de definitieve registratie nog zeker een jaar op zich laten wachten. Binnen deze 'complexbescherming' zal een aantal objecten, waaronder in ieder geval die hierboven beschreven zijn apart vermeld worden. Het aantal is echter nog niet definitief vastgesteld, men kan nog objecten afvoeren en/of aanvullen, zegt *Michel Bakker* van Bureau Monumentenzorg. Wellicht is er toch een aantal beeldhouwwerken van zodanig belang dat ze aparte vermelding verdienen, zoals het *Westermanmonument* (Van *Bart*



Magazijnen en loodsen aan de Plantage Muidergracht, gebouwd door vader en zoon Salm tussen 1875 en 1890.



Minangkabause Huis uit 1916 voor de kleine hoefdieren. Imitatie van Sumatraans huis. (foto Han van Gool).



Aquariumgebouw uit 1882 naar ontwerp van G.B. en A. Salm. In de "catacomben" kan het ruim 1 miljoen liter water bevatten. Het gebouw wordt gerenoveerd.

van Hove uit 1890) (W), ter nagedachtenis van een van de oprichters. Of de grote 18de eeuwse boeddahs, afkomstig uit Japan, die gelukkig niet mee verhuisden naar het Tropeninstituut. Naar mijn mening verdient nog een aantal van de stallen een aparte vermelding, maar hierover later meer. Als eerste wordt het gebouw ter rechterzijde van de ingang aan de Plantage Kerklaan genoemd. Gebouwd als leden- en bestuurslokalen (A) naar ontwerp van G.B. Salm uit 1870, die nu gedeeltelijk verhuurd worden. De zalen op de begane grond hebben prachtige gedetailleerde gewelfconstructies en openslaande deuren naar het terras. De verdieping van het middenpaviljoen werd in de Tweede Wereldoorlog verwoest bij de aanslag van *Gerrit van der Veen* op het bevolkingsregister, dat op de zolders lag opgeslagen. De verdieping werd niet herbouwd. De historische waarde heeft zwaar meegeduld bij de selectie van dit gebouw.

Voorts wordt de directeurswoning uit 1897 aan de Pl. Middenlaan 51 genoemd naar ontwerp van *F. Klinkhamer* (1854-1928), opgetrokken in rode baksteen met gele bakstenen accenten. Geen echt bijzonder gebouw in een overgangsstijl tussen de Neostijlen en een meer Berlagiaans zakelijke stijl. Klinkhamer ontwierp en verbouwde verschillende dierenverblijven zoals het afgebroken berenhuis en olifantenhuis. Veel interessanter zijn mijns inziens de dierenverblijven, waarvan slechts het apenhuis (7) apart vermeld wordt. Het werd in 1909 naar een ontwerp van *B.J. Ouendag* in de overgangsstijl gebouwd. Het verblijf heeft een symmetrische plattegrond en gevelindeling, is opgemetseld in rode baksteen, als een kasteel getooid met torentjes en versierd met natuursteen en tegeltableaus. Voor het gebouw zijn de buitenkooien en een serre. Bijzonder is ook het interieur met

de mooie spantconstructie. Tenslotte worden binnen het Artiscomplex vermeld de twee bruggetjes (nabij 11) over de voormalige Nieuwe Prinsengracht naar ontwerp van G.B. Salm uit 1864 en gemaakt door de IJzergieterij *J. Zimmer & Zn* uit Amsterdam. Voor die tijd bestond de oerverbinding uit een klein pontje over de gracht. De gracht werd in die tijd vergraven tot vijvers. Tot zover de in het selectierapport apart omschreven objecten binnen het Artiscomplex.

#### Omissies MSP ?

Ontbreken er misschien nog onderdelen bij deze voorlopige selectie? Naar mijn idee wel, waarbij moet worden aangetekend dat ik mij beperkt heb tot de dierenverblijven. Ook is onlangs nog het aantal vermelde objecten uitgebreid en de MSP-lijst herzien. Bij deze het verzoek aan de Amsterdamse selectiecommissie de volgende dierenverblijven nogmaals nauwkeurig in ogen-schouw te nemen. De moeflonstal (22) is vermoedelijk het interessantst, hoe klein ook. Het is een klein langgerekt gebouwtje met een overkragend dak op witgeschilderde steunen. Aan de korte zijde bevindt zich boven de eenvoudige ingang een oeil de boeuf, een ronde eenvoudig versierde lichtopening en langs de dakrand houten kantwerk. Met nieuwe dakbedekking en wat herstel- en schilderwerk zou het enorm opknappen. Het behelst hoogstwaarschijnlijk een stal uit de beginperiode van Artis. Mevrouw *H. Plantenga* van de afdeling voorlichting meldt dat het op de vroegste plattegronden van Artis voorkomt. Er worden dieren en onderdelen van Artis geadopteerd, waarom dit gebouwtje niet? Een ander indrukwekkende stal is het zebrahuis (14) uit 1922 met daken in verschillende niveaus. Als de uitbreiding van Artis zijn beslag krijgt zijn de zebra's de eersten die verhuizen. Er is mij verzekerd dat voor de huidige stal een nieuwe bestemming is. Merkwaardig is de uilenruïne (27) uit 1921, gebouwd met stenen van het Brabantse kasteel Brederode. Oud-Artis directeur *Portielje* hielp de stenen van de ruïne eigenhandig overbrengen en weer opbouwen. De beide zijgevels van de giraffenstal (29) dateren uit 1863 en zijn later enigszins verbouwd. Het middenge-deelte is vervangen door een lelijk bakstenen gebouw, maar zal bekleed worden met houten stijl en regelwerk. De kapconstructies van de zijgevels zijn overigens het bekijken waard. Het zou mij niet verbazen als de oorspronkelijke giraffenstal een ontwerp van G.B. Salm is. Tenslotte is de fazanterie (35, rechtergebouw) vermeldenswaard. Ter plekke zijn er twee langgerekte vogelhokken met een open binnenruimte. Een van de twee, de 'oude Kweek' dateert uit 1872. De openingen naar de binnenhokken zijn sierlijk

en halfgrond. Aan weerszijden bevinden zich op het muurvlak gestucte versieringen zoals rozetten. Al deze gebouwtjes zijn binnen het MSP een herbeschouwing waard. Ze moeten stuk voor stuk behouden blijven en bij verhuizing van de levende have zou men dan ook naar hergebruik moeten streven. In het verleden verdween nogal eens het een en ander ongemerkt.

### Uitbreidingsplannen

Artis trekt jaarlijks ruim een miljoen bezoekers. De noodzaak en behoefte tot uitbreiden dateert al vanaf eind jaren twintig (Blijdorp is twee keer zo groot). Al jaren geleden heeft Artis de toezegging van de gemeente om de gronden aan de andere zijde van de Doklaan te gebruiken voor uitbreiding van het terrein met ca 4 ha. Het eerste plan uit 1989 heette 'Tijgers aan het water', dat gelukkig niet werd uitgevoerd, omdat daarin ook de aanleg van het huidige terrein geschaad zou worden. Het laatste plan 'Zebra's aan het water' dateert van begin dit jaar. Het is de bedoeling dat het plan in fasen, afhankelijk van de financiën, wordt uitgevoerd (Streefdatum totaalplan 2002). De Plantage Doklaan wordt een centrale allée. Tussen de allée en het water moet een parkeergarage en een savannahlandschap 'een Afrika

aan de gracht' komen; met zebra's en gnoe's. In de tweede fase volgen de tijgers en leeuwen. Ook is voorzien in een aanlegsteiger. Het blijft echter voorlopig bij plannen. De bootbewoners van het Entrepotdok hebben een proces aangespannen tegen de uitbreidingsplannen. Zij eisen behoud van hun ligplaats en een openbaar pad langs het water. Hetgeen voor Artis inhoudt dat de biotopen bijna niet mogelijk zijn omdat er dan voor de rust van de dieren wallen opgeworpen moeten worden. Met het gevolg dat er dan veel terrein voor Artis onbenut blijft. Bovendien maakt juist het contact met het water de uitbreiding zo aantrekkelijk. In ieder geval is het nu slechts een kwestie van afwachten, totdat de Raad van State uitspraak doet. 'En dat kan zo weer een jaar duren', zegt directeur *Frankenhuis*. Inmiddels gaan de werkzaamheden in Artis gewoon door. Er wordt opnieuw bestraat, veel gesnoeid, gemaaid en het is een gezellige drukte met dieren- en kindergeschreeuw. Maar er zijn wel degelijk rustige plekjes te vinden. Dat is het verrassende van Artis vindt *Frankenhuis*, de begroeiing is misschien wel wat verstikkend, maar daardoor is er om de hoek vaak iets totaal anders. Ondanks de grote bezoekersstromen kan men redelijk anoniem rondsleren en zoeken naar wat Artis op het gebied van

bijzondere bouwwerken en stallen te bieden heeft. En behalve dat zijn de tuinen, de vele beelden en het park met wel 200 verschillende boomsoorten de moeite waard. Zoals journalist *Johan Luger* in 1929 in de Telegraaf schreef: 'Als U in Artis naar de beesten hebt gekeken, kijk dan ook eens naar de mensen'. Anno 1995 zou men kunnen zeggen: 'Als U in Artis naar de beesten en de mensen hebt gekeken, kijk dan ook eens naar de architectuur'.

*\*) De cijfers en nummers in de tekst verwijzen naar de plattegrond achter in de meest recente Artisgids.*

### Bronnen

*Artisgids*; verschenen in 1990, waarin veel aandacht voor de geschiedenis, met beschrijvingen en oude afbeeldingen van verschillende verblijven. *Hasselman, Ben en Maarten Meijis*. 'Natura Artis Magistra; het park, de gebouwen en de kooien in de 19e eeuw'. Amsterdam, z.j. *Nieuwendijk, J.G.* '125 jaar Natura Artis magistra' In: *Ons Amsterdam*, 15(1963), no 4 p. 98-128.

Gegevens over het Monumenten Selectie proces werden verstrekt door het Gemeentelijk Bureau Monumentenzorg, Amsterdam.