

Amsterdam gaat wildgroei straatmeubilair te lijf

Urinoirs en trafokastjes, putdeksels en papierbakken, parkeerpaaltjes en reclamezuilen, wachthuisjes voor de tram, verkeersborden en lantaarnpalen. Net als zitbanken zijn het voorbeelden van straatmeubilair in onze steden en dorpen. Gebruiksobjecten maar ook visuele accenten in openbaar gebied. Dat vraagt om esthetisch verantwoorde vormgeving en situering. Een eis, waaraan heel vaak niet wordt voldaan. Op sommige punten in stad of dorp lijkt het wel een openbare uitverkoop van straatmeubels. Kriskras door elkaar, zodat je ogen gaan knippen van overmatige blootstelling aan visuele prikkels.

Is er eigenlijk wel een instantie of functionaris, die althans probeert wat orde in die chaos te scheppen? En wat zijn de criteria daarbij? Heeft hij wel echte bevoegdheden? In grote steden als Amsterdam en Rotterdam blijken er speciale commissies te bestaan, die zich bezig houden met straatmeubilair. In kleinere plaatsen zijn er ambtenaren, die als onderdeel van hun taak een oogje in het zeil houden.

Amsterdam kent al sinds 1931 een commissie voor het straatmeubilair, waarvan de voorzitter binnenkort heuse beslissingsbevoegdheid krijgt als centraal coördinator, bij wie alle lijnen samenkomen. Een unieke positie. Wij spraken met ir. Rob van Maarschalkerwaart, die deze taak op zich gaat nemen als B. en W. binnenkort het groene licht geven.

AMSTERDAMMERTJES

Rob: 'Met de aanpassing van de bouwverordening aan de Wet op de Ruimtelijke Ordening is in 1967 al vastgelegd, dat voor al het

bouwen, dus ook voor het plaatsen van straatmeubilair, een vergunning is vereist. In de praktijk bleek echter, dat gemeentelijke diensten en bedrijven gewoon hun gang konden blijven gaan. Er werd gewoon geen vergunning aangevraagd en de commissie-straatmeubilair kende geen bevoegdheden. De laatste jaren waren er echter zulke extreme voorbeelden van wildgroei in het straatmeubilair – het woud van amsterdammertjes bijvoorbeeld, die parkeren op de stoep moeten tegengaan – dat de roep om ordening steeds luider klonk'.

Om zo efficiënt en slagvaardig mogelijk te kunnen optreden komt er nu één speciale

coördinator, die voor iedereen, dus gemeentelijke diensten én burgerij, aanspreekbaar is. Eén centraal aanmeldingspunt dus met een functionaris, die via een mandaat van B. en W. aan de directeur van de dienst ruimtelijke ordening, direct verantwoordelijk is voor ontwerp, selectie en plaatsing van al het straatmeubilair in de hoofdstad.

Om zijn werk te vergemakkelijken wordt er nu een inventarisatie gemaakt van alle objecten en hun diverse verschijningsvormen, die ooit worden of zijn geplaatst. Op basis hiervan wordt er een catalogus samengesteld, die de diverse keuzes van objecten per onderwerp bevat, de criteria voor plaatsbepaling, de relatie met andere objecten en de eventuele verschillen in uitvoering per stadsdeel.

Rob: 'Natuurlijk zit niemand te wachten op weer een ingewikkelde procedure voor het geven van vrijstelling voor elk te plaatsen stuk straatmeubilair. Alle als 'routine' aan te merken vormen van plaatsing staan in de catalogus beschreven, zodat het door B. en W. bekrachtigde verzamelwerk kan dienen als basis voor een geautoriseerde vrijstelling. Het straatmeubilair, dat niet onder de routine valt zal per geval ter goedkeuring aan mij als coördinator worden voorgelegd. Meestal zal aan die formele handeling overleg over de vorm voorafgaan.'

COÖRDINATOR BESLIST

Als coördinator zit Rob ook de commissie straatmeubilair voor, waarin vertegenwoordigers van alle betrokken afdelingen en diensten zoals stadsreiniging, het openbaar vervoersbedrijf, het elektriciteitsbedrijf en het gemeentelijk reclamebureau zitten. Deze commissie dient als overlegorgaan. De coördinator zet na dat overleg alle voors en tegens naast elkaar en neemt daarna zelfstandig een beslissing. Een unieke constructie, die efficiency garandeert.

Des te interessanter wordt daarmee ook de visie van de coördinator op de functie van het straatmeubilair. Hij heeft immers een behoorlijke grote macht op dit brede terrein. Via een uitstapje naar de geschiedenis van de commissie komen we heel wat te weten van Van Maarschalkerwaarts visie.

Rob: 'De commissie werd in 1931 ingesteld als antwoord op een toenemend aantal voorbeelden van verkeerd neergezet straatmeubilair, dat gevaar en hinder opleverde. In die jaren was er sprake van veel nieuwe technische ontwikkelingen, die nieuw straatmeubilair met zich mee brachten. Het elektriciteitsstelsel werd uitgebreid en de telefoon deed z'n intrede. Het streven naar culturele verheffing van de arbeider verrijkte de stad met de kiosk. Amsterdam bruijste van activiteit, er kwam zelfs een heel nieuw uitbreidingsplan tot stand, het AUP.

DE KRUL

Met die groei nam ook de bemoeienis van Publieke Werken toe. Gemeentelijke en in opdracht werkende architecten als Van der Mey en Kramer ontwierpen straatmeubilair

Gezicht op de Stadsschouwburg op de hoek van het Leidseplein en het kleine Gartmanplantsoen in Amsterdam. Een groot aantal straatmeubels (reclameborden, lantaarnpalen, verkeersborden etc.) beheerst het stadsbeeld. De opname is gemaakt in 1984. Foto Publieke Werken Gemeente Amsterdam.



als urinoirs – de bekende krul –, girobussen, trafo-kasten en lantarens, vaak in de vigerende fraaie stijl van de Amsterdamse School. Tegenwoordig wordt er zelden meer ontworpen voor een bepaald object, maar wordt er een keus gedaan uit een reeks bestaande standaardtypen. In ons land is er op dit gebied nauwelijks sprake van een ontwerpcultuur.

Rob: 'Als je een technisch voorwerp wilt laten maken ga je naar de smid en niet naar een ontwerper is hier de traditie. Erg treurig. In de jaren '30 werd de functie nog ondergeschikt gemaakt aan de vorm.'

Met de komst van de Nieuwe Zakelijkheid als reactie op de Amsterdamse School begonnen echter meer economische overwegingen te domineren, al leverde dat met De Stijl als voorbeeld nog steeds fraaie ontwerpen op zoals het mooie in de jaren '70 afgebroken combinatiegebouwtje aan het Weesperplein.

PRULLENBAK

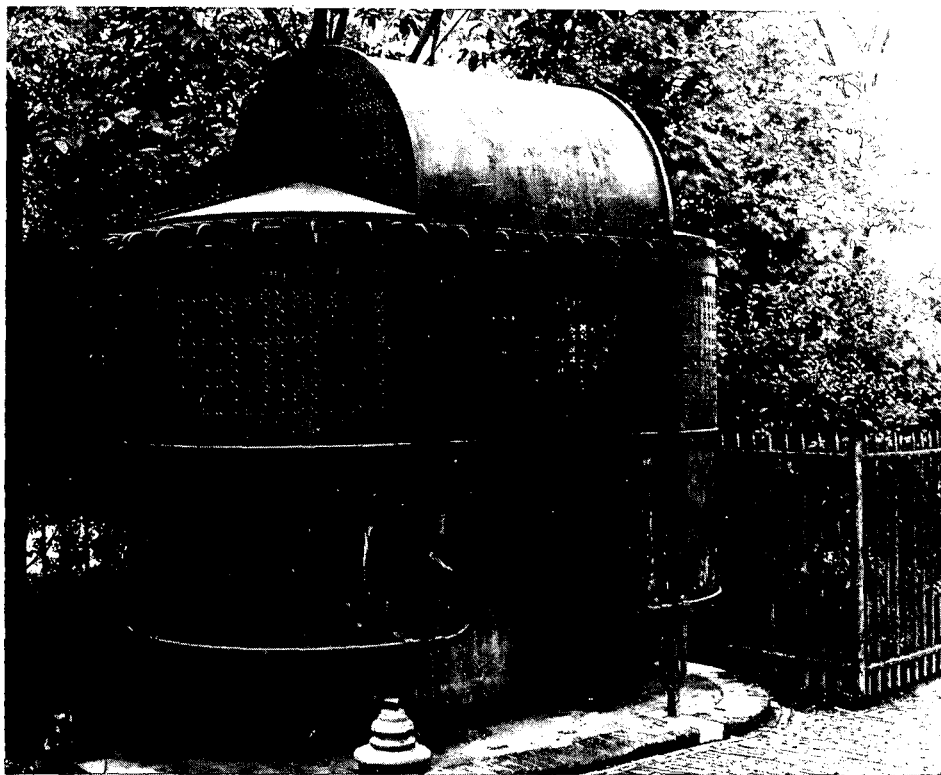
Gelukkig worden de meeste uit die tijd daterende straatmeubels nog steeds gebruikt. De zilverkleurige gietijzeren papierbak heeft weliswaar het veld moeten ruimen voor de groene 'Capitool' maar wordt hier en daar herplaatst op punten waar de praktische bruikbaarheid er minder toe doet, omdat de belevingswaarde voorop staat; zoals bijvoorbeeld op de Nieuwe Zijds Voorburgwal langs het Historisch Museum.

De oranjekleurige bak heeft het maar kort uitgehouden omdat hij niet brandbestendig was. Er is in de binnenstad nu gekozen voor een groene stalen bak, die in een beugel hangt waardoor zowel voor- als achterzijde redelijk ogen. De rest van de stad mag het doen met de groene bak van polyester, bevestigd aan een paaltje, zodat de achterkant minder fraai oogt. De plaatsing van de diverse bakken is hier zorgvuldig overwogen. De kleur ook? Rob: 'de oranje bak was de eerste, die op zo grote schaal werd neergezet en kreeg daarom een kleur, die een sterke signaalfunctie had. De kleur van de nieuwe groene bak is beter afgestemd op de omgeving. Donkergroen is een echte stads-kleur. Als je zo'n papierbak nodig hebt zie je hem, heb je hem niet nodig dan valt hij niet op. Voor de vullingsgraad van de bakken bleek de kleur niets uit te maken. De categorie mensen die gebruik maakt van openbare prullenbakken is ze blijven gebruiken.'

De gemeente heeft overigens nog uitgezocht of het niet haalbaar was de oude zilverkleurige bak opnieuw te maken maar het gietijzeren materiaal bleek veel te duur.

LANTARENS

Zijn er van de klassieke papierpot nog maar een dikke honderd in gebruik, de oudere typen lantarenpaalen worden op veel ruimere schaal in het stadsbeeld gehandhaafd. De komende vijf jaar worden er weliswaar 30.000 armaturen vervangen door modernere met een hogere lichtopbrengst, de lanta-



Zogeheten 'dubbele krul', openbaar toilet aan het Spreeuwenpark in Amsterdam-Noord. Ontworpen door J. M. van der Mey van de dienst Publieke Werken in 1921. Uitgevoerd in de stijl van de Amsterdamse School.

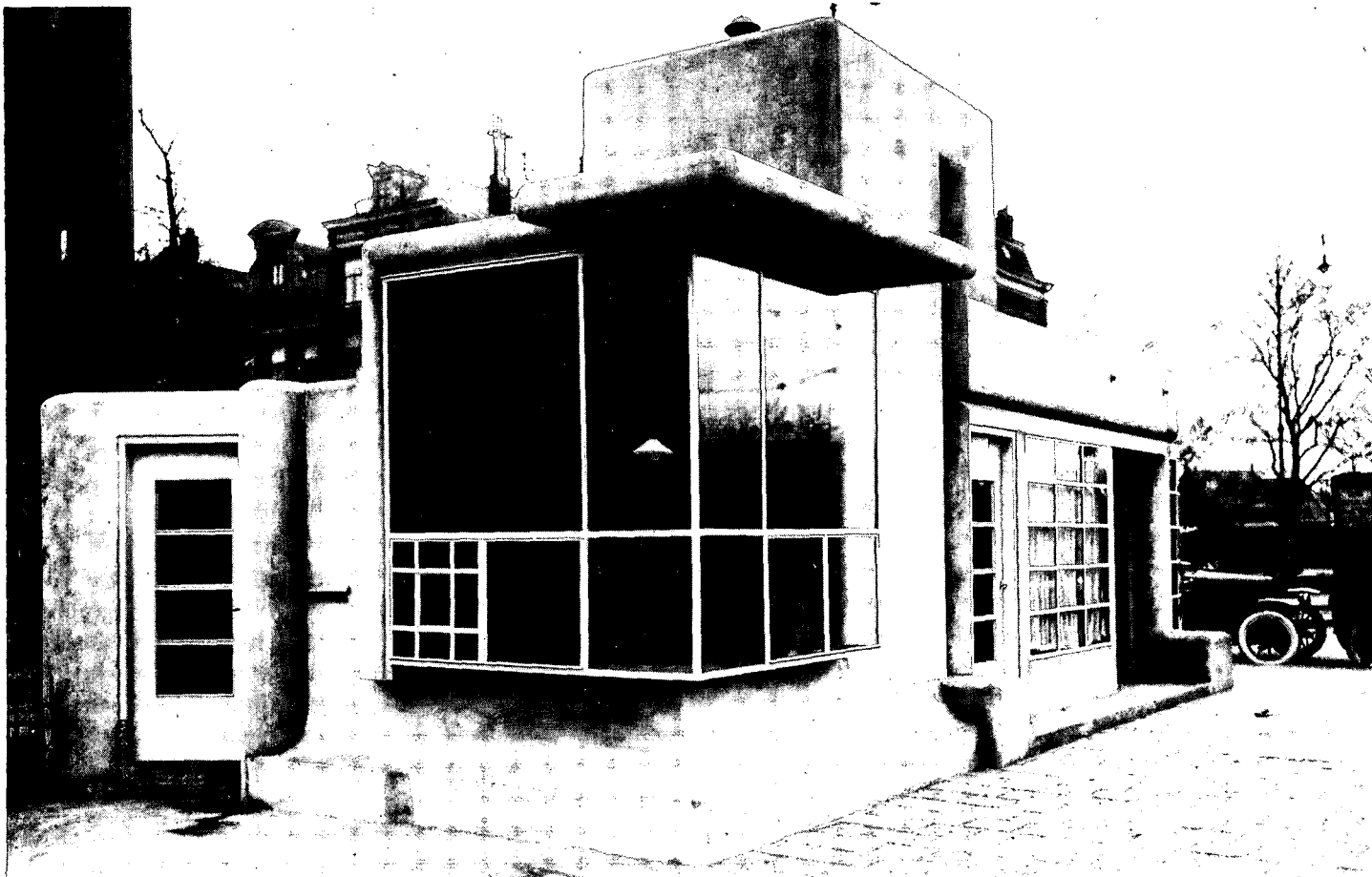
renpalen zelf kunnen blijven staan. Ze zijn van gietijzer vervaardigd en kunnen tientallen jaren mee. Van 'paal 24' bijvoorbeeld, een type in Amsterdamse School-stijl en waarschijnlijk ontworpen door P. L. Marinette in 1922, staan er nog steeds 10.000 exemplaren in de stad. Dat is een derde van het totaal aantal lantarens van die hoogte. Alleen de armatuur is vervangen. Deze lan-

taren kan nog wel honderd jaar mee als hij niet doorroest, meent Van Maarschalkerwaart.

Hij wijst erop, dat de 80.000 lantarens in Amsterdam een gigantisch kapitaal vertegenwoordigen en dat de gemeente er daarom zuinig op is. In de stad worden zoveel mogelijk de oude typen, die van uitstekende kwaliteit zijn gehandhaafd. Alleen aan

Een rij 'amsterdammertjes' langs een Amsterdamse straat. Dit straatmeubilair dient om fout parkeren tegen te gaan. De paaltjes worden echter nogal eens omver gereden.





Het combinatiegebouwtje aan het Weesperplein in Amsterdam ontworpen door P.L. Marnette van de dienst Publieke Werken in 1930. Het gebouwtje herbergde een wachruimte, een publieke telefoon, toiletten en een kiosk. Het is een fraai staaltje van Nieuwe Zakelijkheid. In 1970 werd het afgebroken in verband met de aanleg van de metro. Foto Archief Publieke Werken.

drukke verkeersstraten zijn hogere palen geplaatst.

Anders dan in bijvoorbeeld Berlijn is hij er niet voor van lantarenpalen een soort kerstboom te maken door ze op te tuigen met alle mogelijke borden. Verkeers- en straatnaamborden worden zoveel mogelijk aan de gevels van huizen bevestigd. Om esthetische en praktische redenen wordt het aantal verkeersborden in de hoofdstad trouwens flink uitgedund. Rob: 'Veel borden zijn achterhaald en niet meer nodig. Vaak kan er op andere titel door de politie worden opgetreden zonder dat een bord nodig is. Soms ook hebben borden te weinig rechtsgrond of worden overtredingen toch geseponeerd. Per gracht kunnen er wel honderd borden verdwijnen.'

De coördinator meent, dat er tegenwoordig te gauw de neiging bestaat alle problemen in fysieke zin op te lossen. Auto's op de stoep, dan maar weer een amsterdammertje. Zo krijg je steeds meer troep op straat. Straatmeubilair moet een functie hebben, die niet op een andere manier kan worden vervuld. Het moet zich goed kunnen voegen in het stadsbeeld en er esthetisch verantwoord uitzien.

OPENLUCHTMUSEUM

Hij is tamelijk optimistisch over het gevoel voor de kwaliteit en plaats van het straatmeubilair bij de gemeente. De uit 1952 da-

terende abri van architect 't Hoen wordt bijvoorbeeld nu als uitgangspunt genomen voor het ontwerp van een nieuwe. Daarbij zal weer dezelfde draagconstructie worden toegepast.

Een indicatie voor het toenemend besef voor waardevol straatmeubilair is ook, dat de gemeente een tijdelijk medewerker aan het werk heeft gezet om het meubilair uit de tijd van de Amsterdamse School uitvoerig te inventariseren en documenteren. Op die manier kan de coördinator straatmeubilair bij zijn beslissingen terugvallen op informatie over het al dan niet unieke karakter van bepaalde objecten.

Ter illustratie van het verkregen overzicht zouden bovendien van al het historisch materiaal exemplaren bij elkaar kunnen worden tentoongesteld in een openluchtmuseum. In Berlijn en Kopenhagen bestaan al van dergelijke musea.

GRAFFITI

Je zou je kunnen afvragen of ook bepaalde vormen van graffiti in zo'n museum thuis horen. De meeste graffiti is erg storend maar een enkele keer zie je wel eens een heel aardige schildering, zo maar ergens aan een gevel in de stad.

Van Maarschalkerwaart ziet ook wel eens een aardige graffiti maar kan zich goed voorstellen, dat bijvoorbeeld de beheerder van de Amsterdamse metro consequent elke

graffiti verwijdert. Dat is een vorm van dienstverlening aan het publiek, vindt hij. Als je niet direct ingrijpt is elke geaccepteerde graffiti een legitimering voor een volgende.

Over het kalken van leuzen in de stad hoorden we van directeur van de Stadsreiniging Boersma, dat zijn dienst opdracht heeft om fascistische leuzen terstond onzichtbaar te maken of te verwijderen. Als het om monumentale gevels gaat zorgen mensen van Openbare Werken voor verwijdering, want een specifieke steensoort vraagt om een aparte behandeling. Over het illegale plakken van affiches in de stad, in Amsterdam een ware plaag, zegt hij, dat er haast geen beginnen aan is om dat tegen te gaan. Wie op heterdaad wordt betrapt krijgt een proces verbaal, maar dat gebeurt natuurlijk zelden. Verder wordt er alleen op verzoek verwijderd en dan alleen als het om gemeentelijke eigendommen gaat.

Er is tegenwoordig een bepaald soort verf in de handel, die affiches vrij snel afstoot. Wildplakkers hebben echter al weer een tegengif ontdekt en zo is er ook op dit gebied een soort bewapeningswedloop ontstaan. Als je echter kijkt naar de strijd voor behoud van historisch waardevol straatmeubilair en kwalitatief en esthetisch verantwoord nieuw meubilair lijkt er eerder sprake van een lichte ombuiging van de bewapeningsspiraal.