

# Klassiek en postmodern ontmoeten elkaar in 'Zilverfabriek' van Mexx

*Sinds ruim een jaar is in de Zuidhollandse gemeente Voorschoten vlakbij Leiden een schitterend staaltje van hergebruik van een bekend industrieel monument te bewonderen: de voormalige Zilverfabriek van Van Kempen en Begeer. Nu in gebruik als internationaal hoofdkantoor van het modieuze Modehuis Mexx. Wie vanuit Leiden het mooie dorp Voorschoten binnenkomt laat met een lichte verrukking zijn blik rusten op de liefst 70 meter lange neo-klassieke voorgevel met de bekende boogramen en tot voor kort geschilderd in wit met okergele banen, kleuren, die 's zomers aangevuld werden met het vrolijke oranje van de zonnewering.*

Een paar jaar geleden liet ook Mexx zijn oog vallen op deze fraaie gevel. Het modehuis, dat aan uitbreiding toe was wilde een representatief onderkomen in de Randstad, dat qua architectuur en vormgeving aan kon sluiten bij de life-style van het trendy modehuis, samen te vatten met de woorden: *jong, vrolijk en energiek*. Men besloot de bekende Amerikaanse postmoderne architect *Robert Stern* te vragen een ontwerp te maken voor een nieuw complex achter de voorgevel, die op de Rijksmonumentenlijst staat. De klassieke gevel uit 1858 en de nieuwbouw zouden op fraaie wijze moeten harmoniëren.

Architect Stern en zijn projectarchitect *Graham Wyatt* besloten overeenkomstig hun postmoderne principes – moderne materialen, maar teruggrijpend naar klassieke stijlelementen – in te spelen op de historische situatie en ontwierpen een geslaagde combinatie van oud- en nieuwbouw. Op een enkele vleugel na werd vrijwel alles achter de monumentale voorgevel gesloopt en ontstond er door moderne toevoegingen van twee verdiepingen een nieuw U-vormig complex rond een halfopen patio. Aan de achterzijde is hieraan een fraai carrouselvormig paviljoen van staal en glas toegevoegd, waarin het bedrijfsrestaurant is gevestigd.

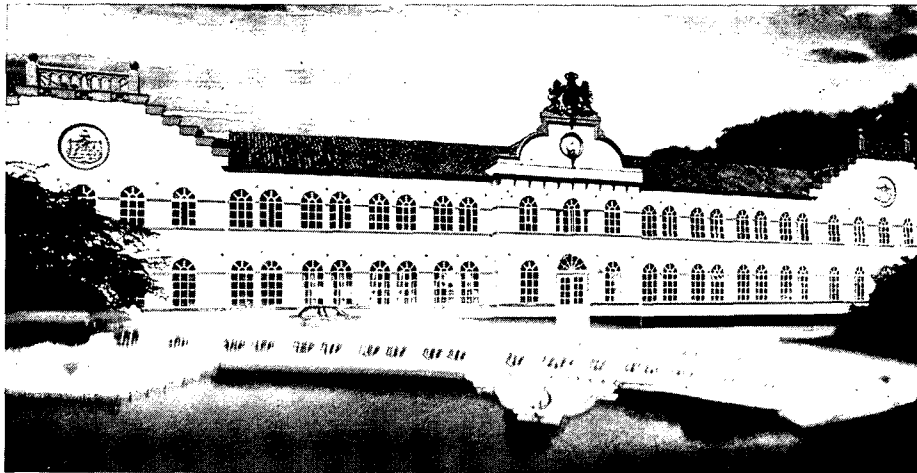
De patio is voor een deel overdekt, waardoor een ruime acht meter hoge hal als entree ontstond.

## Art déco

Het glas van de hal met zijn sterk ruimtelijk effect weerspiegelt zich in een verstilde vijver evenwijdig aan de hal, waarmee architect Stern ook nog het traditioneel-Hol-

landse aspect van het waterland vorm kon geven. Waar vroeger kolossale machines munten, sieraden en edelmetalen bestek vervaardigden klopt nu het creatieve hart van een prestigieuze textielonderneming. De vroegere nogal sombere ambachtelijke ruimte, die van hokjes, gangetjes en deurtjes aan elkaar hing en sterk verpauperde is nu vervangen door een kleinschalig gebleven ensemble van lichte modieuze kantoorvertrekken in klassieke stijl met hier en daar vleugjes art déco en Indian style (een groot deel van de directie is immers uit India, waar de productie gedeeltelijk plaatsvindt, afkomstig). De heersende kleuren zijn: grijs, wit, zwart en naturel. Binnenkomend in het nieuwe gebouw trof me vooral de enorme entree-hal met zijn

*De gerestaureerde monumentale voorgevel van het hoofdkantoor van Mexx, de voormalige zilverfabriek in Voorschoten (foto Mexx).*



fantastische ruimte-werking en zee van licht. In de hal met zijn monumentale nieuwe trap en omloop op de eerste verdieping komen alle verkeersroutes samen. Zonder expliciet beoogde functie fungeert de hal zo als centrale ontmoetingsruimte samen met het licht torenende restaurant, dat grenst aan de hal. In de hal wordt elk jaar de nieuwe mode van Mexx gepresenteerd en er vinden ook wel eens feestjes en lunches plaats maar voor de rest straalt de hal primair ruimte uit, wat prima aansluit op het mode-concept van jong, vrolijk en energiek. Restauratie en nieuwbouw hebben inclusief de inrichting een slordige 12 miljoen gekost, waarvoor geen cent subsidie werd verkregen. *Wordt op die manier een monument economisch ten nutte gemaakt?* vragen we office-manager Betty De Haan. Zeer zeker, zegt zij. We wilden niet voor niets een representatief hoofdkantoor, dat iets uitstraalt. Mexx kon toen niet vermoeden, dat haar nieuwe onderkomen zo sterk de aandacht op zich zou gaan vestigen. Al vóór de ingebruik-



*Doorkijkje vanaf de monumentale nieuwe trap naar de ruime hal (foto Mexx).*



*Zicht op de prachtige trap vanuit de nieuwe hal. (foto Mexx)*

name groeften de geïnteresseerden voor het opvallende complex. Op de open dag, die het bedrijf organiseerde kwamen maar liefst 10.000 mensen en regelmatig worden er nu nog excursies gehouden voor architecten en bouwtechnisch geïnteresseerden. Er zijn al diverse mensen langs geweest, die met het gebouw reclame wilden maken maar Mexx zelf gebruikt haar onderkomen nog niet als zodanig.

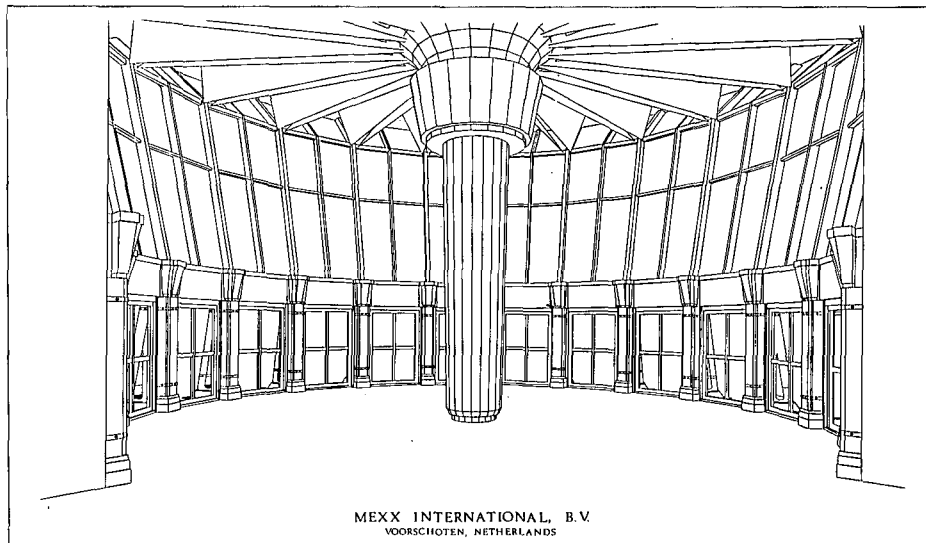
### Welke kleur?

*Zijn er bij de restauratie problemen geweest met Rijksdienst en gemeente?* Bij de Rijksdienst stelde men, dat de kleuren van de voorgevel in de oorspronkelijke kleuren wit en okergeel moesten worden geverfd. Wij vonden de nu aangebrachte kleuren nevelwit en grijs veel beter passen bij onze stijl en zijn bovendien aan het uitzoeken of dat okergeel nu echt wel de oorspronkelijke kleur is geweest. Er is nu afgesproken, dat als de gevel een nieuwe verfbeurt krijgt over een x-aantal jaar deze zaak opnieuw in discussie komt.

Verder is er nog wat te doen geweest over de nieuwe plaats, die een klassieke lantaarn kreeg, die inmiddels op de gemeentelijke monumentenlijst staat. De ge-

meente maakt zich daar echter niet druk over. Wel vond de gemeentelijke welstandscommissie, dat een hek van Heras, dat Mexx naast een mooi smeedijzeren

*Tekening van het carrouselvormig paviljoen van staal en glas, waar het bedrijfsrestaurant van Mexx is gevestigd.*



MEXX INTERNATIONAL, B.V.  
VOORSCHOTEN, NETHERLANDS

hek had geplaatst om ongewenste bezoekers te weren niet bepaald fraai oogt. Het zal nu groen worden geschilderd en er komt een lage beplanting voor, zodat het minder in het oog valt. Voor de rest is de gemeente erg ingenomen met nieuwbouw en restauratie. De vorige gebruiker beschikte immers nauwelijks over de middelen het gebouw in goede staat te houden. Van Kempen en Begeer is intussen verhuisd naar een kleiner gebouw in Zoetermeer.

Aan alles merken we, dat de nieuwe gebruiker haar fraaie werkomgeving met veel liefde bejegt. Een beter uitgangspunt kan een combinatie van een oud en een nieuw monument zich niet wensen. Bovendien blijkt ook uit deze vorm van hergebruik weer eens, dat steeds vaker het economisch belang van een monumentale omgeving wordt ingezien, een goede ontwikkeling in de monumentenzorg.

**Noot** De restauratie/nieuwbouw is uitgevoerd door aannemer Gesman te Alphen ¼ Rijn.