

JAAP KAMERLING

Nieuwe Monumentenwet nu van kracht

Tussen de behandeling van het asielwetje en het sofi (sociaal-fiscaal)nummer in had de Eerste Kamer vlak vóór de Kerst op 21 december nog juist de gelegenheid de nieuwe Monumentenwet te bespreken zodat die op 1 januari dit jaar eindelijk in werking kon treden. Na de uitgebreide behandeling in de Tweede Kamer, waarbij minister Brinkman met hier en daar een concessie de hele Kamer achter zich wist te krijgen bleek ook in de senaat een breed draagvlak voor de nieuwe wet te bestaan.

Er werd alleen nog wat gemopperd over de nieuwe bevoegdheid voor gemeenten met een eigen monumentenverordening en -commissie om zelf vergunningen voor sloop van rijksmonumenten te mogen afgeven en ook werd nog eens de hoogst curieuze 50-jaren grens voor monumenten in twijfel getrokken, maar in grote lijnen kon men zich redelijk in de ideeën van de minister vinden.

Wat die nieuwe sloopbevoegdheid voor gemeenten betreft kan men inderdaad van mening verschillen over de mate, waarin je voldoende vertrouwen kunt hebben in de plaatselijke liefde voor het monument. Je hoort nogal eens zeggen 'Ach, lawe maar afbreken dat spul', zo tekende Binnenlands Bestuur uit de mond van burgemeester Scholten van *'Het Behouden Huis'* kan zich wat dat betreft heus wel voorstellen, dat het Rijk een vinger in de pap wil houden, al heeft hij wel degelijk vertrouwen in de lokale democratie.

En drs. G. M. K. Kockenkom, Gedeputeerde van Limburg zegt daarover in BB terecht: 'Je kunt dingen in gevaar brengen doordat ze te ver van je afstaan en ze je daardoor niet interesseren maar evenzeer door een te grote nabijheid. Je bent er dan zo mee vertrouwd, dat je de dingen niet meer op hun juiste waarde weet te schatten'. Of zoals op de recente studiedag van de Nederlandse Vereniging van Monu-

mentenzorgers iemand zei: 'Pas op voor de slager in dat kleine plaatsje, van wie de broer tevens burgemeester is'.

Maar goed, de decentralisatie is op dit punt niet voor niets 'gematigd' gebleven. Waar tot nu toe de minister zelf besliste over sloop van rijksmonumenten is de gemeente die wil slopen nog altijd verplicht eerst advies in te winnen bij diezelfde minister en bij de provincie als het om monumenten buiten de bebouwde kom gaat. Maar misschien zou een intermediaire rol voor de provincie ook binnen de bebouwde kom of goedkeuring vooraf door de minister beter zijn geweest. Gelukkig wordt over drie jaar de werking van dit nieuwe artikel getoetst aan de praktijk en kunnen we eens zien hoe het heeft uitgepakt. De minister sluit dus niet uit, dat de wet op dit punt nog eens wordt bijgesteld.

Fiscale aftrek

De aanwijzing van beschermde monumenten blijft wel de exclusieve bevoegdheid van de minister van WVC. Een halfslachtige decentralisatie? Een aantal politieke partijen in de Tweede Kamer vond van wel, maar men bleek toch begrip te hebben voor het feit, dat het dan wel eens aanwijzingen kon gaan regenen en dat zou de fiscale aftrek voor rijksmonumenten in gevaar brengen. Overigens is bijvoorbeeld burgemeester Scholten, en velen met hem, bepaald niet gelukkig met het feit, dat — decentralisatie of niet — ge-

meentelijke en provinciale monumenten nog steeds niet in aanmerking komen voor fiscale aftrek. In de nieuwe wet blijft de zogeheten voorbescherming tussen het moment, dat de aanwijzingsprocedure van start gaat tot aan de inschrijving, in het register gehandhaafd. Dat kan, gezien de praktijk hier en daar, nooit kwaad. De minister, die deze vorm van bescherming wilde afschaffen is hiervan gelukkig teruggekomen.

Kanjers

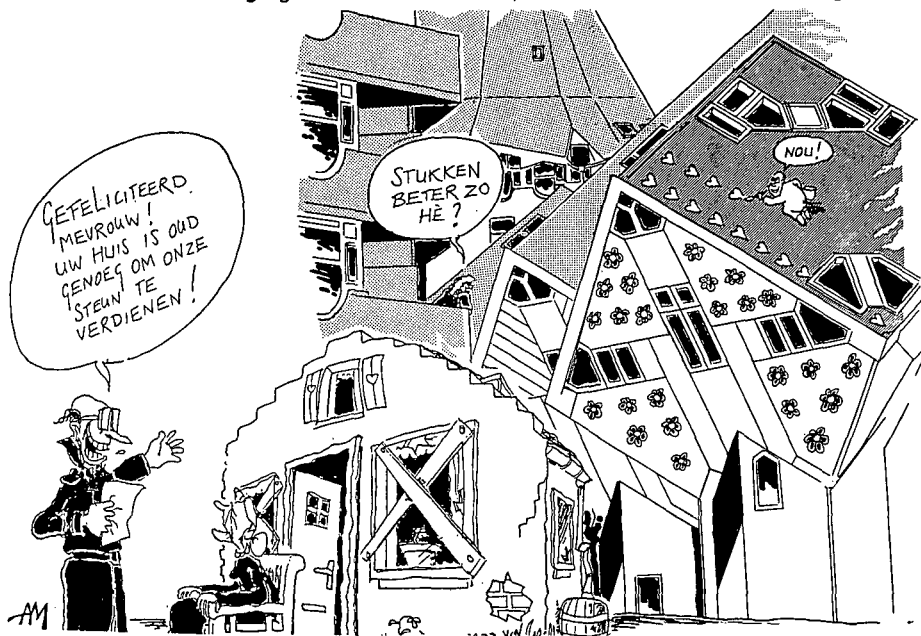
In tegenstelling tot de oude wet is in de wet nu ook een hoofdstuk subsidie opgenomen, dat in twee Algemene Maatregelen van Bestuur wordt uitgewerkt. De bestaande subsidieregelingen de RRM (voor restauratie) en de ROM (voor onderhoud) worden daarin verwerkt. Nieuw daarin is bijvoorbeeld de zogeheten 'kanjerregeling'. Die houdt in, dat voor grote restauratieprojecten, die een gemeentelijk budget vijf maal te boven gaan een post van 10 miljoen gulden op de rijksbegroting wordt gereserveerd. Op die manier komen die gemeenten tenminste ook toe aan restauraties van kleinere objecten en zitten ze niet jarenlang vast aan een groot project.

Nieuw is ook dat gemeenten, die op minder dan een ton restauratiegeld aanspraak kunnen maken, als zij niet over een eigen monumentenverordening beschikken, voortaan hun middelen zien overgeheveld naar de provinciale subsidiepot, zodat op provinciaal niveau wordt beslist wat waar het meest urgent is. Op die manier hoeven projecten die eigenlijk geen uitstel dulden niet jarenlang te wachten tot dat het gemeentelijk subsidiepotje is volgelopen. De kanjerregeling heeft datzelfde gunstige effect.

Onder aanvoering van de NCM is echter wel terecht geklaagd over de willekeurigheid van het getalscriterium van 100.000 gulden. De NCM en met haar ook Heemschut zien meer in de aanwezigheid van een actief monumentenbeleid als criterium bij het al dan niet zelf mogen beschikken over een subsidiepot. Zij wil die ton als criterium geheel loslaten en in plaats daarvan als maatstaf laten gelden of gemeenten een eigen monumentenverordening en -commissie hebben of een eigen stadsvernieuwingsfonds. Als je daarvan uitgaat zouden niet 270 maar 216 gemeenten een eigen budget krijgen en zouden er meer gemeenten — 480 in plaats van 426 in het model van de minister — een beroep op het provinciale fonds moeten gaan doen. De provincie zou dan over bijna het dubbele budget — 28 miljoen — gaan beschikken als dat wat de minister haar in dit kader had toebedacht. Dat lijkt ons een logischer benadering dan die van de minister en bovendien een handreiking naar de provincies, die zich toch al zo 'uitgekleed' voelden nu ze binnen de bebouwde kom van de gemeenten geen zeggenschap meer hebben. Minister Brinkman is bereid na te gaan onder welke voorwaarden gemeenten, die minder dan een ton krijgen, toch een eigen subsidiepot kunnen krijgen.

Onderhoudssubsidie nu wettelijk geregeld

In de nieuwe wet wordt ondanks aandringen van vele kanten nog steeds geen on-



derhoudsplicht geregeld. Toch wordt nu wel de mogelijkheid tot subsidie voor instandhouding (en onderhoud) van monumenten wettelijk vastgelegd. In een reactie hierop heeft de NCM hierover terecht een aantal kanttekeningen gemaakt. Al in de voorlopige Regeling uit 1981 werd speciaal bedoeld op het onderhoud van 'objecten met speciale monumentale waarden, waarvan de instandhouding voor de eigenaren een zware last betekent en die in het economisch verkeer maar een beperkte marktwaarde hebben.' Prima maar waarom zou daarbij een limitatieve opsomming moeten worden gehanteerd van bepaalde categorieën monumenten? Bepaalde waterbouwkundige werken of verdedigingswerken kunnen immers ook monumentale waarde hebben, een last vormen voor eigenaars, niet rendabel zijn maar wel toe zijn aan onderhoud. We hopen met de NCM dat de minister vaak genoeg zal afwijken van zijn beperkte opsomming van categorieën, een mogelijkheid die wordt open gelaten.

Orgels

Ook het onderhoud van waardevolle orgels wordt in de nieuwe regeling ten onrechte beperkt. Onderhoud van orgels wordt alleen subsidiabel als het deel uitmaakt van een monument, dat vanwege zijn monumentale waarde wordt beschermd. Met de NCM vinden wij, dat voor alle waardevolle orgels effectieve bescherming en onderhoud mogelijk moet zijn ook als ze zich in niet-beschermde gebouwen bevinden. De NCM pleit in dat geval voor een aparte beschermde status voor het orgel en niet voor de bescherming van een niet-beschermenswaardig gebouw alleen omwille van het monumentale orgel.

Onduidelijk vindt de NCM verder de subsidieregeling voor het onderhoud van kastelen, landhuizen en buitenplaatsen als je die vergelijkt met de regeling voor kerken. Waarom geldt voor kerken een subsidiepercentage van 50 procent en voor kastelen een van 40 terwijl ook het plafond voor kerken f 50.000,- en voor kastelen slechts f 40.000,- bedraagt?

De NCM vindt het overdreven om een aanvraag om subsidie voor kerk of kasteel elk jaar opnieuw vergezeld te doen gaan van een bouwkundig inspectierapport terwijl dat bij andere categorieën monumenten alleen bij de eerste aanvraag hoeft. Zij is blij met de ernst, die de minister maakt met de regeling voor een selecte groep grote kerken, waarvan het onderhoud een overmatig grote investering vraagt van de eigenaar/beheerder. Het subsidiepercentage van 50 vindt zij echter te laag. Het zou meer in de buurt moeten komen van het subsidiepercentage bij restaurants, dat 80 bedraagt. De NCM pleit daarom voor tenminste 60 procent. Zij hoopt bovendien, dat deze regeling voor grote kerken, als zij een succes wordt, kan worden uitgebreid naar andere categorieën monumenten.

Tenslotte pleit de NCM ervoor om, indien de datum van inwerkingtreding van de AMvB wordt bepaald op 1 mei 1989, de gedeclareerde onderhoudskosten die gemaakt zijn vóór die datum al volgens de nieuwe regeling te verwerken, met terugwerkende kracht tot 1 januari 1989. ■

Nieuwe definities

In de nieuwe Monumentenwet, die nu van kracht is geworden, heeft het stads- en dorpsgezicht een nieuwe omschrijving gekregen. Het gaat nu om 'groepen van onroerende zaken, die van algemeen belang zijn wegens hun schoonheid, hun onderlinge ruimtelijke of structurele samenhang dan wel hun wetenschappelijke of cultuurhistorische waarden en in welke groepen zich een of meer monumenten bevinden'. In deze definitie is dus de limitatieve opsomming verdwenen van de elementen, waaruit een gezicht kan zijn opgebouwd. Op zichzelf een verruiming, die historisch-geografen en stedenbouwkundigen zeker zullen toejuichen, maar n.b. de Monumentenraad had nog verder willen gaan. Die raad had de woorden 'in welke groepen zich een of meer monumenten bevinden' geschrapt willen zien, waardoor het mogelijk zou worden ook historisch-geografisch waardevolle structuren te beschermen zonder dat daarin monumenten voorkomen. Ondanks steun uit diverse organisaties en Kamerfracties haalde dit voorstel het niet.

Vijftig jaar

Onder een monument zal voortaan worden verstaan: 'Alle voor tenminste 50 jaar vervaardigde zaken, welke van algemeen belang zijn wegens hun schoonheid, hun betekenis voor de wetenschap of hun cultuurhistorische waarde'. Hierbij valt op dat het begrip 'cultuurhistorische waarde' in de plaats

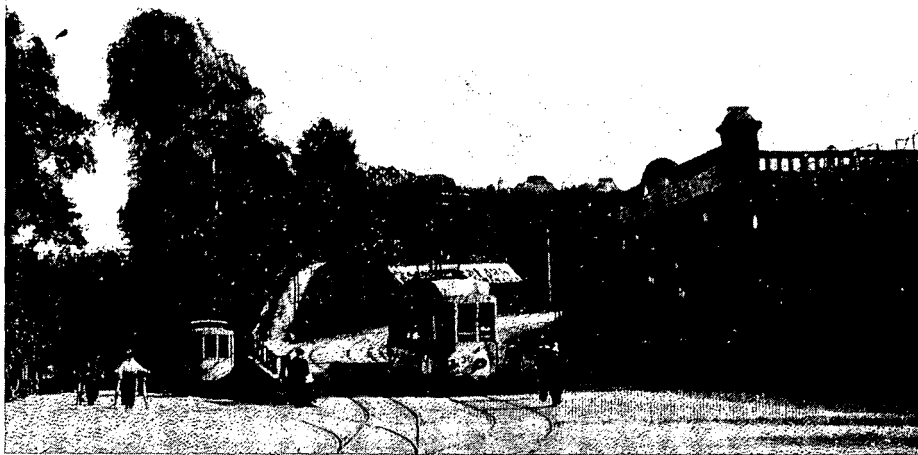
is gekomen van 'volkskundige waarde'. De nogal willekeurige vijftig-jaren grens voor het monument is merkwaardig genoeg gebleven. Een grens, die internationaal uniek mag worden genoemd met uitzondering van Denemarken, dat een 100 jaren-grens kent. Verder worden ook in de nieuwe wet oude schepen niet beschermd. Juridisch en praktisch te lastig, vond de minister. Jammer en bepaald niet overtuigend.

JK

Hogere straf

De strafmaat voor het opzettelijk handelen in strijd met de bepalingen van de Monumentenwet is in de nieuwe wet aanzienlijk verhoogd. Aanvankelijk wilde de minister niet verder gaan dan een maximum van f 10.000,- maar later verhoogde hij dit tot f 25.000,-. De Tweede Kamer was nog strenger en bracht dat maximum tenslotte op een ton (of een gevangenisstraf van ten hoogste een jaar). Het is overigens de vraag of deze straffen afschrikkend genoeg zullen werken want met het slopen van een monument kunnen soms zakelijke voordelen worden verkregen, die nog ver uitstijgen boven een ton. Bij de Rijksdienst voor de Monumentenzorg is de complete wetstekst gratis te krijgen evenals een Nieuwsbrief met de wijzigingen t.o.v. de oude wet (tel. 03404-83211).

JK



Reddingsactie oude tramremise

Door het uitschrijven van obligaties hoopt de Stichting Museum Mooi Nederland uit Beek (ten oosten van Nijmegen) de opknop van een in verval geraakte tramremise te kunnen financieren. Het gaat om een remise die diende voor het zgn. Bergspoorlijn dat in 1913 in dit toen geliefde toeristenoord werd gebouwd. Het twee kilometer lange spoor liep van Beek naar het veel hoger gelegen dorp Berg en Dal, waar een mondain hotelterras het eindpunt vormde. Het was een slijk tochtje, langs grote villa's en met prachtige vergezichten. Andere overblijfselen van dit spoorlijn zijn verdwenen; zo werd een, vanwege het hoogteverschil indrukwekkend, viaduct in 1969 opgeblazen. Via particuliere giften moet deze remise behouden blijven en in de toekomst onderdak gaan bieden aan een industrieel en ambachtelijk streekmuseum. De stichting, die de remise onlangs voor een symbolisch bedrag van de gemeente overnam, heeft een startkapitaal van f 60.000,- nodig. Dit bedrag denkt men door middel van obligaties met een nominale waarde van f 1.000,- bijeen te krijgen. Ieder jaar zal er een obligatie uitgeloot worden voor een uitkering van f 1.250,-. Rond de jaarwisseling had de stichting 15 obligaties verkocht. Tijs Tummers.