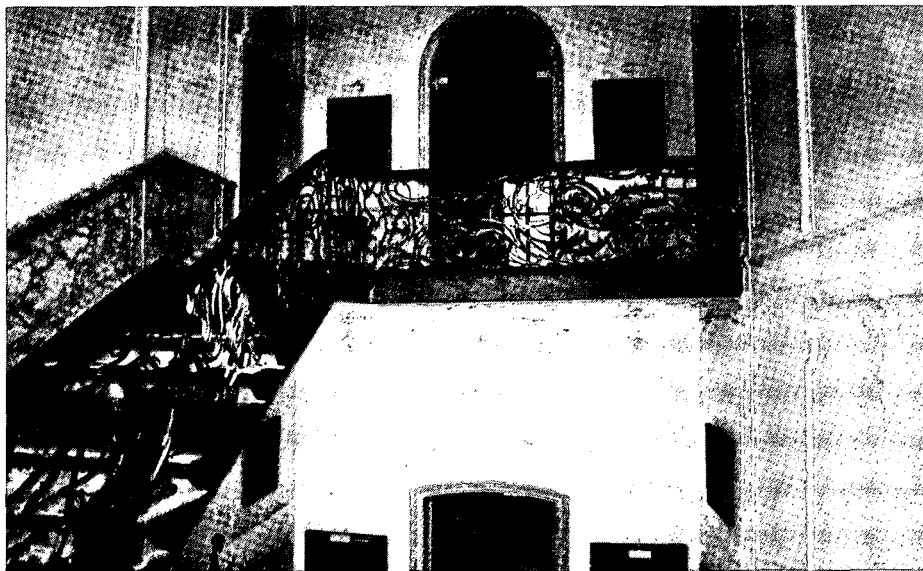


I. M. KRUIKEMEIJER

Trap in de Amsterdamse arbeiderswoning verbeeldt tijdgeest



1. Rijk versierde trap (18e eeuw) in het huis van de familie Trip, het huidige Museum van Loon aan de Keizersgracht.

Trap bij renovatie niet te gauw moderniseren

Een ieder die een open oog heeft voor architectuur zal de verscheidenheid aan details aan gevelwanden opvallen en zich het belang van die details realiseren. De verrijking van gevels door details als beeldhouwwerk, siermetselwerk, balkons en erkers – die veelal tijdsbepaald en tijdsbepalend zijn. De storende elementen ook, zoals de vervanging van authentieke details door nieuwere of zeer moderne, maar vaak weinig door-dachte remplaçanten, die het totaalbeeld van de gevel kunnen verstoren.

Eén detail al kan het totaalbeeld van een gevel bepalen. Verhuld, omdat het binnen, dus achter de gevelwand ligt. 'Openlijk', omdat zijn aanwezigheid achter die gevel het uiterlijk daarvan bepaalt. Bedoeld wordt hier de trap c.q. het trappehuis. De trap is een onmisbaar element in de etagewoning; geen verdieping zonder trap.

In de huizen van de gegoede burgerij en de hogere klassen speelde de trap altijd al een rol van betekenis. Van zuiver verbindend element tussen verdiepingen werd

hij tot bouwelement van de hoogste orde, een detail waarvoor soms kosten noch moeite gespaard werden: marmerbekleding, rijk houtsnijwerk, siersmeedwerk

2. Woningblok aan de Oostenburgermiddenstraat, 1852, architect H. Hana voor de V.A.



– men kon bij het betreden van een huis vaak al aan de trap de rijkdom van de bewoners inschatten (denk aan de bijzonder rijk uitgewerkte trap in 'Huize Trip' – het huidige Museum Van Loon – in Amsterdam, afb. 1.)

De 'mindere' trappen, trappen in fabrieken, pakhuizen en – algemeen gesteld – arbeiderswoningen, zijn lange tijd buiten de belangstelling gebleven. Dit gebrek aan interesse gold overigens niet alleen de trap, maar de woningen van die bevolgingsklasse op zich. Ze waren er, en ze verkeerden (vaak) in slechte staat. Rond 1850 komt daarin verandering. Ik beperk mij hier tot voorbeelden in Amsterdam, waar ik mijn onderzoek naar trappehuizen in arbeiderswoningen gedaan heb.

De geschiedenis van de trap in de arbeiderswoning en van zijn verschijningsvorm aan de gevel hangt samen met de geschiedenis van de arbeiderswoning zelf. Rond 1850 werd duidelijk dat er iets gedaan moest worden aan de leefsituatie van de laagste en de arbeidende klasse. Het bevolkingspeil was de laatste halve eeuw min of meer gelijk gebleven. Voornaamste reden was de steeds terugkerende golf van epidemieën, die veel slachtoffers eiste. Nieuwe huizen van enige kwaliteit werden niet gebouwd en men behielp zich met het scheppen van woonruimte in leegstaande fabrieken of vervallen herenhuisen. De zich inzetende trek van de plattelandsbevolking naar de grote stad, welke in de 70-er jaren van de vorige eeuw haar hoogtepunt bereikte, leidde tot verdichting en overbevolking van de langzaam verkrottende wijken. Epidemieën braken opnieuw uit, en ook de 'gegoeden' voelden zich nu bedreigd door deze onzichtbare vijand.



3. 'Planciusblok' aan de Planciusstraat/
Houtmanstraat, 1854/56, architect
P. J. Hamer voor de V.A.

Als eerste nam een groep filantropen uit de betere kringen het initiatief tot het oprichten van de eerste woningbouwvereniging: de *Vereeniging ten behoeve der Arbeidersklasse*, kortweg de V.A. Andere volgden. Deze verenigingen zagen zich voor de keuze gesteld tussen laagbouw naar engels voorbeeld – het 'cottage'-systeem – en 'hoogbouw', het 'kazerne-stelsel'. De grondprijzen dwongen hen tot het laatstgenoemde. Ook nu bleken er weer twee mogelijkheden: galerijflats, waarbij meerdere galerijen door één trap werden ontsloten, en een systeem waarbij één trappenhuis slechts twee (soms drie) woningen per etage ontsloot. Het laatstgenoemde systeem bleek hier het meest aan te slaan.

Middel tot gevelaccentuering

Bij een indeling met twee woningen per etage was het ontwerptechnisch logisch deze aan weerszijden van het trappenhuis te projecteren: een symmetrische opbouw



5. Woningblok Gillis van Ledenberchstraat,
1897/98, architect S. P. Herfst voor de
Bouwmaatschappij ter verkrijging van
Eigen Woningen.

met een centraal gelegen trappenhuis. De noodzaak tot ventilatie en verlichting bracht met zich mee dat het trappenhuis aan (meestal) de voorgevel kwam te liggen. Hierdoor werd het een bruikbaar element tot gevelaccentuering. Zozeer zelfs dat het in ontwerpen vaak een hoofdrol vervult. De trap wordt als het ware tot 'centrum gravitatis'.

De façades worden zodanig opgezet en van decoratieve elementen voorzien dat zij eerder doen denken aan herenhuizen dan aan twee-kamer arbeiderswoninkjes, hetgeen versterkt wordt doordat de ramen van het trappenhuis op een zelfde hoogte liggen als de woningramen. Dit komt doordat bij gebruik van een steektrap over volle etagehoogte, hetzij een 180° bordes-trap met tussenbordes dieper in het pand op halve verdiepingshoogte, de directe verlichting van het trappenhuis op 'woningniveau' plaatsheeft. Een vroeg voorbeeld hiervan was het blok van de V.A. op Oostenburg (reeds lang gesloopt), (afb. 2). Van iets later dateert het 'Planciusblok' aan de Planciusstraat/Houtmanstraat, (afb. 3,4).



4. 'Planciusblok', trappenhuis binnen.

Duidelijk is hier de beklemtoning van de middentravee, waarachter zich het trappenhuis bevindt.

Begin 70-er jaren van de vorige eeuw werden de eerste arbeidersvakverenigingen opgericht, een tweede categorie bouwheren. Hun doel was arbeiders de mogelijkheid te bieden tegen iets hogere huren dan gebruikelijk de door hen gehuurde woningen uiteindelijk in eigendom te verkrijgen. Aan het begrip eigendom werd het idee van versterkte privé-sfeer gekoppeld. Een van de manieren dit te bereiken was slechts één woning per etage te bouwen.

Bij een dergelijke indeling is het niet logisch de trap centraal achter de voorgevel in het pand te handhaven. Het trappenhuis verplaatste zich naar de zijmuur. Bleef het trappenhuis haar directe lichtbron via de voorgevel houden dan was dat soms afleesbaar doordat de ramenreeks van het trappenhuis qua vorm en grootte afweek van de naastliggende woningramen. Meestal waren alle ramen per etage eenvormig en lag er slechts per etage (per horizontale laag) een verschil in accent-zwaarte. Als voorbeeld van een blok met

een dergelijke opzet geldt de woningenreeks aan de *Gillis van Ledenberchstraat* (afb. 5). Het is een laat voorbeeld.

Een derde groep opdrachtgevers in de bouw, de industrieëlen, trachtte een zo groot mogelijk aantal woningen neer te zetten, maar wel van enige kwaliteit. 'Men begint in te zien, dat de arbeider evenals de machine, een goed onderkomen behoeft, wil hij veel produceren...' (1). De beide eerder ter sprake gekomen woningtypen zijn bij deze groep vertegenwoordigd: panden met twee woningen per etage en dus een accentuering van de middentravee met direct daarachter het trappenhuis, en panden met één woning



7. Woningblok Tolstraat (2 woningen per etage), 1890/91, architect A. L. van Gendt voor de Woning-Maatschappij.

per etage zonder accentuering van het trappenhuis in de gevel. Wel treffen we hier de dubbele deurpartij beganegronds: één deur voor de benedenwoning en één die de toegang verleent tot het trappenhuis naar de etagewoningen, een schema dat ook bij panden met eenzelfde opzet bij 'Eigen Woningen' gehanteerd werd (zie afbeelding 7).

Revolutiebouw

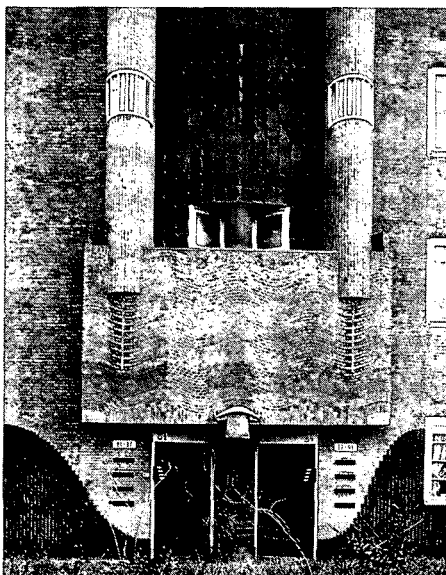
Er kwam een vierde groep bouwers bij: de eigenbouwers, de speculanten. Ze werd pas laat actief, haar bloeiperiode lag in de 80-er en 90-er jaren, maar ze heeft in de korte tijd dat ze vrijelijk haar gang kon gaan voordat de in 1912 in werking getreden woningwet afrekende met de ergste misstanden, een groot aantal kwalitatief slechte huizen neergezet. Haar werkterrein (in Amsterdam) lag voornamelijk in de 'nieuwe stad', dus buiten de *Singelgracht*. Vooral in de 'Pijp' treffen we een groot aantal van de relatief slechte woningen. Het verschijnsel doet zich overigens voor, dat deze 'revolutiebouw' pas herkenbaar is bij het betreden van het pand. De arbeidersverenigingen bouwden een beter soort woningen, hiervóór al beschreven, waarvan de gevels haast niet te onderscheiden zijn van hun slechtere soortgenoten.

Jammer voor de revolutiebouwers dat de trap geen overbodige luxe was. Wel kon er op worden beknipt en bezuinigd. Mede aan zijn trappenhuis herkent men de revolutiebouw. Dat de trap zich

niet manifesteert aan de gevel heeft deze bouw gemeen met vele andere woningen in diezelfde tijd. Het schema van een drie ramen brede gevel met twee deuren beganegronds was vrij algemeen. Daar echter lag de trap wél direct achter de voorgevel hier midden in het perceel, zonder directe licht- en luchttoevoer, terwijl ze per etage twee (rug-aan-rug) woningen bedient. Een bijzonder benauwende situatie die bovendien bij calamiteiten als brand zeer gevaarlijk is (rookverstikking door gebrek aan ventilatie). Panden als deze staan er nog volop.

Erkers

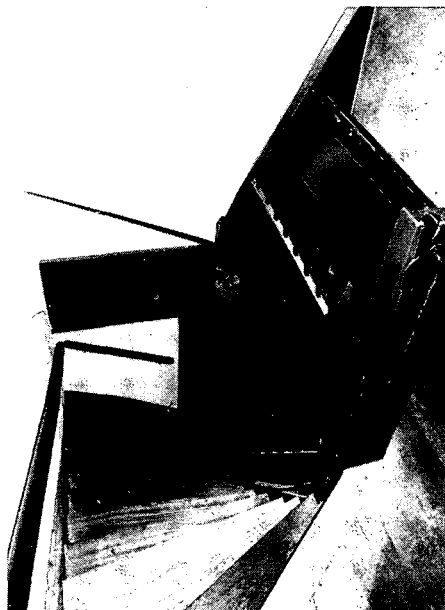
De eerste decennia van deze eeuw gaven een voortzetting te zien van de reeds geconstateerde gevelschema's. Echter bij een bouwschema van één woning per etage treffen we nu ook accenten in de vorm van erkers en balkons, en werden de trappehuizen steeds vaker naar de achtergevel verplaatst, zodat ze geen rol konden spelen. Bij een ontsluiting van twee woningen per etage verloor de façade haar 'herenhuis' aanblik. De opzet was vaak simpeler en de ramenreeks van het trappehuis viel eerder op door eenvoud dan door overdaad, zodat een duidelijke scheiding van woningen links en rechts van de trap bewerkstelligd werd in plaats van de suggestie te wekken van één brede etage. Dit werd nog duidelijker toen binnenshuis de tussenbordessen (bij 180° bordestrap) aan de voorgevel kwamen te liggen en de hoofdbordessen dieper in het pand. De ramen van het trappehuis kwamen automatisch op halve hoogte tussen de verdiepingen. Aan de gevel gaf dat een verspringing ten opzichte van de woningramen te zien.



8. Spaarndammerplantsoen, zwaar benadrukt gevelsegment (Amsterdamse School), waarachter het trappehuis, 1913/15, architect M. de Klerk.

Amsterdamse School

Even komt de trap in volle glorie terug: de Amsterdamse School wist in haar ontwerpen juweeltjes van trappehuizen te creëren. De verlichting was vaak niet optimaal door het gebruik van kleine raampjes, vaak in taps toelopende nissen, maar



9. Idem, trappehuis binnen.

wel kwam hier de relatie binnen-buiten het sterkst tot zijn recht. De detaillering van het 'trappehuis gevelsegment' kreeg een vervolg binnenshuis: prachtig bewerkte trappehuizen waaraan aandacht besteed mocht worden. Zeer rijke voorbeelden treffen we aan op het Spaarndammerplantsoen, waar achter zwaar benadrukte gevelsegmenten fraai uitgewerkte trappehuizen schuilgaan (afb. 8, 9).

Brandtrap

De apotheose is tevens een zwanezang. De 'wolkenkrabber' van Staal op het Victorieplein geeft de trap (180° bordestrap in half rond volglas trappehuis) een ereplaats in de gevel. De illusie is even breekbaar als het glas waarachter hij schuilgaat. De lift heeft zijn intrede gedaan. De trap is hooguit semi-functioneel, vaak slechts een noodzaak geworden. Hij vervalt als het ware tot 'brandtrap', een rol die hij tot nu toe in de hoogbouw vervult, enkele opvallende uitzonderingen daargelaten (afb. 10, 11).



10. 'Wolkenkrabber' op het Victorieplein, 1929, J. F. Staal.

Het aanzien van de trap bepaalt voor een groot deel de indruk die een huis op je maakt. Vaak is het dan ook zo dat bij restauratie en renovatiewerkzaamheden het trappehuis en de trap ongemoeid gelaten worden: hooguit een verfje, een nieuwe ruit of een vervangen tree. Deze ingrepen zijn tolerabel en verstoren het evenwicht van gevel met binnenwerk niet. Anders wordt dit bij 'moderniseren': bijvoorbeeld vervangen van houten leuning en balusters door ijzeren hekwerken. Steviger?



11. Idem, close-up trappehuis.

Maar ze doen wel afbreuk aan het wezenlijke karakter van trap of pand. Soms zijn rigoureuze ingrepen onvermijdelijk, zoals het verplaatsen van het trappehuis van voor- naar achtergevel om aan het wooncomfort van de heringedeelde woning tegemoet te komen. Dit hoeft geen ramp te betekenen. Algemeen gesproken is het echter wel zo dat we attent moeten blijven op een zorgvuldig omspringen met een door zijn alledaagsheid schijnbaar onbeduidend element als de trap in de etagewoning. Hij blijft uiteindelijk een onmisbare schakel in de geschiedenis van huis en bewoner, die in tijd en plaats steeds verschillend is.

Drs. I. M. Kruikemeijer is kunsthistorica te Amsterdam en gaat op het onderwerp 'trappen' promoveren.

Op 25 juni wordt om 11.00 uur in Stadskaasteel Oudaen, Oude Gracht 99 te Utrecht de jaarlijkse Algemene Vergadering van de Bond Heemschut gehouden. Uw aanwezigheid wordt bijzonder op prijs gesteld. Voor de agenda zie het vorige nummer pag. 5.

Noot:

1. uit: D.O. Engelen, Over arbeiderswoningen, 1870.
2. Foto's 3, 4, 5, 7, 9, 10 en 11 van I. M. Kruikemeijer.

Literatuur: artikel naar aanleiding doctoraalscriptie 'Trap op, Trap af. Trappen en Trappehuizen in meerwoningblokken in Amsterdam in de periode 1850-1985, I.M. Kruikemeijer, 1986.