

Bescherming en hergebruik van steenoven 'De Panoven' te Zevenaar

WIM RIETBERGEN

In het kader van de vakantiewerkkampen, waarbij vrijwilligers van Heemschut belangeloos meewerken aan restauratieprojecten, is in dit blad eerder aandacht geschonken aan het behoud van de Panoven te Zevenaar. De problematiek rond het behouden van bedrijfsmonumenten heeft niet alleen betrekking op deze voormalige steenoven. Op vele locaties zien we op dit moment immers bedrijfsobjecten die de moeite van het behouden waard zijn, maar uiteindelijk op een onzekere toekomst moeten rekenen. Een uitvoerige beschouwing van deze problematiek geeft de ANWB in een onlangs gepubliceerd artikel in 'Monumenten' nr. 10 1986. Op-

vallend aspect is dat veel monumenten van bedrijf en techniek naast de nogal onderschatte waarde voor cultuur en wetenschap, een gerichte functie kunnen vervullen voor de recreatie en het toerisme.

Niet ver van huis zien we onder andere in Tilburg het 'Mommerscomplex', een voormalige textiel fabriek met belangrijke cultuurhistorische waarde.

Het bedrijfsobject is nu heringericht als textielmuseum waarbij de bezoeker tevens de gelegenheid wordt geboden mee te werken aan het vervaardigen van kunstzinnige textiele producten.

Sinds de jaren '70 wordt het technisch aspect van het gebouw erfgoed uit de vorige eeuw steeds meer centraal gesteld. Zowel gebouw als machine krijgen de aandacht van de officiële monumentenzorg. Dat blijkt heel duidelijk bij het onlangs gestarte Monumenten Inventarisatie Plan (MIP), waarbij de monumenten van bedrijf en techniek uit de periode 1850 - 1940 worden betrokken. Tevens kunnen de inventarisaties zoals 'Twente' en 'Amsterdam binnen de Singelgracht', als belangrijke bijdragen tot het beschermen en behouden van deze categorie monumenten worden gezien.

HERBESTEMMING VOORWAARDE

Interessant is de aandacht die minister Brinkman aan deze problematiek besteedde tijdens de opening van het stoomgemaal Hertog Reynout te Nijkerk op 30 september jl. De minister noemde onder andere de herbestemming van deze objecten als belangrijke nieuwe ontwikkeling en voorwaarde voor het behoud op lange termijn.

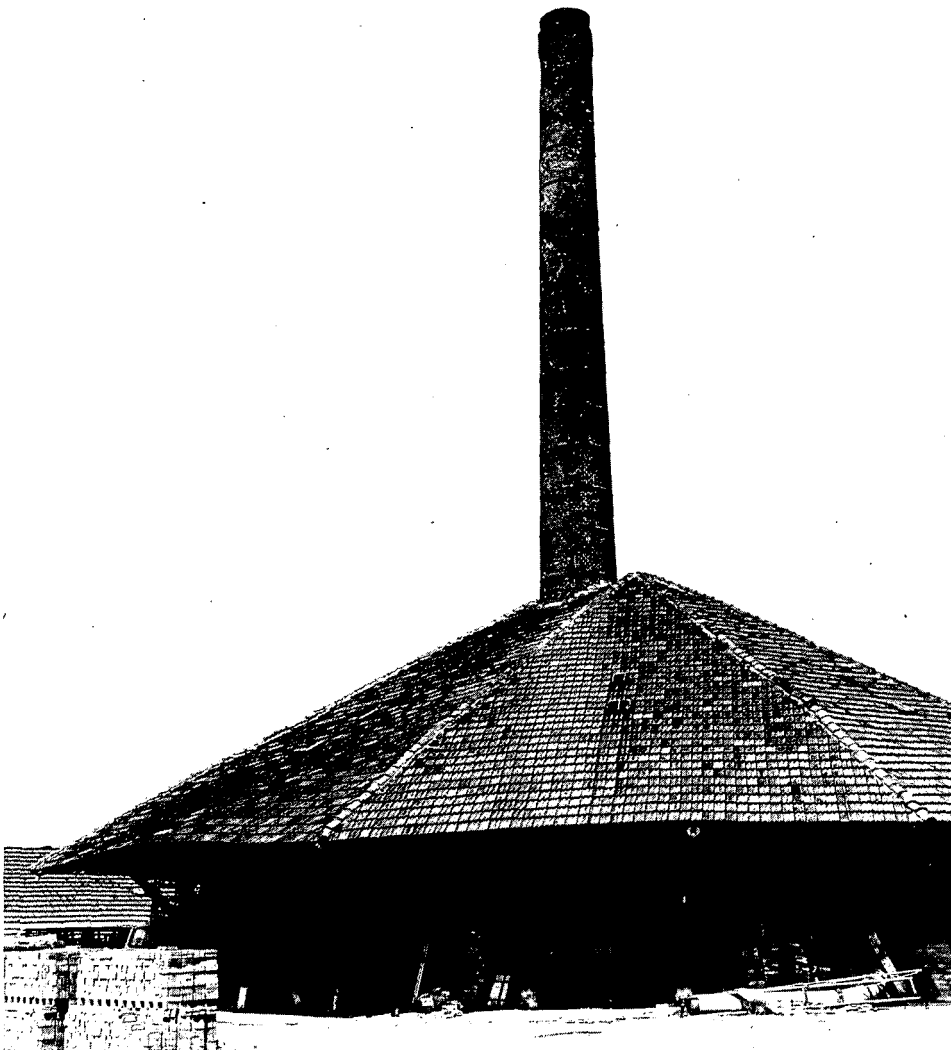
Een dergelijke ontwikkeling is niet alleen op nationaal, maar ook op Europees niveau van betekenis. Een belangrijke reden voor het gehouden pleidooi tijdens het afgelopen Europa Nostra congres te Parijs. Door de ANWB met name werd gewezen op de interessante resultaten in San Francisco, Kopenhagen en Arc et Senans (F). Ook werd de aandacht gevestigd op de afspraken zoals die zijn gemaakt tijdens de ministersconferentie te Granada met betrekking tot het beschermen van het industrieel erfgoed in de aangesloten landen. In nationaal verband werd als zeer goed te ontwikkelen project nader ingegaan op de Panoven en het omliggend fabrieksterrein en de betekenis van de cultuurhistorische waarde voor de recreatie en het toerisme.

STEUN ANWB

In een brief aan het college van Burgemeester en Wethouders van de gemeente Zevenaar heeft de ANWB zich onlangs uitgesproken voor het behoud van deze voormalige steenoven. Het bedrijfsmonument is uniek in zijn soort en kan onder andere als steenbakkerijmuseum worden ingericht.

Om het behoud van de steenoven te kunnen realiseren is het noodzakelijk dat het omliggende fabrieksterrein geëxploiteerd wordt. De eigenaar heeft daarbij het plan opgevat een kampeerterrein te stichten. De ANWB steunt dit initiatief. De realisering van kampeeraccommodatie strookt met het recreatiebeleid van de provincie Gelderland en van het Rijk. De ligging van het terrein is zodanig dat een goede inpassing in het landschap met afschermingsgroen is te realiseren. Het beleid van de eigenaar is er op gericht een rustig familiekampeerterrein met adequate basisvoorzieningen in te richten.

Evenwichtige verhoudingen van de bouwvolumes geven dit bedrijfsmonument een eigen architectonische waarde



Onaanvaardbare druk op de omgeving hoeft daarom niet te worden verwacht. Juist de in de directe omgeving gelegen eenvoudige recreatieve voorzieningen, zoals het parkgebied, de visvijvers, de dierenweide en het openlucht-zwembad met speel- en ligweide dragen daartoe bij en bieden goede perspectieven voor deze nieuwe ontwikkelingen. De gemeenteraad van Zevenaar heeft dan ook onlangs positief gereageerd op de voorgenomen plannen met betrekking tot de realisering van een familiecamping.

Deze ontwikkelingen zijn mede van belang voor het behoud van de steen-oven en bijgebouwen. In cultuurhistorisch opzicht een saillant Monument in deze omgeving. In mijn beschouwing zal ik daar nader op ingaan.

Het object De Panoven is gelegen aan de Panovenweg te Oude Zevenaar. Zevenaar vormt het centrum van de Liemers en grenst aan het stroomgebied van de Oude Rijn; een gebied, waar in het verleden veel steenfabrieken waren gevestigd. Ook nu nog is het aantal schoorstenen dat het beeld van deze bedrijfstak levend houdt, opvallend. Helaas komt het maar al te vaak voor dat slechts de schoorsteen als onderdeel van een totaal complex resteert. Meestal zijn complexen of gedeelten daarvan, om onduidelijke redenen gesloopt.

CULTUURHISTORISCH INTERESSANT

Op dit moment staan vele objecten op de nominatie gesloopt te worden. Een essentieel gegeven is de cultuurhistorische waarde die het gebouw heeft als onderdeel van deze, vooral in de streek, dominerende bedrijfstak. Een bedrijfstak die zijn stempel heeft gedrukt op de Liemers in het algemeen en Zevenaar in het bijzonder.

Zo waren de steenbakkerijen van belang voor de werkgelegenheid en bepaalden voor een groot deel het sociaal en maatschappelijk leven. Er zijn betrekkelijk weinig ovens van dit type gebouwd. De meeste kleisoorten in Nederland konden de snelle stookwijze van de zig-zagovens niet verdragen. Van dit model zig-zagoven is de 'Panoven', met zijn uiterst compacte vorm, het laatste specimen van de industriële architectuur op dit gebied. Naast het belang van deze uniciteit noemt *Nijhof*, in zijn boek 'Oude fabrieksgebouwen in Nederland' het belang van de authenticiteit. Zo is er sinds de stillegging van het productieproces niets aan het complex veranderd.

GESCHIEDENIS

Bezien wij de geschiedenis van het complex, dan is er van oudsher sprake van exploitatie van steen- en pannebakkerijen. Door Petersen en Zondervan wordt in het boek 'Oude ambachten achter Rijn en IJssel' gezegd, dat Zevenaar in 1538 al een Panoven bezat. In het provinciaal verslag van Gelderland is in 1867 reeds sprake van twee, naast elkaar gelegen steen- en panovens in Zevenaar. De ovens bevonden zich op het huidige fabrieksterrein. Volgens het gemeentearchief

wordt het bedrijf in 1919 verkocht aan *Hermanus Wiegering*, die tevens de huidige zig-zagoven heeft laten bouwen.

In 1925 krijgt Wiegering daartoe de bouwvergunning. De voormalige steen- en panovens werden gesloopt, zodat in de nieuwe oven zowel bakstenen als dakpannen werden gebakken. Het totale fabriekscomplex bestaat dan uit een pannen- en steenbakkerij, een pers/machinegebouw, een droogschuur en een aantal haaghutten (drooghekken). In het machinegebouw bevindt zich nog de originele Aberson - vormbakpers, waarbij de energie wordt geleverd door twee elektromotoren met een totaal vermogen van 45 pk. Door het gehele complex liggen de rails bestemd voor de steenwagentjes en het geheel bevindt zich in goede staat.

OVAAL-ROND

Het ontwerp is een ovaal-ronde oven, waarschijnlijk van de ovenbouwer *Wentink* uit Utrecht. *Wentink* bouwde in 1911 de eerste zig-zagoven in Albergen bij Almelo. Het gebouw is samengesteld uit twee onderdelen; het onderste deel is de oven met schoorsteen, een massieve steenkolos waarin steenkamers en rookkanaal zijn uitgespaard. Het bovenste deel betreft een groot tentvormig dak, dat met grote overkapping over de oven is heengebouwd en in feite los staat van de onderbouw.

De zig-zagoven is een variant op een ringoven. De ringoven is ontstaan uit de wens om de brandstofkosten, die bij het stoken in veldovens zeer hoog waren, te verminderen. Al vrij snel na het invoeren van de ringoven

werden allerlei veranderingen ter verbetering aangebracht. Zo voerde de behoefte aan grotere productiecapaciteit naar een door Bühler ontworpen oven, die een langwerpige ovale vorm had. Het is dit soort ringovens dat men thans in Nederland nog ziet. Het principe van de ringoven bleef bij de zig-zagoven (ook wel meanderoven) onaangetast. Het rondlopend ovenkanaal werd als het ware in elkaar gedrukt, zodat er een langer, maar smaller stookkanaal, al zig-zaggend, op het zelfde oppervlak ontstond. Het gebouw heeft het uiterlijk van een ovaalvormige tentconstructie. Aan de hand van een recente schaaltekening kom ik tot de volgende afmetingen: onderbouw $\pm 25 \times 20$ meter hoogte $\pm 3,5$ meter; het overkragende dak heeft een afmeting $\pm 30 \times 25$ meter; hoogte nok ± 11 meter; schoorsteen ± 32 meter. Deze schoorsteen loopt taps naar boven toe. In de massieve stenen onderbouw bevindt zich een 20-tal steenkamers, voorzien van tongewelf.

De steenkamers staan loodrecht op de centraal gesitueerde schoorsteen en worden onderling met een rookkanaal van ± 200 meter lengte verbonden.

Alle steenkamers staan zig-zaggend met elkaar via het rookkanaal in verbinding, vandaar de naam zig-zagoven. Als gevolg van deze constructie kon het vuur zich van de ene naar de andere kamer verplaatsen, waar de stenen stonden opgesteld om gebakken te worden. Het bakproces was daarmee een continu proces.

Boven op de oven, onder het dak, vond de voeding van het vuur plaats met kolen. Dit gebeurde via uitgespaarde openingen in de

Enige jaren geleden is deze fraaie loopbrug naar de 'werkvloer' door vrijwilligers van Heemschut gerestaureerd



verdiepingsvloer, de 'voeding' was aanvankelijk handwerk, 'de etagevloer', lagen de kolen op een vlonder opgestapeld. Deze werden via de loopbrug naar 'de etagevloer' getransporteerd.

Het grote dak kan worden beschouwd als de afschermer van weer en wind naar binnen toe en ook enigszins van de ovenwarmte naar buiten. De overkapping diende vooral om de stenen droog op te stapelen.

Het dak is opgebouwd uit 24 grote spanten, die doorlopen van fundering tot aan de nok. Deze zitten constructief goed doordacht in elkaar. Vooral de spanten met de koningsbalk worden op dit moment nog als een technische bijzonderheid gewaardeerd. Wel is de uitvoering van de spanten veel te licht. Zo zijn bijvoorbeeld voor kleine en grote overspanningen dezelfde houtmaten gebruikt. Als gevolg daarvan komen vele doorbuigingen voor. Het dak is conventioneel gedicht; dat houdt in een constructie van panlatten en pannen.

FRAAIE ARCHITECTUUR

Opvallend is de fraaie architectuur, die een logisch gevolg is van techniek en wijze waarop de bouwmassa is samengesteld. Het gaat daarbij vooral om de combinatie van steenmassa met openingen, het grote dak met overstek, het accent van de schoorsteenpijp en de evenwichtige verhouding $\pm 4 : 5$ van de brandpunten, van waaruit de ovaalvorm is ontworpen.

Er is met grote zorgvuldigheid aan details gewerkt. Dat is vooral te zien aan de nauwkeurig uitgewerkte houtconstructies en het oorspronkelijke metselwerk. Op een enkel punt is het gebruik van speciaal gekleurde vormbakstenen nog te herkennen.

In het algemeen kan geconcludeerd worden dat het gebouw zich in vrij goede staat bevindt. Uit een stage-onderzoek van Ter Beke blijkt, dat ten aanzien van restauratie de meeste aandacht uit dient te gaan naar de kap, het dakvlak en de spanten en de schoorsteen. Wel wordt gewezen op het belang van een snelle restauratie, wil de authenticiteit niet verloren gaan. Bij langer uitstel is het gevaar van een ingrijpende restauratie reëel aanwezig. Het gevolg daarvan is dat sporen van intensief gebruik, een belangrijke factor voor het bepalen van de monumentale waarde, worden uitgewist.

MONUMENTENWET

Bij de omschrijving van het project zien we een aantal waarden dat, uitgaande van de Monumentenwet en het gestelde in de hoofdcriteria met betrekking tot de inventarisatie van de jongere bouwkunst, van doorslaggevende betekenis is voor het plaatsen van de Panoven op de lijst van beschermde monumenten.

Als belangrijkste uitgangspunten binnen deze beschermingskaders worden genoemd:

- de omschrijving van het begrip monumenten en datgene wat daaronder verstaan wordt, art. 1 Monumentenwet;



De natuur-landschappelijke waarde van het omringende gebied vormt een belangrijke factor bij de herbestemming van de panoven en het omringende fabrieksterrein.

– hoofdcriteria inventarisatie jongere bouwkunst. Onderzoek in 1985 afgesloten en aan de Monumentenraad aangeboden.

Bij de inventarisatie van de jongere bouwkunst wordt de problematiek van de bedrijfsmonumenten per gebied dat cultuurhistorisch is af te bakenen, benaderd. Vervolgens zijn drie hoofdcriteria vastgesteld;

Bij de restauratie zal men voorzichtig moeten omgaan met de authenticiteit van het gebouw.



1. economische, sociale en culturele context waarbinnen de bouwproductie zich sedert 1850 heeft voltrokken;
2. typische 19de eeuwse materiële, iconografische, typologische en technische hoedanigheden;
3. esthetische- en ruimtelijke overwegingen.

Evenals bij het Janninkcomplex in Enschede passen de aanwezige intrinsieke, architectonische en industrieel-archeologische waarden van de Panoven binnen deze kaders, zodat een wettelijke bescherming gerechtvaardigd is (constructie en techniek, architectuur en vormgeving, materiaalgebruik, betekenis voor de wetenschap, uniciteit, cultureel en maatschappelijk context).

Geconcludeerd moet echter wel worden dat, op grond van opgedane ervaringen alléén, wettelijke bescherming geen garantie is tot behoud van dit project. Motieven van andere aard, onder meer planologische, verkeerstechnische met negatieve gevolgen voor toekomstige ruimtelijke ordeningsprocessen (zoals bij het Gruytercomplex en de Oranjesluizen, die tot het amoveren of het afvoeren van de Monumentenlijst hebben geleid) lijken bij de Panoven niet aanwezig. Overigens dient men daar wel voorzichtig mee om te gaan. Juist in deze periode, waarbij daadwerkelijk voorbereidingen worden getroffen tot het beschermen en behouden van het complex, kan een niet vermoede exploitatiedruk de voorgenoemde plannen volledig doorkruisen.

MULTIFUNCTIONEEL HERGEBRUIK MOGELIJK

Ten aanzien van een werkelijke garantie tot behoud is, evenals bij het Janninkcomplex en de stoomspinnerij Twenthe, een reële mogelijkheid van multifunctioneel hergebruik van het fabriekscomplex aanwezig. De positieve houding van het gemeentebestuur en de huidige eigenaar vormt daartoe geen belemmering. Het gebouw leent zich uitstekend voor een bestemming in de museale en/of culturele sfeer. Er is een grote, vrije ruimte geschikt voor een flexibele inrichting van een steenbakkerij-museum, bezoekerscentrum en recreatief cultureel gebruik, sluiten hierbij goed aan.

Tevens geeft deze vorm van multifunctioneel hergebruik de nodige levendigheid en garantie tot behoud op de lange termijn. Een laatste, maar niet onbelangrijke voorwaarde bij bescherming en behoud, is een sluitende exploitatie. Voor de stichting, eigenaar en overheid, een zware taak daarvoor een modus te vinden. De wil tot samenwerking van alle betrokken partijen is onmisbaar om dit 'bedrijfsmonument', van belang voor het nationaal cultuurbezit, te beschermen en te behouden.

Wim Rietbergen is chef vakgroep Landschap en Monumenten ANWB en bestuurslid Bond Heemschut