

# Actie voor Rosendael

162 De stichting Het Geldersch Landschap heeft alle redenen gehad het vijftigjarig bestaan in het voorjaar te herdenken. Bestuur en begunstigers kunnen er trots op zijn, dat men in de loop der jaren meer dan vijftig terreinen met een totale oppervlakte van ruim 6500 ha in bezit heeft kunnen verkrijgen. De grootste bezitting is het landgoed Staveren met een oppervlakte van ca. 715 ha. Overigens omvat het bezit van Het Geldersch Landschap nagenoeg alle voor de provincie Gelderland karakteristieke landschappen, zoals: historische buitenplaatsen met parken en vijvers, loof- en naaldbossen, bouw- en weilanden met boerderijen, bossen, zandverstuivingen, beekdalen, heidevelden, uiterwaarden en oude komkleigronden. In het kader van het faunabeheer ontstonden voor de dieren enkele rustgebieden, die niet toegankelijk zijn voor het publiek. Enkele gedeelten van het bosareaal worden beheerd als bosreservaat. Ook aan het beheer van de boerderijen, die op het bezit van Het Geldersch Landschap staan, wordt het nodige gedaan. Ter gelegenheid van het vijftigjarig bestaan is een actie gestart voor herstel van het historische park Rosendael (al bekend sinds 1314, als residentie van de graven/hertogen van Gelre). Eind 1978 werd de stichting eigenaresse van het kasteel met

het daartoe behorende park met oranje-rie, schelpengalerij, de beroemde bedriegertjes, vijvers, alsook van de gronden behorende tot de naburige Koningsberg in Rozendaal, samen een gebied van ruim 45 ha. Het nieuwe bezit stelt het bestuur voor hoge financiële lasten, vandaar de actie om voor Rosendael geldmiddelen bijeen te brengen om het bezit te herstellen. Het belang van het park van Rosendael schuilt in het feit, dat vele elementen en tuinsieraden van de oorspronkelijke formele tuinaanleg van kort vóór 1722 bewaard zijn gebleven. Uniek voor Nederland wordt geacht de op niveaoverschillen gebaseerde opzet. De op het landgoed staande theekoepel is een van de fraaiste voorbeelden van dit soort monumenten.

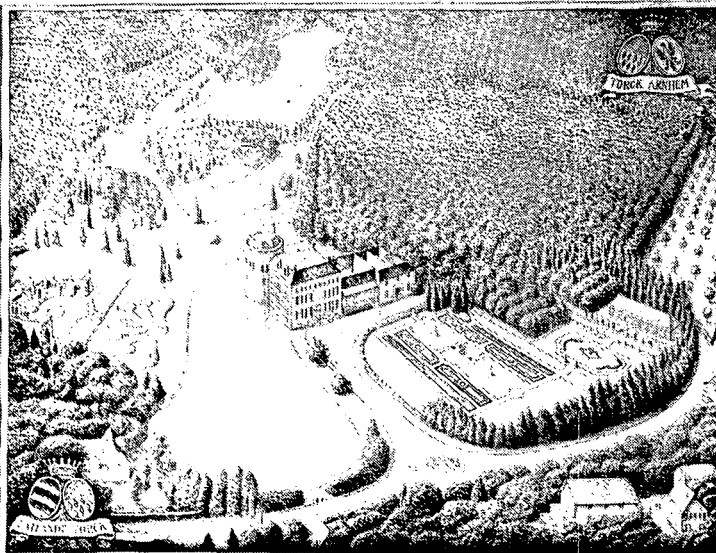
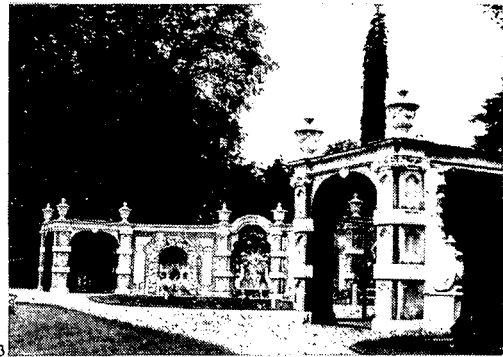
In een en ander heeft Daniël Marot, de architect van koning-stadhouder Willem III de hand gehad. De tuinaanleg dateert uit de tijd van het echtpaar Torck- van Hoorn. De vader van mevr. Torck was de gouverneurgeneraal van Ned. Indië Johan van Hoorn (1653-1701), wiens vermogen de kostbare aanleg heeft mogelijk gemaakt. In de 19e eeuw heeft de bekende tuinarchitect J. D. Zocher het park in landschapstijl heraangelegd.

Het park heeft een jarenlange achterstand in onderhoud gekend, waardoor het rijk

1 ROSENDAEL ZOALS HET WAS EN ZOALS HET WEER WORDEN ZAL; EEN IMPRESSIE VAN ANCO WIGBOLDUS (1978)

2 HET PARK ROSENDAEL. EEN VAN DE FRAAISTE EN BEKENDSTE LANDGOEDEREN IN ONS LAND  
FOTO: G. J. DE MARET TAK, ARNHEM

3 DE SCHELPENGALERIJ IN HET PARK ROSENDAEL  
FOTO: G. J. DE MARET TAK, ARNHEM.



gevarieerde bomenbestand is verwaarloosd, de sprengen zijn dichtgeslibd, de vijveroevers zijn afgekald, de rozentuin werd overwoekerd, de beelden zijn omgevallen of aan het gezicht onttrokken. Kortom de fraaie contouren van het park zijn vervaagd.

Nog onder de laatste eigenaar, wijlen W. F. T. baron van Pallandt, werd enige jaren geleden op initiatief van de Rijksdienst voor de Monumentenzorg en met medewerking van de gemeente Rozenaal een begin gemaakt met het bitter noodzakelijke herstel. Onder leiding van architect W. A. Heineman te Velp werd hiertoe een ambitieus programma opgesteld, waarvan de eerste resultaten inmiddels zichtbaar zijn geworden. Zo kregen de gebeeldhouwde waterval, de exotische schelpengalerij en de theekoepel hun oude glans terug. Maar, zoals opgemerkt, er is voor het verdere herstel nog veel geld nodig. Vandaar de actie, waarvan men hoopt dat de benodigde één miljoen bijeen worden gebracht. Om die verwachting te verwezenlijken kan men een bijdrage storten t. n. v. het jubileumcomité Stichting Het Geldersch Landschap, postgiro 5008, Arnhem.

v. d. W.

