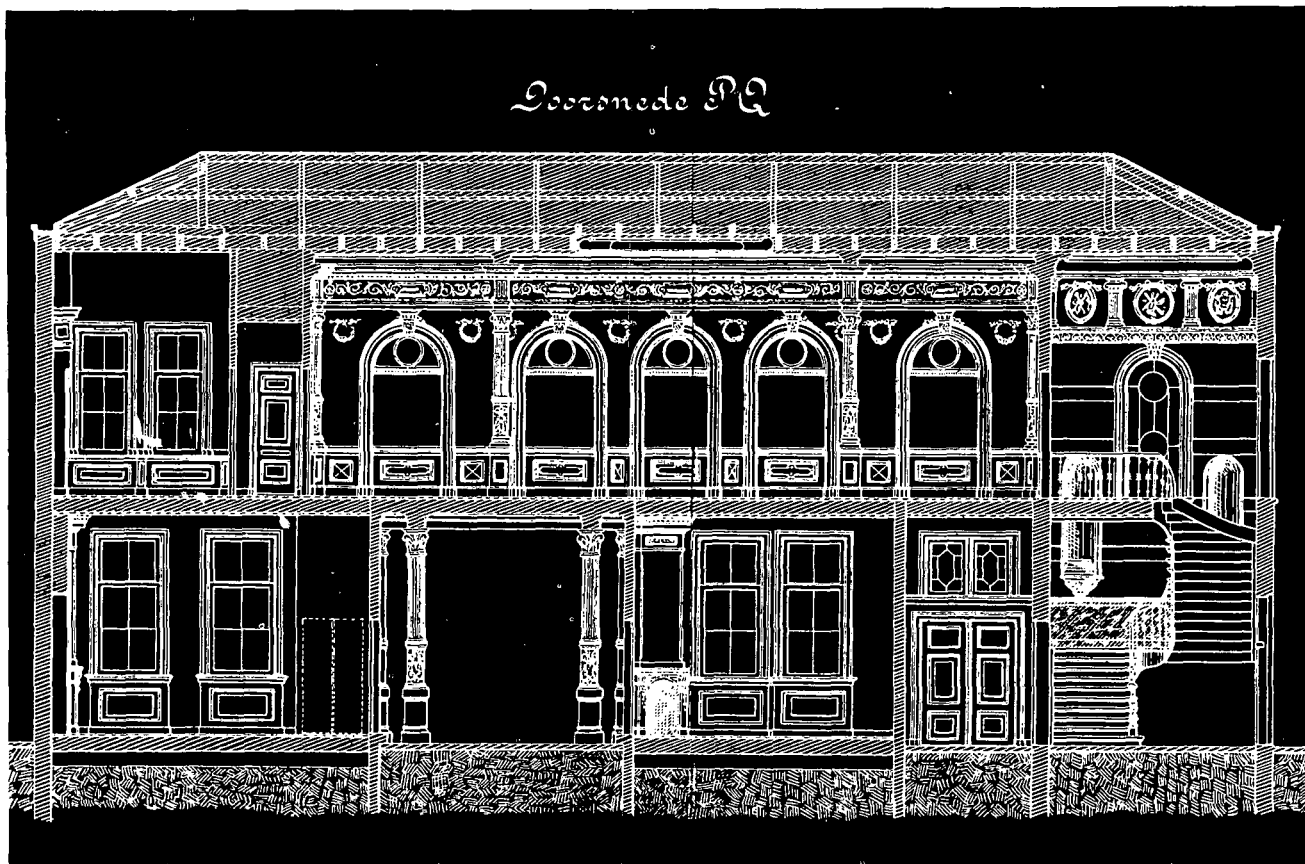


De manege in de Amsterdamse Vondelstraat



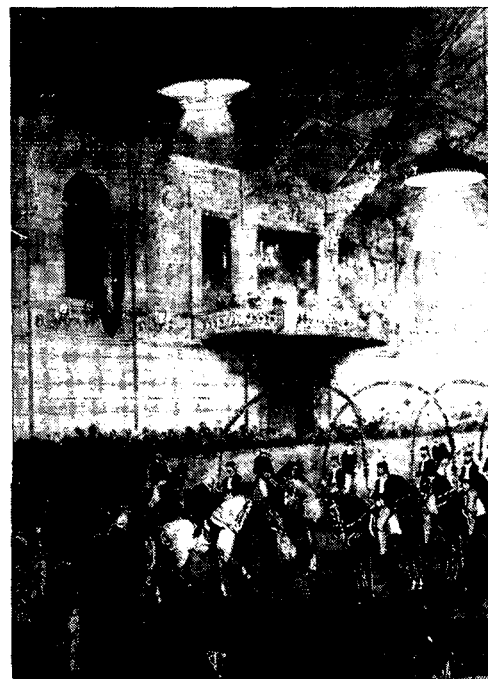
Ofschoon tot beschermd monument verklaard, wordt het voortbestaan van de Hollandse Manege aan de Vondelstraat in Amsterdam toch in haar bestaan bedreigd. Onder auspiciën van de Vereniging De Hollandse Manege is inmiddels een werkgroep „Behoud van de Manege” zeer actief. Eén van de activiteiten vormt een boeiend geschrift – veel te bescheiden „documentatie” genoemd – van de hand van Lydia Lansink, waarin alle historische, kunsthistorische en sociale aspecten van het manege-complex, dat begin 1882 feestelijk werd geopend, worden belicht.

Vaak plegen dit soort documentaties gortdroog te zijn, maar Lydia Lansink beschikt over een zeer vlotte pen, zodat haar verhaal, duidelijk gebaseerd op een diepgaande studie, zich als een novelle laat lezen. We hebben het in één ruk uitgelezen en kwamen toen tot twee conclusies. Ten eerste: natuurlijk moet alles gedaan worden om het unieke manege-gebouw te behouden; ten tweede: de studie van Lydia Lansink is het ten volle

Een originele bouwtekening van architect A. L. van Gendt, behorende bij de aanvraag voor een bouwvergunning (1881).

waard om in druk te worden uitgegeven. Niet alleen interessant voor Amsterdammers en paardeliefhebbers, maar ook voor hen, die belangstelling hebben voor een typisch brok architectonisch erfgoed. We gaan hierna het een en ander aan het werk van Lydia Lansink ontleen, maar liever was het ons geweest haar volledige verhaal in ons tijdschrift af te drukken. Daarvoor ontbreekt ons echter tot onze spijt de plaatsruimte.

Na het voorgaande behoeft het eigenlijk geen betoog, dat we de actie van de vereniging en de werkgroep tot behoud van de manege van ganser harte steunen. Behoud moet o.i. mogelijk zijn, omdat we hier nu eens niet met een monument te doen hebben, waarvoor geen bestemming gevonden zou kunnen worden. De manege is immers



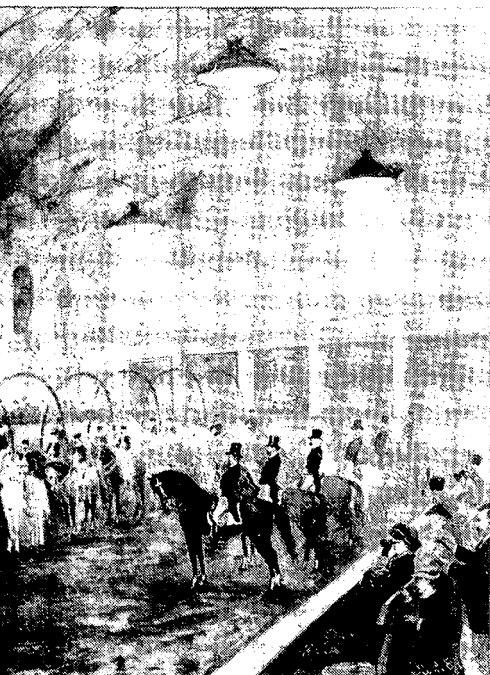
„springlevend” en wellicht is zelfs een sluitende exploitatie mogelijk. Maar nu laten we verder Lydia Lansink aan het woord.

Voorgeschiedenis

In Amsterdam bevonden zich vroeger vier maneges, waarvan de Fransche en de Nederlandsche Manege de bekendste waren. De Fransche Manege stond van 1761 tot 1888 op de hoek van de Nieuwe Kerkstraat en de Manegestraat en liep door tot aan de Nieuwe Prinsengracht. In 1744 werd aan de Lijnbaansgracht ter hoogte van de Leidsegracht de Nederlandsche Manege, ook wel Piqueurschool of Koninklijke Rijsschool genoemd, gebouwd. Dit omvangrijke complex strekte zich uit tot bijna aan het Raamplein. In de bovenzaal werden concerten en bals gegeven; in 1766 traden de toen tienjarige Wolfgang Amadeus Mozart en zijn zusje Marianne er op. In 1881 moest de Nederlandsche Manege – ze vormde een verkeersbelemmering! – worden afgebroken. Voor een

Feestelijke uitvoering in de manege (1883?); aquarel in de directeurskamer, vervaardigd door J. C. Greive.

Foto: Gem. Bureau Monumentenzorg



nieuwe manege viel de keus op een terrein tussen de „Verlengde Vondelstraat” en de „Vondelkade” (tegenwoordig de Overtoom), op de grens tussen Amsterdam en Nieuwer-Amstel. Dit gebeurde op aanraden van architect A. L. van Gendt, die zelf aan de Vondelkade 79 woonde. Van Gendt zou ook de bouwmeester van de nieuwe manege worden. Op 28 januari 1882 werd het complex feestelijk geopend, bij welke gelegenheid o. a. Julius Bunge en burgemeester Van Tienhoven het woord voerden. Tot directeur was benoemd A. H. B. von Kracht, gepensioneerd Koninklijk Pruisisch ritmeester, ridder der Kroonorde 4e klasse met de zwaarden, enz. De manege was toen in handen van een NV en ging later in handen van andere ondernemingen over. In 1925 werd de „Vereeniging tot Instandhouding eener Manege te Amsterdam” opgericht, die haar naam later wijzigde in Vereniging „De Hollandse Manege”. Aanvankelijk was de vereniging eigenaresse van het ge-

Toegang tot de manege (Vondelstraatzijde), zoals die was. Nu ontbreken ornament en gedecoreerde lijst boven de ingang; bovendien zijn de fraaie zuilen weg.

Foto: Gem. Bureau Monumentenzorg; G. Delemare



bouw, maar sinds de jaren dertig, toen het complex werd verkocht aan de Amsterdamse Chininefabriek, treedt zij als huurster op. In 1961 werd de Stichting Philips Pensioenfonds B eigenares, waarna het gebouw nog twee maal in andere handen overging.

Uniek

De open ijzeren kapconstructie van het hoofdgebouw moet zonder meer uniek worden genoemd. Doordat het ijzer en het dakbeschot zichtbaar zijn gelaten, krijgt het sierlijk bewerkte interieur een enigszins utilitair karakter, maar tevens wordt de in feite recht begrensde ruimte door de afwisselend rechte en gebogen onderdelen van de constructie zó geleed, dat het effect uitermate elegant en geraffineerd is en er een opmerkelijke ruimtewerk ontstaat. De stucversieringen zijn bijzonder vakkundig uitgevoerd en vertonen een groot aantal verschillende motieven, o. a. pilasters, cartouches (met het Amsterdamse wapen, waarboven de Keizerskroon, de letters HM in monogram en Anno 1881), een lier (boven het orkestbalcon), gebroken segmentvormige frontons, paardekoppen, gevleugelde paarden, vazen, guirlandes en allerlei friezen en lijsten. Ook het trappenhuis is met verfijnd stucwerk versierd en voorzien van rondboogige vensters en nissen. De comfortabele

trap heeft een leuning met ornamenten van gesmeed en gegoten ijzer. Op de eerste verdieping van het voorgebouw is de foyer, van waar uit men een riant uitzicht heeft op de rijbaan. Deze foyer heeft een houten lambrizing, met guirlandes en een frontonbekroning, versierde paneeldeuren, fraai gedetailleerd stucwerk aan de wanden en het plafond, een stijlvol omlijst buffet en een marmeren schoorsteenmantel.

A. W. Weissman schreef over het werk van zijn vroegere leermeester, dat de Hollandse Manege een absoluut hoogtepunt in het oeuvre van Van Gendt vormt. En J. Berg schreef indertijd o.m.: „Inderdaad, degenen die hadden meegewerkt aan de totstandkoming van dit fraaie, in Renaissance-stijl opgetrokken gebouw, dat, vervaardigd naar het voorbeeld van de Manege te Weenen, met deze tot de fraaiste van Europa mocht worden gerekend, hadden alle reden om met voldoening op hun arbeid terug te zien”. Uiteraard was de wereldberoemde Spanische Reitschule een lichtend voorbeeld, maar de indeling en de bouwstijl werden door Van Gendt zeker niet gekopieerd. Wellicht diende een ander Weens gebouw als voorbeeld voor de open ijzeren kapconstructie: het helaas niet meer bestaande „Dianabad” aan de Donastrasse, zoals het indertijd werd verbouwd door Ludwig Förster.



Voor de gewone man

De Hollandse Manege is decennia lang de plaats geweest waar de Amsterdamse goeude burgers (en leden van het Koninklijk Huis) op stijlvolle, haast ceremoniële wijze de rijkunst beoefenden en gepaste ontspanning zochten. Vaste gebruikers waren o.m. „de Officieren-Rijclub”, de „Amsterdamse Rij-Sociëteit” en de „Amsterdamse studentenrijclub H.O.R.S.”. De gewone man kwam er niet aan te pas, maar van die exclusiviteit is thans niets meer over. Het niveau van de lessen is hoog gebleven, maar er wordt nu door mensen uit alle lagen van de bevolking van de manege gebruik ge-



*Interieur van de manege
Foto: Dienst Publieke werken*

*De foyer
Foto: Gem. Bureau Monumentenzorg; G. Delemare*