

Een pleidooi voor behoud van het Canisius-college in Nijmegen

De heer Wies van Leeuwen heeft zich tot de Monumentenraad gewend met het verzoek het Canisius-college aan de Berg en Dalseweg te Nijmegen op de lijst van beschermde monumenten te doen plaatsen. Hij heeft dat gedaan in een uitvoerig gemotiveerde brief, waarvan hij niet alleen o.a. B. en W. Nijmegen en de gemeenteraad een afschrift heeft gezonden, maar ook aan de Bond Heemschut.

Het gebouwencomplex dateert uit het laatste van de 19e eeuw, om precies te zijn uit 1899. Architect was Nicolaas Molenaar uit Sneek, een leerling van P.J.H. Cuypers. In zijn werk over de 19e eeuwse kerkenbouw noemt Rosenberg de profane werken van Molenaar samen met het in 1971 gesloopte Huize Groenestein (Loosduinseweg) en de woonhuizen aan het Sweelinckplein/Banstraat in Den Haag. Die woonhuizen staan overigens op de lijst van beschermde monumenten. Wies van Leeuwen wijst er op, dat het gebouw op een terrein staat, gelegen aan de rand van de stuwwal ten oosten van de oude binnenstad van Nijmegen. Hij sluit de mogelijkheid niet uit, dat in de bodem nog talrijke Romeinse resten gevonden zouden kunnen worden.

De historische waarde van het gebouw noemt Van Leeuwen zeer groot. In de geschiedenis van de emancipatie van de Nederlandse katholieken is het college een belangrijke mijlpaal geweest voor het bereiken van goed bijzonder onderwijs. Voor het verleden van de Jezuitenorde is het gebouw interessant omdat er uit blijkt welke eisen de orde toen aan een dergelijk complex stelde.

Ook als onderdeel van het stadsgezicht ter plaatse vormt het gebouw een belangrijk element.

De daken, vensters en paviljoens zorgen voor een levendig silhouet, aldus Van Leeuwen. Het college-gebouw is door zijn vormen, ten dele neo-gotisch, ten dele neo-renaissance, een belangrijk moment in een ontwikkeling, die voor ons lang nog onvoldoende is beschreven. De voorgevel noemt Van Leeuwen indrukwekkend. Die voorgevel is opgetrokken uit lichtrode steen met natuurstenen banden en siermetselwerk in de boogvelden boven de ramen. Links en rechts van de middenrisaliet (voortuit-springend gedeelte) met zijn topgevel

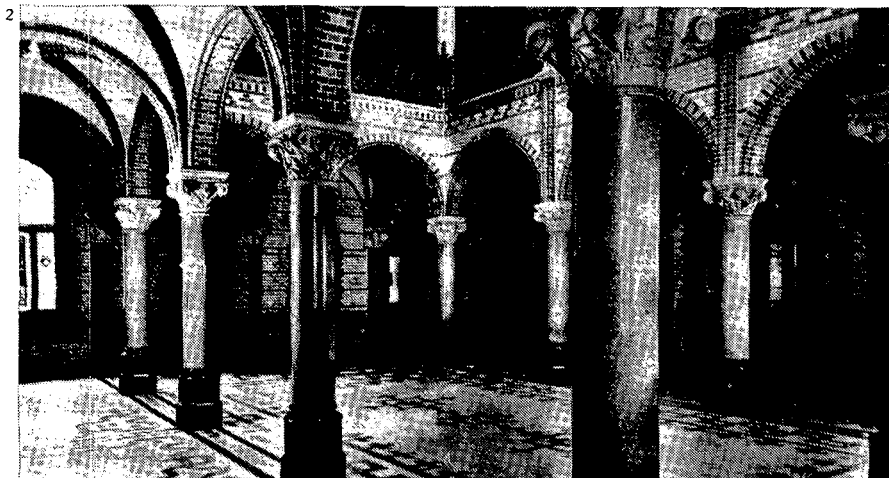
met pinakels en monsterdieren bevinden zich twee zijvleugels, die via rechthoekige traptorens, overgaan in hoekpaviljoens. De middenrisaliet heeft een monumentale ingang, waarboven een ondiepe nis, die over twee verdiepingen doorloopt en bovenin een cartouche met IHS-monogram bezit. Later is het complex uitgebreid, in 1906 door Molenaar met een romantiserende kapel met houten tongewelf (in 1937 verbouwd tot waslokalen!), in 1930 (uitbreiding van het hoofdgebouw), in 1928 met twee monumentale gymnastiekzalen door Estourgie en in 1936-37 met een kapel door Kropholler. Diens kapel kostte toen ongeveer evenveel als de bouw van het oor-

spronkelijke gebouw, een kleine veertig jaar eerder, nl. f 383.830.

Het complex bevat een aantal goed gecomponeerde binnenruimten, waarvan genoemd kunnen worden de kleine kapel met glas-in-lood-ramen, de neo-renaissance-trappen en de grote hal in het voorgebouw, die drie verdiepingen doorsnijdt en door een glazen lichtkap bovenlicht ontvangt. Een kapiteel in de bovenhal bevat het portret van pater Jos Dijkmans, vóór zijn intreden architect, die internaten in het buitenland bezocht had en Molenaar assisteerde.

In de kapel der professoren bevinden zich drie altaren. De glasramen zijn na de Tweede Wereldoorlog vervaardigd door



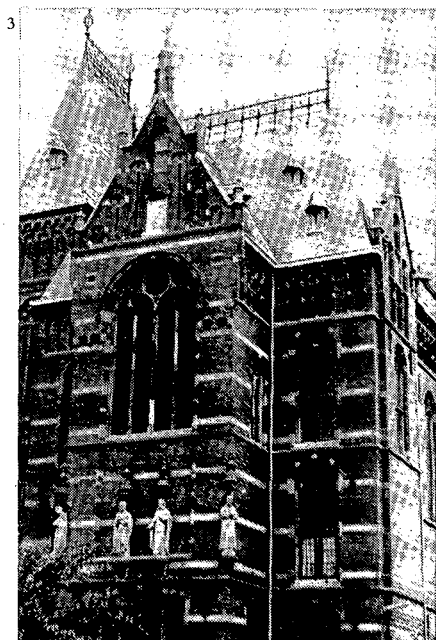


1 VOORAANZICHT VAN HET
MIDDENPAVILJOEN VAN HET
CANISIUS-COLLEGE TE NIJMEGEN

2 DE CENTRALE HAL

3 HET RECHTERPAVILJOEN (DETAIL)

FOTO'S: A. VAN LEEUWEN, NIJMEGEN.



A. Weiss en stellen Maria Middelaars en Jezuitenheiligen voor. De schilderijen zijn van Arends, naar een ontwerp van pater Dijkmans. Aan de buitengevel van deze kapel werden in 1925 vier beelden geplaatst, vervaardigd door Egidius Everaerts, en voorstellende Ignatius, Aloysius, Petrus Canisius en Johannes Berchmans. Recreatiezaal en de grote refector werden beschilderd door Eug. Lückner, tekenleraar aan het college. Men bezit nog een reeks etsen van zijn hand, alsmede een aantal professoren-portretten van Jan Toorop. Boven de ingang van de Kropholler-kapel schilderde H.

Bijvoet een „Christus-Koning”. Het altaarkruis hier is van M. Andriessen. Het originele geheel overziende vertoont het complex verwantschap met de architectuur van het Rijksmuseum in Amsterdam.

Volgens Wies van Leeuwen verkeert het complex in goede staat en zou het zeker niet behoeven te worden afgebroken, omdat het voor verschillende doeleinden geschikt is (te maken). Maar bovenal geldt voor behoud de historische-architectonische waarde van het College.

v.d.W.