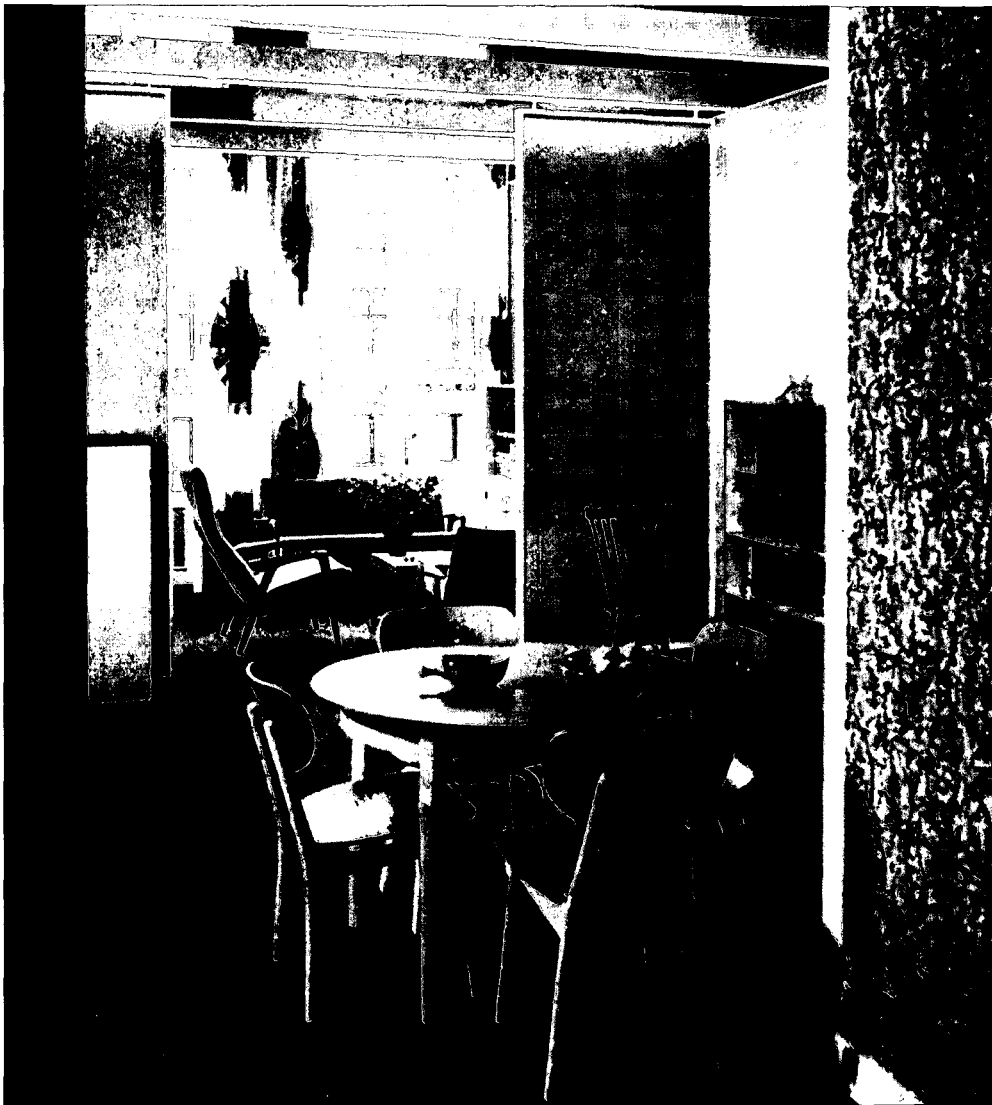


Wederopbouwarchitectuur III

Museumwoning in Spijkenisse

In deze derde aflevering van de serie *Wederopbouwarchitectuur* een bijdrage over een woonhuisinterieur uit de jaren '60, dat weer geheel in de stijl van die tijd wordt gerenoveerd en als museumwoning wordt open gesteld.



In 1958 verscheen het boek *'Ik kan wonen, geïllustreerd handboek voor allen die hun huis goed willen inrichten en bewonen'* onder redactie van interieurarchitect *Joban Niegeman*. Hij schreef in het voorwoord: 'Op het eerste gezicht lijkt de meest ideale oplossing te zijn dat elk gezin een eigen, speciaal ontworpen woning zou bewonen. Dit is echter onuitvoerbaar en bovendien niet reëel aangezien elk gezin voort-

durend verandert en de woningnood juist dwingt in tegengestelde richting, namelijk naar ver doorgevoerde standaardisatie en eenvoud'. Niegeman was aangesloten bij de Stichting Goed Wonen die in 1952 was opgericht, en vooral een educatief doel had; hoe kon een woning op verantwoorde wijze worden ingericht. De adviezen die door de Stichting werden uitgebracht waren zakelijk en functio-

neel van aard. Niet alle woningen werden in die tijd op deze wijze ingericht, maar de interieurs uit de jaren '50 en '60 hadden veel gemeenschappelijke kenmerken. Wie kent niet de *Artifort* stoelen en zitjes, die tegenwoordig weer zo populair zijn dat ze opnieuw in productie zijn genomen? Kamers werden vaak opgedeeld met open kasten van veelzeggende merken als *Pastoe*, zodat subruimtes ontstonden met verschillende functies.

In Spijkenisse dat na de oorlog op grote schaal werd uitgebreid, zal vanaf volgend jaar september een heuse jaren '60 museumwoning te bezichtigen zijn. De flatwoning die in bezit is van Woontrefpunt Maasdelta ligt in de wijk Groenewoud (ook wel de bomenbuurt genoemd) die momenteel gerestyled wordt. Dat houdt in dat de flats nieuwe gevels krijgen en met een aantal slurven aan elkaar verbonden worden. De Stichting Neeltje, onder bezie-lende leiding van *Nellie Versteeg*, wilde voorkomen dat de bewoners van Spijkenisse geheel zouden vergeten hoe hun stad er in de jaren '60 uitzag. In overleg met Maasdelta en de gemeente kreeg Versteeg toestemming om één woning terug te brengen in oude staat en deze in te richten met authentieke meubels en objecten uit de bouwperiode (structuurplan van de wijk dateert uit 1963). Een speurtocht naar het oorspronkelijke lavet, de radiatoren, de kleur van de kozijnen en het behang kon beginnen. Foto's van oud-bewoners en aangedragen spullen brachten Versteeg op het juiste spoor. De vierkamerwoning aan de Larixstraat 37 is daarnaast ook nog door een aantal experts op dit gebied bekeken. Met deze adviezen op zak kan men nog dit jaar een begin maken met de renovatie. Het is de bedoeling dat de museumwoning volgend jaar september op Open Monumentendag wordt geopend. En dat is natuurlijk zeer toepasselijk, aangezien het jaar 2001 is uitgeroepen tot het Jaar van het Interieur. Naast een vaste collectie meubels en gebruiksvoorwerpen uit de jaren '60 zal er ook een wisselexpositie te zien zijn. Voor veel mensen zal een bezoek aan de woning ongetwijfeld een feest van herkenning betekenen. Een lovenswaardig particulier initiatief dat hopelijk navolging krijgt.

Drs. A.-M. Nannen is werkzaam bij de Rijksdienst voor de Monumentenzorg.