

Plaatsing op de gemeentelijke monumentenlijst gevraagd

De Hoogere Burger School in Dordrecht

Door Heemschut Zuid-Holland is aan het college van B en W van Dordrecht verzocht om de voormalige Hoogere Burger School als gemeentelijk monument aan te wijzen. Het complex dateert deels uit 1853, deels uit 1865 en 1871 en voldoet aan de criteria als genoemd in de grondbeginselen voor behoud en aan de selectiecriteria voor gemeentelijke monumenten.

Direct na de bekrachtiging door de koning in 1863 van *Thorbecke's* wet op het middelbaar onderwijs, neemt Dordrecht een avant-garde positie in met het initiatief tot de oprichting van de Hoogere Burger School die op 9 september 1865 in gebruik wordt genomen als in dat jaar de verbouwing van de voormalige Latijnse school gereed komt.

Ontstaan

Het complex bevindt zich op de plaats van het voormalige Clarissenklooster, hoek Nieuwstraat-Augustijnenkamp, waarvan in 1853 – toen Latijnse school – nog een belangrijk deel aanwezig is, te weten: het poortgebouw aan de Nieuwstraat, waarin de leslokalen,

en het naastliggende deel op de hoek van de Augustijnenkamp dat tot rectorswoning wordt verbouwd. (Zie plattegrond 1, 1853).

In 1853 wordt een vleugel bijgebouwd, links achter het poortgebouw. In 1865 wordt de rechtervleugel bijgebouwd, achter de directeurswoning, de vroegere rectorswoning (zie plattegrond 2, situatie 1900). Tenslotte wordt de voorgevel aan de Nieuwstraat in 1871 gebouwd door de stadsbouwmeester, architect *G.N. Itz*. (Zie tekening). In 1909 verhuist de H.B.S. naar het Oranjepark.

Belang

De school is van belang door de architectonische waarden, de stedenbouwkundige situatie

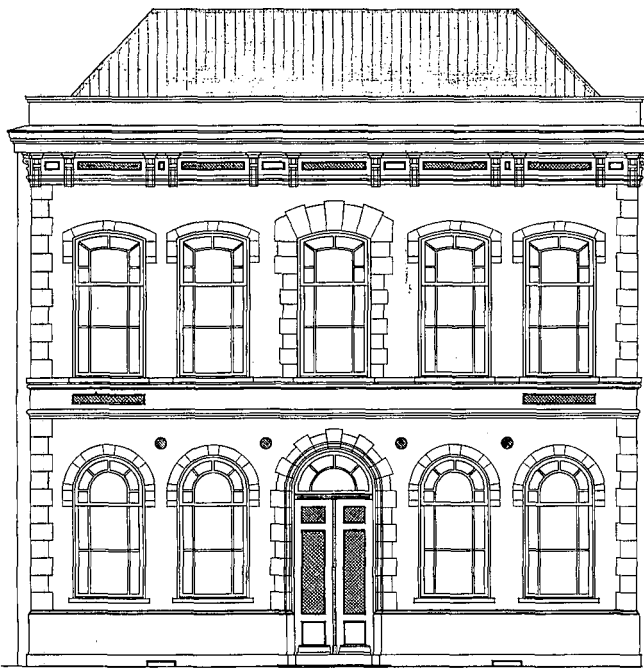
van het begroeide voorplein, de ensemble waarde, het ambachtelijk vakmanschap en de historie van de school: aanvankelijk Latijnse school, dan Gymnasium, vervolgens H.B.S.

Selectiecriteria

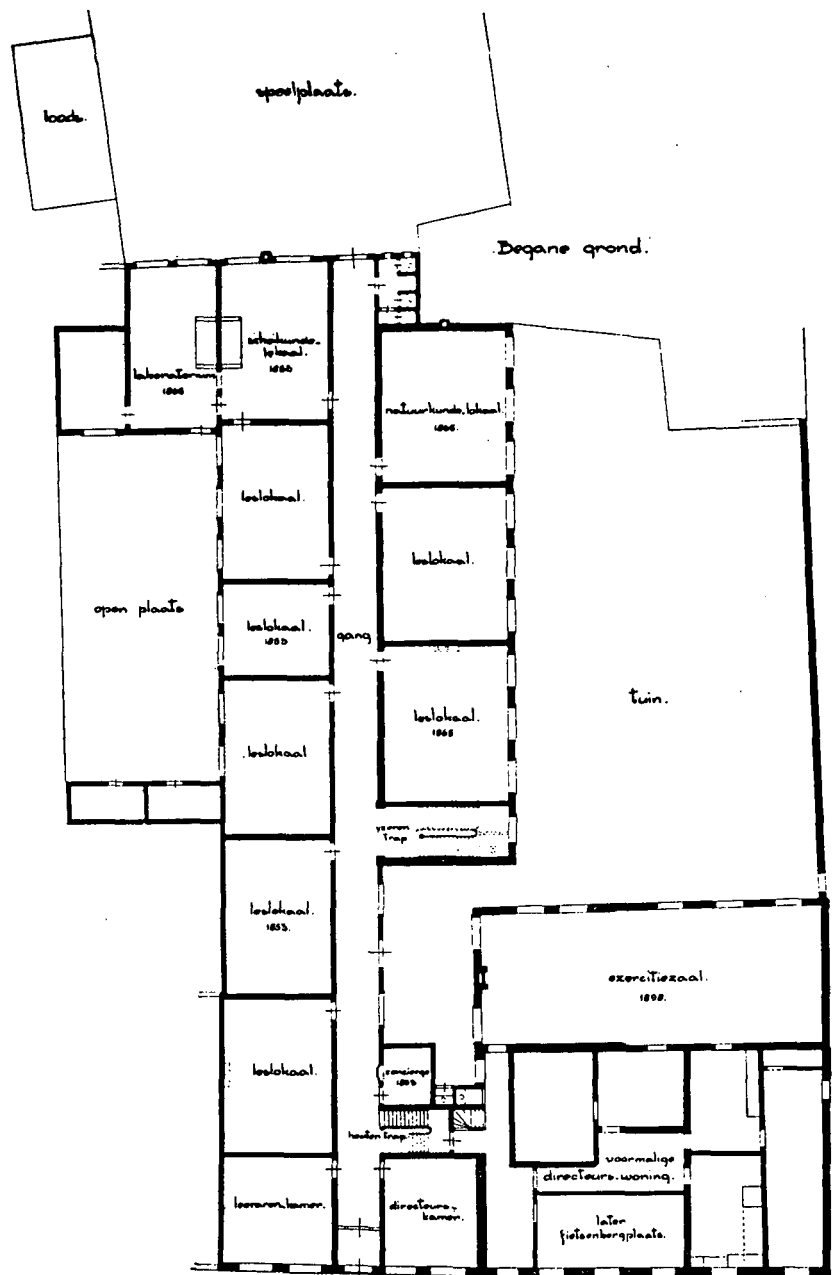
De grondbeginselen voor behoud van oude bouwwerken (*Kalf 1917*) houden in dat deze worden bewaard om hun kunst-, oudheidkundige en herinneringswaarde. De gemeentelijke selectiecriteria voor aanwijzing als gemeentelijk monument sluiten hier direct op aan, geven een nadere specificatie van deze begrippen en voegen daaraan toe de stedenbouwkundige en ensemble waarde. Het complex is opgenomen in het Monumenten Inventarisatie Project (MIP), selectie moet nog plaats vinden. Omdat in dit gebied ontwikkelingen te verwachten zijn is de gemeentelijke monumentenstatus voor dit voor Dordrecht zo belangrijke en complete ensemble nu reeds aangevraagd.

Drs. J.J. Bollebakker is voorzitter van Heemschut Zuid-Holland.

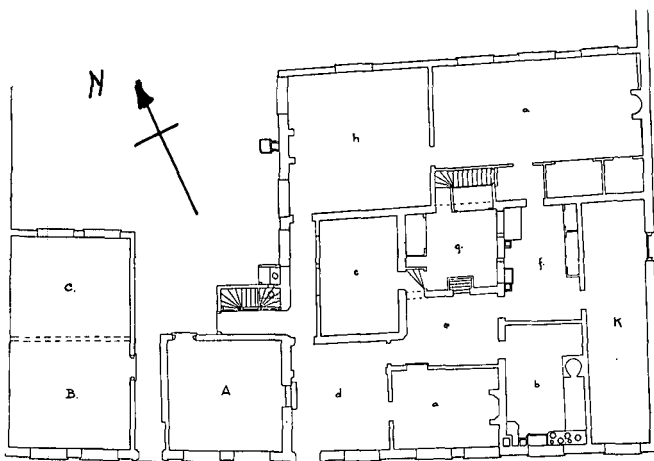




Tekening architect G.N. Itz. Voorgevel poortgebouw 1871 met ingangspartij aan de Nieuwstraat.



Plattegrond 2. H.B.S. situatie omstreeks 1900.



Plattegrond 1. De Latijnse school met rectorswoning, situatie 1853.

Complex gezien vanuit het noorden. De lange vleugel (l) dateert uit 1865, de korte vleugel (r) uit 1853. Aanbouw op de voorgrond was scheikundelokaal (1865). Parkje op de voorgrond is de tuin van het voormalige Augustijnenklooster.



pag. 4
De voormalige H.B.S. gezien vanuit het zuiden met het poortgebouw (l), en de vleugel uit 1865 (r).

Foto's: Fred van Rijen. Dordrecht.
Opnamen: april 2002.