

EEN AMSTERDAMS SCHOOL- GEBOUW IN BERGEN OP ZOOM

JAN KALKER

Het Mollerlyceum in Bergen op Zoom, nu een scholengemeenschap voor VBO, MAVO, HAVO en vwo, begon in 1916 als 'R.K. Handelsschool met vier-jarige cursus'. In 1928 kreeg de opleiding een eigen gebouw.¹ In de herinnering van oud-leerlingen heeft het eigen schoolgebouw altijd iets bijzonders. Met weemoed denkt men terug aan een gang, een lokaal, een nis of aan een speciaal hoekje op het schoolplein. Ongetwijfeld neemt het Moller ook een dergelijke plaats in de harten van de Mollerianen in. Maar het biedt meer. Het is een voor Bergen op Zoom en Brabant uniek voorbeeld van een schoolgebouw in een bouwstijl die bekend staat als de 'Amsterdamse School'.

Aanvankelijk had de eerste bijzondere handelsdag-school in Brabant niet de beschikking over een eigen gebouw. In 1916 huurde men het verenigingslokaal van de plaatselijke St.-Jozefgezellen. Het jaar daarop konden van de broeders van Huijbergen klaslokalen overnemen in de kweekschool in de Hoogstraat. Meisjesklassen wilden de broeders in dit gebouw echter niet toestaan. Voor de in 1920 opgerichte meisjesafdeling werden toen aparte lokalen betrokken in de Van Dedemstraat, waar de Eerwaarde Zusters van het Genootschap tot Opvoeding uit Roosendaal een lagere school voor meisjes onderhielden.² Maar het gebruik van twee afzonderlijke schoolgebouwen was niet ideaal. Al in september 1920 werd een bouwcommissie gevormd, die de mogelijkheden 'aangaande den bouw

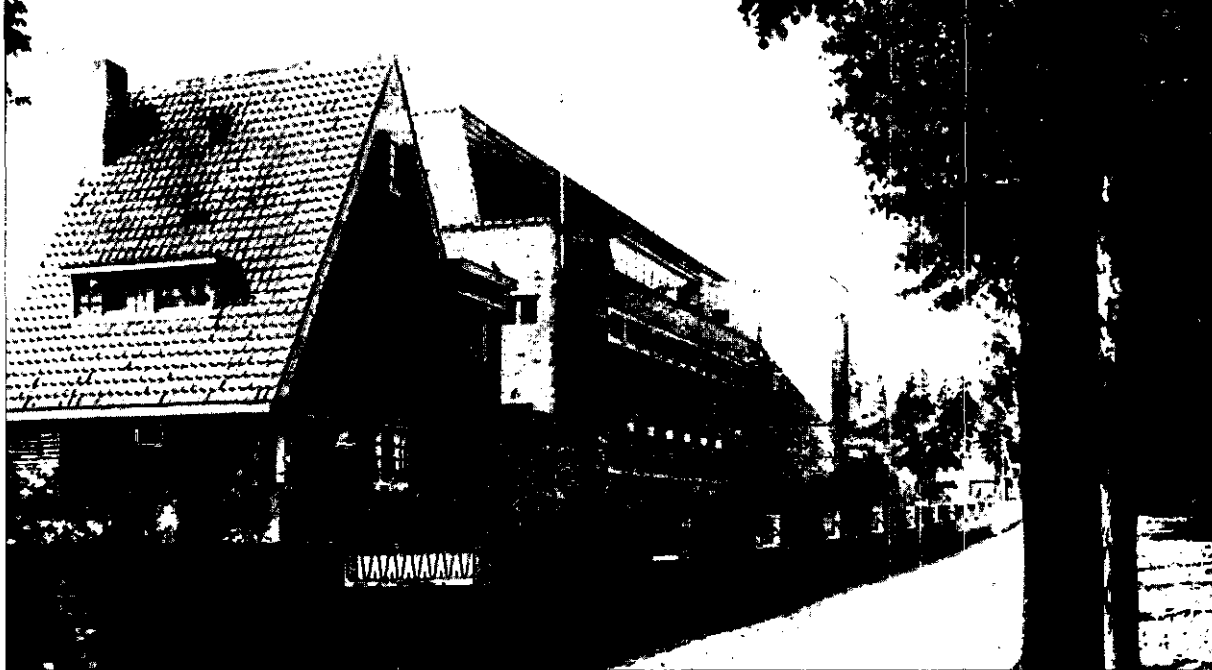
eener school' moest onderzoeken.³ De kwestie werd urgent, toen de broeders van Huijbergen in december 1920 lieten weten dat ze hun kweekschool na de zomer van 1921 weer zelf nodig hadden. Men moest dus vóór september 1921 elders onderdak zien te komen. Vanwege geldgebrek werd het opnieuw een huurpand, een voormalige particuliere lagere school, plaatselijk bekend als de Brogtroopschool in de Engelsestraat. Het zou uiteindelijk tot 1925 duren voordat de bouw van een nieuwe school daadwerkelijk begon. Een bouwstichting, de 'sinte Geertestichting', genoemd naar de beschermheilige van de stad, slaagde er in een obligatielening uit te schrijven voor de bouw van een school.⁴ Als vestigingsplaats koos men een terrein aan de Oosterboulevard, in 1930 omgedoopt tot Bolwerk.

□ NIEUWBOUW □

De Geertestichting had in eerste instantie aan Piet de Nijs, een plaatselijk architect, opdracht gegeven bouwtekeningen te maken.⁵ Maar toen ging Hendrik Moller zich ermee bemoeien. Hij was voorzitter van Ons Middelbaar Onderwijs (OMO), de vereniging van katholieke middelbare scholen in Brabant, waartoe ook de Bergse scholen behoorden. Moller was een krachtige persoonlijkheid met de neiging alles zelf te willen regelen. Door zijn toedoen werd De Nijs langzaam maar zeker aan de kant geschoven ten gunste van de Limburgse architect Jos Wielders, een goede vriend van Moller en mede betrokken bij diens kort tevoren opgerichte (kunst)tijdschrift *Roeping*.⁶ De bouw ondervond door tegenvallend weer en trage leveranties nogal wat vertraging. Op 21 mei 1928, een jaar later dan gepland, vond de plechtige opening plaats van het gebouw, dat alom de hoogste lof kreeg. Katholiek Bergen stak de vlag uit: men had een uitstekend eigen schoolgebouw dat de concurrentie met de Rijks-H.B.S. zou kunnen aangaan! Met trots kon de bestelde gedenksteen worden ingemetseld. De aandachtige beschouwer zal opmerken dat daarop, ietwat optimistisch, 1927 als jaar van voltooiing was vermeld.

□ DE SCHOOL AAN HET BOLWERK □

De plaatselijke krant *De Zoom* meldde op 21 mei: 'Wij zijn hiermede een monument rijker geworden, waarop



Afb. 1

'R.K. HBS en Hoogere Handelsschool', het huidige Mollerlyceum, in Bergen op Zoom. Aanzicht vanaf Bolwerk Zuid. Op de voorgrond de conciërgewoning. Prentbriefkaart uit 1930.

de stad met recht trotsch mag zijn'. De schrijver kon toen nauwelijks vermoeden dat de voorgevel van dit gebouw inderdaad in 1992 door de gemeente Bergen op Zoom op de monumentenlijst geplaatst zou worden. Wat treft ons nu zo aan dit gebouw aan het Bolwerk? Op het eerste gezicht krijgen we een indruk van zwaarte en massaliteit. Maar een nadere beschouwing levert een levendige horizontale lijn op en ritmisch vooruit-springende en terugwijkende bouwelementen. Doordat de conciërgewoning deel uitmaakt van het voor-aanzicht is er geen symmetrie. Maar een uitgebalan-ceerd krachtenspel van muurvlakken maakt het voor-front desondanks zeer evenwichtig. In een eerste ont-werp was de middenpartij minder geprononceerd. Oorspronkelijk verleende een serie witte natuursteen-blokken boven de vensterpartij van de begane grond de gevel nog een extra ritmisch accent. Tegenwoordig moet de tuinman jaarlijks ingrijpen om dreigende overwoekering van de vensters door klimop te voorko-men. De groene zone tussen stenen ommuring en het gebouw zelf geeft de vereiste afstand, de gevel waardig. Dit aanzicht aan het Bolwerk heeft in de loop der jaren bijna geen verandering ondergaan, afgezien van een enkel ambachtelijk smeedijzeren hekwerk dat is ver-vangen door een roestvrij confectie-exemplaar. Boven de hoofdingang is na de oorlog het opschrift 'R.K. H.B.S. en H.H.S.' gewijzigd in 'Mollerlyceum'. Van de bij de opening nog jonge boompjes leggen er nu bij elke zware herfststorm weer enkele het loodje...

□ STEMMIG EN OVERZICHTELIJK □

Wie het voorrecht heeft om door de hoofdingang het gebouw te mogen binnengaan, wordt verrast door een bijzonder stemmige en overzichtelijke hal, van waaruit in drie richtingen trappen en gangen naar de lokalen leiden. Links en rechts springen twee beeldhouwde hoekfiguren in het oog, voorstellende Het Heilig Hart en Gertrudis.⁷ Gedeeltelijk in de muur opgenomen, zien zij van onder hun verlichte baldakijn al tientallen jaren generaties scholieren aan zich voorbijtrekken. Onverstoorbaar maar intens lijken zij de schooljeugd op haar katholieke plichten te willen wijzen, zoals de opzet moet zijn geweest toen ze daar geplaatst werden. Maar de bepleistering rondom schilfert af, een enkele scheur is zichtbaar, een aantal regels houdt zich met de moed der wanhoop aan de wand vast...

Het licht in de hal is gedempt, maar helderder dan in de gangen. In de begintijd, toen de eerste verdieping van de achterbouw er nog niet was, werd de achterwand afgesloten met een, zoals architect Wielders het noemde, 'mooi kleurig lichtrecht gordijn'.⁸ De twee smalle stroken glas in lood halverwege de trappen naar de eerste verdieping herinneren daar nog aan. Verder bevinden zich in de hal de gedenkstenen die het plaa-tselijk bestuur en de Geertestichting lieten in metselen bij het gereed komen van de bouw.

De lokalen waren, gelet op de bouwvoorschriften van die tijd, ruim, al zijn ze naar onze huidige normen aan de kleine kant. Verrassend, gezien de vrij donkere gan-gen, is de grote hoeveelheid licht in het interieur.

De ramen van de lokalen in de hoofdbouw zijn alle op het zuiden geplaatst, behalve dan die van de tekenloka-len; zij zien, met het oog op de gunstige lichtval, uit op het noorden, de kant van het Bolwerk. De aankleding

is van een serene rust: geen overdadige decoraties. Alleen het smeedwerk aan de trappen geeft enige versiering. De lokaaldeuren zijn voorzien van een eenvoudige karakteristieke betimmering, waarvan de oorspronkelijke kleuren groen, oranje en zwart waren. *De Zoom* schreef: 'Over dit interieur moet het eerste woord van critiek nog gesproken worden. Men is daarover een en al bewondering. Artistieke eenvoud en eenvoudige artisticeit; ziedaar de basis van de schoonheid van dit schoolinterieur. Harmonie van kleur en lijn overal, van boven tot beneden, tot in de uiterste hoeken, zonder enige overdaad, zonder enige luxe. Hierop vestigen wij speciaal de aandacht. Want wanneer men binnentreedt, krijgt men de indruk van luxe en kostbaarheid, maar bij nadere beschouwing blijkt dat men zich vergist. Wat luxe scheen blijkt in werkelijkheid niets anders te zijn dan goede smaak, kunstzinnigheid, getoond en tevoorschijn geroepen, met de gewone eenvoudige materialen. Immers, de materialen die in dit gebouw zijn aangewend, zijn de gebruikelijke grondstoffen, die het Rijk alom voor lagere en middelbare scholen, benevens andere gebouwen toelaat. Maar het gaat als met een stuk krijt. Wie geen kunstzin heeft kan er alleen strepen mee trekken, terwijl de kunstenaar er heerlijke tekeningen mee schept.' Kort na de opening waren er al prentbriefkaarten te koop waarop de school in al zijn glorie te zien was.

□ DE AMSTERDAMSE SCHOOL □

Wie was de voor dit gebouw verantwoordelijke architect? Volgens het overlijdensbericht in het *Limburgs Dagblad* van 2 mei 1949 was Jos Wielders een van de vooraanstaande Limburgse architecten. Hij werd geboren op 3 september 1883 te Sittard. Over zijn opleiding is alleen bekend dat hij gedurende twee jaar de plaatselijke tekenschool volgde. In 1910 werd hij gemeentearchitect van de stad. In 1917 vestigde hij zich als zelfstandig architect. Hij ontwierp een groot aantal bouwwerken, waaronder scholen, kerken en kloosters. Het merendeel van zijn werk bevindt zich in Sittard en omgeving. Het dagblad eindigde met: 'Hij was een op en top Limburger die zich een eigen stijl had ontworpen.' In zijn beginperiode lijkt dit de Amsterdamse School geweest te zijn, al wordt hij in de literatuur over deze stroming niet genoemd. De Amsterdamse School is een stroming in de architectuur die zich hoofdzakelijk in Amsterdam manifesteerde tussen de jaren 1910 en 1930, en dan vooral in nieuwbouwplannen voor stadswijken, met als bekendste voorbeeld het 'Uitbreidingsplan Zuid' in Amsterdam. Met hun grote aandacht voor de vormgeving van de gevels reageerden de architecten op de slecht afge-



Afb. 2

Obligatie uit april 1926 van de St. Geertestichting Bergen op Zoom voor de bouw van een katholieke middelbare school in de stad.

werkte en troosteloos eenvormige stapelwoningen van de negentiende-eeuwse stadswijken. Factoren die verandering van omstandigheden in de hand werkten waren de Woningwet van 1901, die subsidies aan onder meer woningbouwverenigingen mogelijk maakte en het optreden van socialisten in de Amsterdamse raad, van wie vooral F.M. Wibaut als wethouder van Volkshuisvesting zich inzette voor betere en mooiere arbeiderswoningen. Door het uitbreken van de Eerste Wereldoorlog werden veel plannen gedeeltelijk uitgesteld. Maar na 1918 vond er een golf van bouwactiviteiten plaats. Deze duurde tot 1923, toen de subsidie-regeling werd ingetrokken. Dat de bloeiperiode van de Amsterdamse School toen al weer bijna voorbij was,



Afb. 3

Dr. Hendrik Moller (1869-1940), initiator van het katholieke onderwijs in Brabant

(foto: Katholieke Universiteit Nijmegen)

houdt verband met het overlijden van de grote inspirator, architect P. de Klerk. De daarop volgende tweede periode kenmerkte zich door verspreiding en nabootsing in de provincie in een meer sobere vorm.

Welke kenmerken vertoont de Amsterdamse School?

Op de eerste plaats dient gezegd te worden dat de architecten ieder voor zich een uiterst individualistische manier van bouwen hadden. Daarom spreekt men liever van een 'school' dan van een 'stijl'.¹⁰

Gemeenschappelijk was in de beginperiode hun afwijzen van de functionalistische architectuur. Ze wilden zich afzetten tegen stromingen als 'De Stijl' en 'De nieuwe Zakelijkheid', waarvan de architecten meenden dat een zo functioneel mogelijk ontwerp vanzelf schoonheid zou opleveren. In plaats van dit rationalisme, het tonen van de constructie, en de materialen waaruit een bouwwerk bestond, zoals beton, staal en glas, wensten zij een persoonlijk accent, met een voorliefde voor hout en baksteen. Hun vormentaal is grotendeels voortgekomen uit de Engelse 'Art Nouveau' en de Duits-Oostenrijkse 'Wiener Sezession'.¹¹

De organische vormen uit de natuur lijken architectonische nabootsing te vinden. Bij alle architecten staat het streven naar esthetische vormgeving voorop, met integratie van de verschillende takken van kunst(nijverheid) onder leiding van de architect(uur). De gevel

heeft veel aandacht. Constructie en functie worden er vaak ondergeschikt aan gemaakt: deze krijgen een bakstenen omhulsel. Tegenstanders van deze bouwrichting spraken dan ook wel eens smalend van 'parade-architectuur van slechte plattegronden', of ook wel 'schorjesarchitectuur'.

□ WAARACHTIG BLIJVENDE KUNST □

Uit een ontwerp voor een schoolgebouw van 1919 blijkt dat ook Wielders op de hoogte was van de ontwikkelingen in Amsterdam. Tijdens de bouw van de Bergse school had hij in Sittard de verbouwing van de plaatselijke HBS onderhanden. Ook hier bouwde hij, zij het minder opvallend, in de trant van de Amsterdamse School. En zoals het 'Plan Zuid' in Amsterdam in cultureel opzicht de emancipatie van de arbeidende klasse verbeeldde, zo zou de Bergse school gezien kunnen worden als een cultureel symbool van de emancipatie van het katholiek middelbaar onderwijs. Het was tenslotte de eerste bijzondere middelbare OMO-school in Brabant. Moller en Wielders zetten zich met hun kunsttijdschrift *Roeping* in voor een katholieke kunst voor de gemeenschap. Of zoals Moller zei: 'Waarachtig blijvende kunst, groeiend uit katholieke beginselen'.¹² Het schoolgebouw in Bergen op Zoom moet stilistisch tot de tweede periode van de Amsterdamse School gerekend worden. Het ontwerp is wel nog van 1925, maar het beperkte budget bij scholenbouw liet geen

Afb. 4

Architect Jos Wielders, 1883-1949

(foto: Katholiek Documentatie Centrum/Katholiek Leven in Beeld, Nijmegen).



uitbundige bouwconstructies toe. Bovendien werden er zeer strenge eisen aan de functionaliteit gesteld. Maar stijlkenmerken zijn er nog genoeg te vinden.¹³ Met betrekking tot de gevel liet Wielders zich al duidelijk als een aanhanger van de Amsterdamse School herkennen. In een brief aan Moller schreef de Limburgse architect over de samenwerking met de aan hem toegevoegde plaatselijke architect Quirinus Horsten: 'De plattegronden zouden we samen in elkaar kunnen zetten en zou ik dan verder de gevels kunnen uitwerken en teekeningen daarvan op schaal 1 op 10 bezorgen. Aan de hand daarvan zou collega dan de details moeten maken om tenminste iets te doen, doch vrijwel zeker is dat hij sulks onmogelijk kan. In dit geval zou hij de geheele uitvoering op zich kunnen nemen, behalve dan de keuze van de bakstenen en het aangeven van de kleuren van houtwerk, pannen enz.'¹⁴ Op enkele plaatsen heeft de architect zich, zij het voorzichtig, in het metselwerk uitgeleefd: bij de hoofdingang, en aan de Bagijnhofstraat. De dakpannen vormen overal een kleurige omlijsting van het gebouw, ook daar waar feitelijk een andere dakbedekking is toegepast. De dakschilden van de conciërgewoning zijn erg steil. Hoewel er afgeronde hoeken te vinden zijn aan de voorgevel en bij het toegangshek aan de LeGrandstraat, oogt het geheel nogal strak. Er is geen overmatig, maar juist een afgewogen gebruik van golvende vormen afgewisseld met scherpe scheidingen. De bouwelementen zijn in een levendige, coulisseachtige afwisseling dan weer eens naar voren, dan weer eens naar achteren geplaatst. De architect heeft hierbij fraai gebruik gemaakt van de ruimte die hem geboden werd. De horizontale lijn is nadrukkelijk aanwezig aan de voorgevel. Vooral de lange rijen ramen op de eerste verdieping dragen hiertoe bij. Wielders lijkt zich hierbij geïnspireerd te hebben op het 'Bureau Overtoom' van P. Marnette uit 1924. De vensters zijn in brede omljstende houtvlakken geplaatst: zeer typerend voor de Amsterdamse school. Erg karakteristiek is de raampartij die ononderbroken de hoek omgaat. De overeenkomst met het 'Zwarte Huis' van P. Kramer in de Okeghemstraat van 1921 is wat dit betreft opvallend. De ingangspartij is laag, en springt in. Het houtwerk was, geheel in de lijn van de Amsterdamse School, oorspronkelijk wit geschilderd. De Bolwerk-zijde vertoont de voor deze stijl kenmerkende 'gesloten' gevel aan de straatkant. Aan de schoolpleinzijde geven de grote, in kleine vierkante ruitjes verdeelde ramen juist het open karakter weer. Bij de toegangsdeuren en het hekwerk van de ommuring is fraai afgewogen smeedwerk te bewonderen, gebaseerd op organische vormen. Zoals wel vaker bij

architecten uit de Amsterdamse School te zien is, maakte Wielders een kleurig gebruik van glas-in-lood. Er werden bij voorkeur warme kleuren gekozen. De keuze van de tegels in de gang is er een voorbeeld van. Het werden rode vloertegels, afgezet met een contrasterende rand van grijze en zwarte tegels. De wandtegels hebben een warmbruine honingkleur. De groene binnendeuren werden met afgerond latwerk in de kleuren zwart en oranje opgesierd.

□ EEN VERGELIJKING □

In Amsterdam werden in deze periode tientallen scholen in deze bouwstijl opgetrokken. De Bergse school is daarmee goed vergelijkbaar. Er zijn bijvoorbeeld overeenkomsten in steile dakbedekking en raampartijen met de Purmerschool aan de Ilpendammerstraat uit 1924 (Gemeentelijke Dienst Publieke Werken). Wielders bouwwerk is doordrongen van eenzelfde bezielde creatieve geest. Dit is des te opmerkelijker daar hij weinig middelen tot zijn beschikking had, en hij bovendien aan allerlei zakelijke eisen moest voldoen. Een schoonheidscommissie zoals in Amsterdam was er niet. Daar moesten gevelontwerpen ter goedkeuring worden voorgelegd.¹⁵ Vergelijken we dit eens met het oordeel van een kritische rijksbouwmeester, die een eerste ontwerp van Wielders afkeurde, omdat de ramen van de tekenlokalen op de bovenverdieping te klein waren. Hij wilde veel licht doorlatende ramen op het noor-

Afb. 5

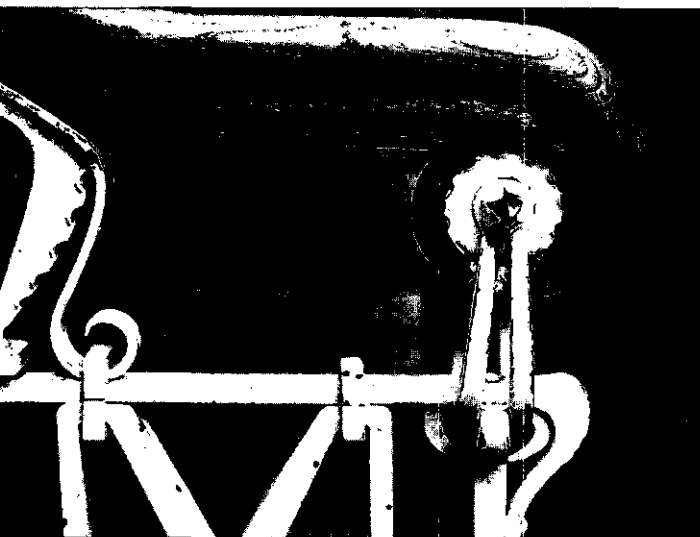
Toegangsdeur Mollerlyceum aan het Bolwerk. Karakteristiek voor de Amsterdamse School is de lage inspringende entree. De toegangsdeur is meestal gevormd en voorzien van smeedwerk en glas in lood.





Afb. 6
H. Hartbeeld in de hal: een voorbeeld van gebonden sculptuur bij de Amsterdamse School. Beeldhouwer P. van Os, 1928.

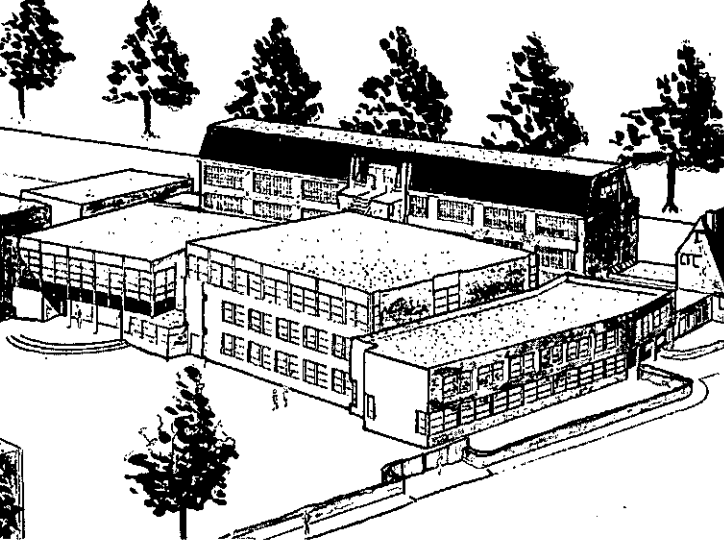
Afb. 7
Detail smeedwerk van de trapleuning in de hal.



den. Zijn opmerking: 'Hetgeen m.i. wel bereikt kan worden zonder de architectuur geweld aan te doen,' moet de ware Amsterdamse School-architect wel heel cru in de oren hebben geklonken!¹⁶ Bij elke afweging van een kunstzinnige vorm moest Wielders functie en financiën een rol laten spelen. *De Zoom* merkte hierover bij de opening terecht op: 'Artistieke eenvoud en eenvoudige artisticeit.'

In 1921 waren alle OMO-scholen nog ondergebracht in diverse gehuurde lokalen of woningen. In 1925 hadden de meeste plaatselijke besturen eigen schoolgebouwen opgericht. Bergen moest zich nog een paar jaar tevreden stellen met de gebrekkige Brogtropsschool. Vergelijken we de nieuwe Bergse school met de overige OMO-schoolgebouwen, dan kunnen we zonder aarzeling aansluiten bij de opmerking die Moller maakte bij de opening in 1928: 'De mooiste'.¹⁷ Inderdaad zijn de meeste overige schoolgebouwen nauwelijks inspirerend van uiterlijk. Het Bolwerk-gebouw springt er bij deze 'leerfabrieken' overtuigend uit. Vele zijn ondertussen vervangen door nog minder inspirerende nieuwbouw. Ook een vergelijking met andere Westbrabantse middelbare scholen die uit die tijd zijn overgebleven valt uit in het voordeel van de Bergse school uit. In Breda werd in dezelfde tijd het O.L. Vrouwe Lyceum gebouwd. Dit gebouw van de plaatselijke architect J. Berben heeft een voor de Amsterdamse School karakteristieke diep inspringende ingang. Maar de gevel is verder nogal eentonig. Hal en trappenhuis met glas in lood zijn daarentegen weer sfeervol.

Hoe verhoudt zich de school tot andere (school)gebouwen in Bergen op Zoom? In 1885 bouwde de plaatselijk zeer actieve architect C. van Genk op de hoek van de Burg. Stulemeyerlaan en het Bolwerk de Rijks-HBS. Een fraai gebouw, typerend voor de negentiende-eeuwse architectuur. Het heeft de voor die tijd gebruikelijke hoge ramen en een ruim overkappend dak, voorzien van veel wit geschilderd hout. Zigzag geplaatste dakpannen in de kleuren rood en zwart, en kleurrijke tegeltableau's in de boognissen van de vensters geven het gebouw een levendig aanzien. Sluitsteentjes zijn van beeldhouwwerk voorzien. De architect bouwde er een vrijstaande conciërgewoning bij. Deze laatste zou Wielders bij zijn ontwerp geïnspireerd kunnen hebben. Verder gaat elke vergelijking mank: de school van Wielders vertoont een opvatting over architectuur uit de eerste twee decennia van de twintigste eeuw. De eigenzinnige horizontale banden van kleine ladderraampjes van Wielders aan de straatzijde staan in sterk contrast met de grote hoog opstaande kruisramen van bouwmeester van Genk. Wielders maakt geen gebruik van neo-renaïssancistische bogen



Afb. 8

Schets van architectenbureau F. Sturm uit Roosendaal voor de nieuwbouw bij bestaande bouw Mollerlyceum, 1990.

en sluitsteentjes als decoratieve vlakvulling zoals van Genk. Zijn geveldecoratie bepaalt door welvingen, houtwerk en metselverbanden het gebouw als een organisch geheel.

Rondom de school werden aan het Bolwerk diverse villa's en huizenblokken gebouwd, waarvan enkele onder invloed van de Amsterdamse School. De gereformeerde kerk van de Amsterdamse-Schoolarchitect T. Boeyinga werd in 1928, bijna gelijktijdig met de school op een honderdtal meters ervandaan opgetrokken.¹⁸

□ TOT SLOT □

In 1949 koos Wielders bij uitbreiding van de achterbouw voor een stilistische voortzetting van de oudbouw. De ramen kregen bijvoorbeeld dezelfde ruitvormige onderverdeling. In 1956 ontwierp de Bergse architect F.J. Rampart twee nieuwe vleugels naar eigen inzicht. De nieuwbouw uit 1991 van het Roosendaalse architectenbureau F. Sturm, kenmerkend voor de zakelijke bouw van de laatste decennia, sluit nog het meest bij de Rampart-vleugels aan. Wegens 'verkeerstechnische problemen', dat wil zeggen de massa's leerlingen die bij leswisselingen door de gangen stromen, adviseerde de Rijksgebouwendienst de nieuwbouw centraal te plaatsen. Hiervoor was de afbraak van de hele achterbouw helaas noodzakelijk. In 1949 werd het interieur nog volstrekt gelijk gemaakt aan dat van 1928. Rector J. Smits zorgde ervoor dat in 1956 dezelfde wand- en vloertegels gebruikt werden als in de oudbouw. Er was toen dus nog sprake van een aanpassing van nieuw aan oud. Nu volgt men bij de grootscheepse nieuwbouw de omgekeerde weg. Met betrekking tot het interieur van de hoofdbouw van Wielders valt het te betreuren dat het

kleurgebruik aangepast is aan de nieuwbouw. De zakelijke en koele kleuren passen wel bij de hedendaagse architectuur, maar detoneren met de warme tinten van vloer- en wandtegels van 1928. De verlaagde plafonds hebben de verhoudingen enigszins verstoord. De centrale hal lijkt aan een zekere wankelmoedigheid onderhevig: niet gerenoveerd, maar ook niet gerestaureerd. De voorgevel is echter afgezien van enige eigentijdse grijze en okerkleurige verfaccnten aan het houtwerk intact gebleven en blijft ongestoord tonen wat zij waard is: een sieraad van Amsterdamse School architectuur. Wandelend door het park aan het Bolwerk en het schoolgebouw passerend, kost het de beschouwer weinig moeite zich weer in de jaren twintig terug te wanen.

NOTEN

- 1 Onderstaand artikel is een samenvatting van enkele hoofdstukken uit mijn doctoraalscriptie: *Van Handelsschool tot Lyceum*, augustus 1993, Universiteit van Amsterdam. Een bewerking ervan verscheen in: M. de Moor (red.), *Een kind van zijn tijd. Mollerlyceum: een brug tussen traditie en vernieuwing* (Bergen op Zoom, 1993).
- 2 Schoolarchief Mollerlyceum (verder aangeduid als 'SA'), 'stukken Huisvesting'.
- 3 SA, 'stukken Bouw', 23 september 1920.
- 4 SA, 'stukken Stichting', nr. 11, 15 augustus 1925.
- 5 Hoewel in de correspondentie melding wordt gemaakt van het betalen en over en weer sturen van de tekeningen, zijn ze noch in het schoolarchief, noch in het Mollerarchief op het Katholieke Documentatie Centrum (KDC) te Nijmegen, of in het O.M.O.-archief in Tilburg te vinden.
- 6 A.H.M. van Schaik, *Dr. Hendrik W.E. Moller* (Tilburg, 1988), 181.
- 7 *De Zoom*, 21 mei 1928, De beelden werden vervaardigd door 'de bekenden beeldhouwer P. van Os uit Tilburg'.
- 8 SA, 'Dossier Architecten en Opzichter', 17 maart 1928. Het werd aangeboden door de leraren; *De Zoom*, 21 mei 1928.
- 9 Het Gemeentearchief van Sittard beschikt alleen over een overlijdensbericht. Behoudens een op Berlage geïnspireerd schoolontwerp in *Bouwwereld* uit 1919 is hij bij het Architectuurmuseum in Rotterdam niet bekend.
- 10 De term werd voor het eerst gebruikt door architect J. Gratama in een artikel over expressionistische architectuur dat in 1916 verscheen in het gedenkboek dat aan Berlage werd aangeboden bij zijn zestigste verjaardag.
- 11 H.J.F. de Roy van Zuidewijn, *Amsterdamse Bouwkunst* (Amsterdam, z.j.) 151.
- 12 Van Schaik, *Hendrik Moller*, 182.
- 13 M. Casciato, *De Amsterdamse School* (Rotterdam, 1991); *Amsterdamse School* (Amsterdam: Stichting Architectuurmuseum, 1979).
- 14 KDC Nijmegen, Brief Wielders aan schoolbestuur, gedateerd 6 augustus 1925, inv.nr. 154.
- 15 *Berlage en het plan Zuid* (Amsterdam: Gemeentearchief Amsterdam, 1992).
- 16 SA, 'Dossier Architecten en Opzichter', 29 april 1926.
- 17 Th.G.A. Hoogbergen, *Over geestdrift en bevolgenheid, 75 jaar Ons Middelbaar Onderwijs* (Tilburg, 1991); passim.
- 18 W. Vermeulen (red.), *Een stad op een berg. Gedenkboek van het eeuwfeest van de Gereformeerde Kerk in Bergen op Zoom* (Bergen op Zoom, 1992).