

# MONUMENTEN VAN DE ARBEID

## Industrieel erfgoed in Brabant

JOOST MICHELS

Rond 1900 kende Noord-Brabant een explosieve groei van de industriële nijverheid.

Deze revolutie resulteerde in een ongekeerde bouwproductie. Bijna een eeuw later dreigen vele van deze fabrieken en andere industriële bouwwerken, zo zij niet reeds lang zijn verdwenen, gesloopt te worden. Inventarisatie kan ervoor zorgen dat een deel van dit erfgoed behouden blijft. In de praktijk blijkt echter dat industriële monumenten maar moeilijk in stand gehouden kunnen worden. Onderstaand artikel betoogt dat het desondanks meer dan de moeite waard is om deze overblijfselen van een bedrijvig verleden voor het nageslacht te bewaren.

Met de blik op oneindig schuifelt de 'lijntrekster' voetje voor voetje naar de aanlegplaats. Het frêle lichaam in een lederen wikkel, vooroverhangend aan het strakgetrokken touw, partij biedend aan de volumineuze schuit in het kanaal... Toen in juli 1929 op het omslag van de *Brabantsche Illustratie* een foto van een jagertje met schuit werd afgedrukt, was deze noeste arbeid in de alledaagse werkelijkheid reeds minder gangbaar geworden.<sup>1</sup> Door een reeks van uitvindingen raakten wind- en waterkracht, maar bovenal spierkracht steeds meer terrein kwijt aan vernuftige apparaten die, gevoed met fossiele brandstoffen, sneller en krachtiger konden

trekken en aandrijven. De explosieve groei van de industriële nijverheid, omstreeks 1900, was onmogelijk geweest zonder deze stoommachines, diesel- en elektrische motoren. Deze revolutie resulteerde in een bouwproductie, die tot dan toe in het Brabantse ongeëvenaard was. Zelfs een eeuw later zien we nog op vele plaatsen in het stedelijke landschap, maar ook daarbuiten, de restanten van deze intensieve bedrijvigheid. Meestal zijn dat gebouwen, waarin men soms nog relictten van de oorspronkelijke machinerieën of gebruiksvoorwerpen aantreft.<sup>2</sup> Uit de aard der zaak zijn deze utilitaire gebouwen vaak schamel en sober, bedoeld als 'tijdelijke' behuizing voor een winstgevend productieproces. Hooguit is de façade wat opzichtiger, omdat die de aandacht van voorbijgangers, potentiële klanten, moest trekken.

### □ IDEALE WAARDE □

Als medewerker van het Monumenten Selectie Project, zo wil ik u opbiechten, heb ik enkele van de mooiste herinneringen overgehouden aan dergelijke uitgeleefde, soms geheel verlaten gebouwen. De als een parel in een oester verstopte stoommachine (1890) in de immens grote textielfabriek van Van Puijenbroek te Goirle, is een treffend voorbeeld van zo'n vergeten monument. De glanzende ijzeren machine staat thans werkeloos in de hoge, koel betegelde ruimte, die slechts door een enkeling wordt betreden. Zelfs de stoffige gereedschapkasten zijn ordelijk achtergelaten, alsof de machinist even naar buiten is gewipt om de oliebus te vullen. Andere, eenvoudiger objecten kunnen, net zo krachtig, het verleden als het ware hebben 'opgezogen'. Niemand weet meer wat de stilgevallen drukmeter bij het chemo-reinigingsgebouw (ca. 1922), op de oostelijke afvalwaterverwerking te Tilburg, ooit als ideale waarde had. En in de Karel I-sigarenfabriek (1915) te Reusel kan men de luxe directiekamer op de begane grond het best links laten liggen. Ga naar de employé-washokken op de verdieping. De penetrante lucht van tabak is er inmiddels verdwenen, maar een eenvoudige object als de sleetse houten vloer drukt als geen ander de oude, zuinige bedrijfscultuur uit.

# BRABANTSCHE ILLUSTRATIE

EDACTIE EN ADMINISTRATIE: ORTHENSTRAAT 45 · 'S-HERTOGENBOSCH · TEL. 1215 · GIRO 129750



## 'N LIJNTREKSTER

een mens zo zwak op 't eerste gezicht kunnen meenen, maar zien in de gewoel betekenis van het moord.

Afb. 1

'Lijntrekster', *Brabantsche Illustratie*, 3 juli 1929.

In onregelmatige delen gezaagd uit kratten waarin de tabak uit Indië en Amerika arriveerde, zijn de planken en plankjes door het vele beroeren van voet- en schoenzolen geheel uitgesleten, op de steenharde knoesten na. Objecten, getekend door intense, repetitieve handelingen en - na decennia - de abrupte stop daarvan. Als men ergens de vinger op de pols van de tijd kan leggen, is het op deze plekken. Helaas lenen dergelijke fragmenten zich zelden voor behoud. Misschien getuigen ze voor velen ook eerder van een ietwat morbide belangstelling voor verval.

### □ EENDRACHTIG WERKVOLK □

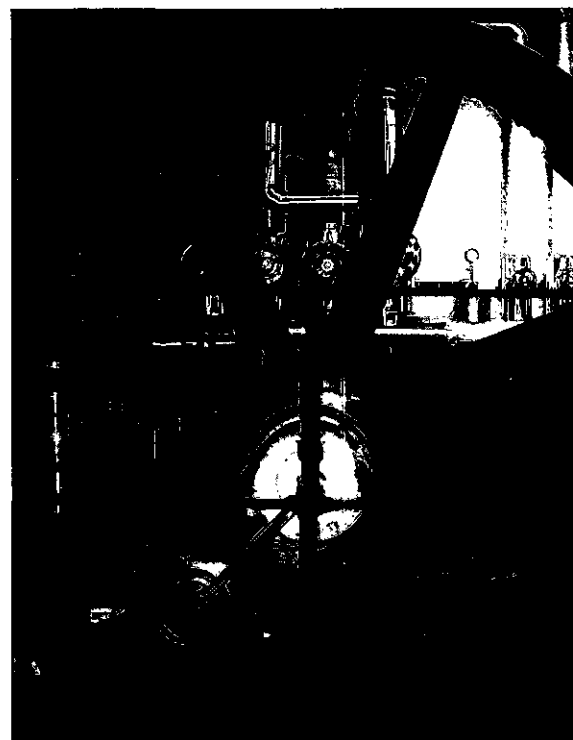
Over het algemeen wordt het publiek liever de hoogpunten van de industriële groei getoond, monumenten die nog steeds getuigen van de oude kracht en bloei. Dat hoeven niet per se gebouwen te zijn. Ook een standbeeld, bijvoorbeeld, kan getuigen van de vroegere invloed van de industriële lobby.

Toen in 1919 Commissaris van de Koningin baron Van Voorst tot Voorst zijn 25-jarig ambtsjubileum vierde op het Gouvernement aan de Bossche Verwersstraat, vond een comité van voornamelijk Brabantse industriëlen daarin aanleiding hem een cadeau aan te bieden. Alhoewel de voorgaande oorlogsjaren in het teken van schaarste en armoede hadden gestaan - waardoor in 's-Hertogenbosch zelfs de traditionele carnavalsviering geen doorgang had gevonden - tastte industrieel Noord-Brabant diep in de geldbuidel voor een passend monument, dat tot in lengte van dagen de dankbaarheid voor het krachtdadige economische beleid van de scheidende commissaris moest uitdrukken. Auguste Falise verkreeg de opdracht en vervaardigde een beeld, dat door stijl en realistische detaillering sterk past in de traditie van zijn Heilig Hart-beelden. Tegen de forse kolom is een bronzen plaquette van de hand van Huib Luns bevestigd, waarop *en profil* het portret van Van Voorst tot Voorst, omvat door een lauwerkrans, is afgebeeld. De gevierde overwinnaar wordt geflankeerd door de personificaties van Gedachte en Daad, terwijl,

Afb. 2

Vliegwiel in de textielfabriek Van Puijenbroek aan de Bergstraat in Goirle

(Foto J. Michels).





Afb. 3  
Meeteklok AWRI-Oost, Hoevense Kanaaldijk, Tilburg  
(foto J. Michels).

hoog uittorend op een krans, een bijenkorf het eendrachtige werkvolk van het nijvere Brabantse gewest symboliseert. Het organiserend comité liet zich vereeuwigen op een bronzen plaquette, bescheiden aangebracht op de achterzijde van het monument. De lijst met 21 namen<sup>3</sup> is een staalkaart van de toenmalige industriële elite, die met hun grootschalige bedrijven een belangrijke bijdrage hebben geleverd aan de ontwikkeling van Noord-Brabant. Want hoe groot is niet de - al dan niet politieke - invloed van deze industrië-

Afb. 4  
Monument voor Commissaris van de Koningin baron Van Voorst tot Voorst bij het voormalige Gouvernement aan de Verwersstraat in 's-Hertogenbosch  
(foto Provincie Noord-Brabant).



len op het leven van de man-in-de-straat geweest? Velen verrichtten arbeid voor één van deze werkgevers, maar vrijwel allen hadden eerbied voor deze *self made men*, wier fabrieken het aanzien van stad en land ingrijpend hadden gewijzigd. Aan de hand van de namen op het monument kunnen we ons een beeld schetsen van dit Brabantse industriële landschap van weleer. De lijst doornemende valt op dat slechts een betrekkelijk klein aantal fabrieken thans nog in situ herkenbaar is, en slechts een nog veel kleiner deel tot ons beschermde erfgoed gaat behoren. Dat laatste geldt onder meer voor de Bossche 'sigarenburcht' van de voorzitter van het comité, Eug. Goulmy, alsmede voor de pompenfabriek van zijn buurman, Henri Grasso. In Grasso's imposante kantoorgebouw, waarvan de enorme hal tot in het kagebint reikt, staat op de dubbele bordestrap een bronzen borstbeeld van de oprichter van de fabriek: het kantoor lijkt als een schrijn om het beeld gebouwd. Dergelijke esthetisch aantrekkelijke gebouwen, bovendien in een stad gelegen die een reputatie heeft hoog te houden op het gebied van monumentenzorg, hebben een redelijke kans op voortbestaan.

Soms kan het zijn dat de identiteit van kleine plaatsen voor een belangrijk deel bepaald werd door de aanwezigheid van een groot bedrijf. Een sprekend voorbeeld is het complex van de draadnagelfabrieken van Van Thiel, markant gesitueerd langs de Zuid-Willemsvaart te Beek en Donk. De gemeenteraad van dit dorp heeft onlangs voorgesteld een deel van de fabriek op de rijksmonumentenlijst te plaatsen, zodat het karakteristieke beeld van het sobere blokvormige kantoorgebouw aan de Zuid-Willemsvaart, waarachter zich langgerekte productiehallen uitstrekken, bewaard blijft. Dat het niet altijd zo afloopt, moge blijken uit de sloop van 'De sok', de kousenfabriek van De Wit te Schijndel. Voor dergelijke grote en puur utilitair gebouwde fabrieksgebouwen is het, wanneer ze eenmaal hun functie verloren hebben, moeilijk een nieuwe bestemming te vinden.

#### □ 40 HECTARE LEERFABRIEKEN □

Meestal wordt, ook in de grotere plaatsen, nauwelijks een poging tot herbestemming gedaan. Treffende voorbeelden zijn er in Oss voorhanden. Van de eens zo machtige vlees- en margarinefabrieken zijn door desinteresse van vorige generaties slechts her en der fragmentarische onderdelen terug te vinden. Een samenhangend beeld bestaat hier al lang niet meer. Het afgelopen jaar is het charmante *château d'industrie* aan de Gasstraat roemloos gesloopt. Dit oude hoofdkantoor van de firma Zwanenberg, markant gesitueerd aan het



Afb. 5  
Vleesconservenfabrieken van Hartog en Zwanenberg aan de  
Gasstraat te Oss, 1926  
(foto Provincie Noord-Brabant/Planologische Dienst).

reusachtige, thans goeddeels geruimde spoorwegem-  
placement, maakte onderdeel uit van een tussen circa  
1880 en 1940 haast organisch gegroeid fabriekskom-  
plex, bestaande uit een labyrint van pekelkelders, kan-  
toortjes, snijkamers, productiehallen en  
opslagplaatsen.<sup>4</sup> In zekere zin worden deze productie-  
gebouwen slachtoffer van hun eigen succes: door de  
veranderende werkprocessen is herinrichting door de  
'Mannen van Zwan' onvermijdelijk. Na verloop van  
tijd is het gebouw echter niet meer aan te passen.  
Thans staat ook het naastgelegen, voormalige gebou-  
wencomplex van Hartog op de nominatie gesloopt te  
worden. De gemeente probeert de eigenaar, die de  
overtollige gebouwen niet meer kan gebruiken, te  
bewegen althans een deel als belangwekkend relict te  
handhaven. De meeste *captains of industry* calculeren  
echter nog beter dan de bekende burger. Met het  
uiterst bescheiden gemeentelijke monumentenbudget  
kunnen de gigantische onderhouds- en herstelkosten  
nauwelijks worden ondervangen. Op zo'n moment is  
de politieke afweging tussen kostbaar cultuurbehoud  
en bijvoorbeeld een extraatje in de thuiszorg of het  
openbaar vervoer snel gemaakt.

De problemen die zich in het algemeen bij het behoud  
van monumentale bouwkunst voordoen, lijken zich in  
de industrieel-archeologische hoek in het kwadraat te  
manifesteren. Als geen ander is een verouderd bedrijfs-  
gebouw economisch onrendabel. De eigenaars zijn  
veelal werkgevers en hebben zo een machtig wapen in  
de hand, waar de bestuurders gevoelig voor zijn. Daar  
komt nog bij dat veel van de gebouwen gekenmerkt  
worden door een perifere ligging, en vaak is door het  
jarenlange gebruik, in combinatie met ontbrekende  
milieuwetgeving, de ondergrond vervuild.<sup>5</sup> Wat bij-  
voorbeeld te doen met de 40 hectare historisch belang-

rijke, maar merendeels leegstaande lederfabrieken in de  
kom van Rijen? Gebrekkig onderhouden en gelegen op  
vervuilde bodem in een gemeente die snel groeit en het  
centrum nieuw leven wil inblazen, ziet de toekomst  
van dit historische looicentrum er donker uit.

De discussies gedurende de laatste twee decennia over  
het belang van het industrieel erfgoed mogen dan heb-  
ben opgeleverd dat in het kader van het Monumenten  
Selectie Project de eerste van een naar schatting hon-  
derdtal grote en kleine Brabantse fabrieksgebouwen<sup>6</sup>  
door de minister worden beschermd; in de dagelijkse  
praktijk van de monumentenzorg blijkt het nog steeds  
erg moeilijk om voor het behoud van een vaak wat ver-  
vallen industrieel object enthousiasme op te wekken.

Of dat ligt aan de hoge kosten van herstel, aan de  
geringe visuele aantrekkelijkheid van een fabriek of aan  
de associaties die een dergelijk gebouw oproept met  
zwaar en vuil werk; het is een feit dat het veel meer  
moeite kost een industrieel object te beschermen dan  
enig ander. De dooddouner is meestal dat een dergelijk  
object slechts van belang is voor 'de specialist'. En  
wanneer er zelfs een geoefend, enigszins voor historie  
gevoelig zintuig voor nodig is om zo'n gebouw te  
appreciëren, dan kan zo'n gebouw toch onmogelijk  
van algemeen belang zijn?

Doordat de zoektocht naar een eventuele nieuwe  
gebruiker lang is, wordt de te nemen hobbel al snel te  
hoog geacht. Vaak kost het gewoon te veel moeite, en  
blijft het bij het uitspreken van de wens naar een  
'creatieve, duurzame herbestemming'. In sommige  
gevallen is het een club particulieren, verenigd in een  
belangenvereniging, die met Don Quichot-achtige  
acties de vroegtijdige sloop van een dergelijk indus-  
trieel monument weten te voorkomen. In onze provin-  
cie hadden bijvoorbeeld de beide perronkappen van  
het NS-station te 's-Hertogenbosch, de locomotiefloods  
te Roosendaal, de kuiperij en kistenfabriek Van de  
Crommert te Veghel en de Witte Dame te Eindhoven  
er al lang niet meer gestaan, als dit opmerkelijke parti-  
culiere initiatief er niet geweest zou zijn.

#### □ GELOOF, HOOP EN LIEFDE □

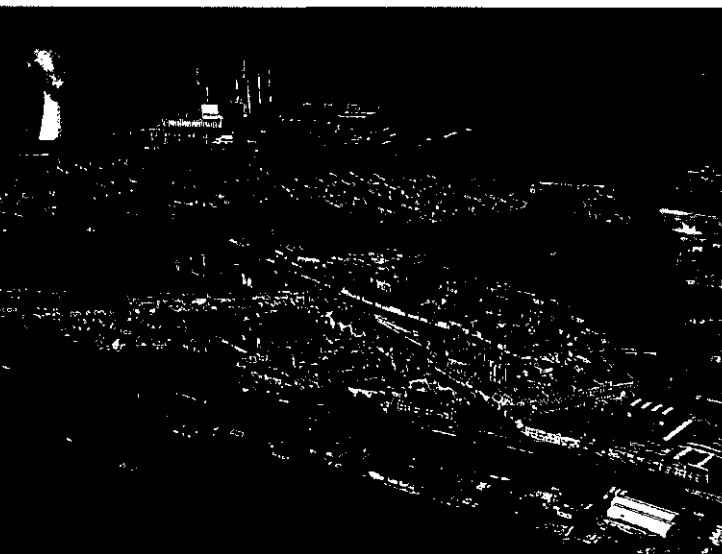
Zoals generaals zich altijd voorbereiden op de vorige  
oorlog, zo zijn monumentenzorgers uitsluitend in de  
weer met voorbijge, afgesloten periodes. Mede gedwon-  
gen door dat vermaledijde artikel 1 van de Monumen-  
tenwet 1988, dat bepaald dat alleen gebouwen ouder  
dan vijftig jaar voor rijksbescherming in aanmerking  
komen, hebben zij nauwelijks oog voor de brede  
stroom van jonge industriële bouwkunst sinds 1940.  
Een willekeurige opsomming van enkele van deze  
gebouwen in onze provincie: de schoenfabriek Berg-

mans te Waalwijk (G. Holt, 1967), Weverij de Ploeg te Bergeyk (G. Rietveld, 1958, in een park van Mien Ruys), de Eindhovense showroom van D.A.F. (A.M. van Empel, 1967) of, om in dezelfde stad te blijven, de eindeloze na-oorlogse gebouwenstroom van Philips, met onder meer de bedrijfsschool (Philips Architecten- en Ingenieursbureau, ca. 1955), het hoofdkantoor aan de Boschdijk (Verhave, De Jong en Stikker, 1965), het Nat.Lab. (1961, Philips A.I.R.) en natuurlijk het magische Evoluon (L.C. Kalff en L. de Bever, 1966). Sommigen zien de waarde van dergelijke jonge gebouwen niet in. De Roosendaalse monumentencommissie bijvoorbeeld achtte het niet raadzaam het kantoor, silogebouw en het kinderlijk eenvoudige 'Laboratorium' van de LIGA-fabriek van General Biscuits op de gemeentelijke monumentenlijst te plaatsen. In oktober 1996 is het complex gesloopt. Men achtte een dergelijk silogebouw, toen reeds leegstaand, eenvoudig van te lage architectuurhistorische kwaliteit. De industriële behoefte aan nieuwe huisvesting is als een perpetuum mobile. De belangen die spelen zijn groot en we moeten ons erbij neerleggen dat van het gebouwde economische netwerk, een puzzel in ontelbare stukjes, slechts enkele fragmentarische elementen voor het nageslacht zullen resteren. Gelukkig is het met de industriële bouw niet anders dan met de rijksbouw-

kunst, of met de stedenbouw in het algemeen: er zal altijd koren tussen het kaf te vinden zijn. Zo blijft de hoop op nieuwe, toekomstige monumenten bestaan. Een schitterend voorbeeld vinden we aan de rand van Geertruidenberg, op het terrein van de Amercentrale. Hier staat, op het nationale knooppunt Oudenrijn van hoogspanningslijnen, de rijzige koeltoren van eenheden 8 en 9, daterend uit 1980. In de ketels van deze kolengestookte eenheden, waar een temperatuur van 540 graden heerst, wordt per uur maar liefst 480.000 kilo kolen gestort. Indien de Amer niet voldoende koelcapaciteit biedt, wordt de 130 meter hoge toren ingeschakeld. Een heel bijzonder uitzicht op deze reus, gebouwd in de as van de oude Markt, heeft men vanaf de voet van de Geertruidiskerk aldaar. De vierkante, stompe bakstenen kerktoren aan het historische marktplein staat in scherp contrast met de ronde, gewapend betonnen koeltoren en lijkt bij deze in het niet te vallen. Niets lijkt sterker de nieuwe waarden uit te drukken van het post-moderne fin-de-siècle. De oude tijding van Geloof, Hoop en Liefde is geheel overschaduwed door die van Kracht, Licht en Warmte. Aan dit laatste drietal, waarvan de personificaties reeds in het oude P.N.E.M.-hoofdkantoor (K.C. Suyling, 1921) aan de Koningslaan in 's-Hertogenbosch in mozaïek werden vereeuwigd, is de toekomst. □

#### Afb. 6

Luchtfoto van Geertruidenberg: op de voorgrond de oude vestingstad met in het centrum de Sint-Geertruidiskerk, op de achtergrond de Amercentrale met zijn imposante koeltoren (foto Johan van Gorp, Breda).



#### NOTEN

- 1 *Brabantse Illustratie*, jrg. 3, nr. 14, 3 juli 1929.
- 2 Een bijzondere studie waarin zowel de gebouwen, hun historische context, als de resterende machinerieën worden belicht, is: J.C.J.M. Starmans en M.M.R. Daru-Schoemann, *Industrieel erfgoed in Limburg. Verslag van een onderzoek naar onvoerende en roerende industrieel-archeologische relicten* (Leeuwarden/Maastricht, 1990).
- 3 Het comité bestond uit Eug. Goulmy (voorz.), Cons. Teulings (secr.), J.P. Asselbergs (Bergen op Zoom), A.N. van Oerle (Boxtel), J. Smits en C.H. Stulemeijer (Breda), C. Bressers (Dongen), J.W. van der Put (Eindhoven), A.W. van Thiel en P.J.J. de Wit (Helmond), Henri Grasso en L. de Gruyter ('s-Hertogenbosch), H. Hartog, Frans Jurgens en N. Zwanenberg (Oss), L.M.A. van Loon (Steenbergen), Lambert de Beer, H.M.J. Blomjous en J.F. Mutsaerts (Tilburg), E. Klijberg en A.H. van Schijndel (Waalwijk).
- 4 T. Langenhuyzen, *Van concurrentie naar eenheid. Aspecten van de geschiedenis van Hartog's en Zwanenberg's Fabrieken en de Unilever Vleesgroep te Oss* (Oss, 1988) 58-59.
- 5 Voor een globaal overzicht van de vervuilde sites, alsmede een intrigerend samenspel van industriële archeologie en bodemsanering, zie: J.A.W. Nieuwkoop, *Bedrijfsactiviteiten en bodemverontreiniging in het verleden in Noord-Brabant* (Eindhoven: Technische Universiteit Eindhoven, 1989).
- 6 Plus een viertal 'beschermd stadsgezichten' die het karakter van een kleinschalig industriële landschap hebben: het Eindhovense Philipsdorp, Batadorp te Best, Budel-Dorplein en de turfstrooiselkolonie Helenaveen te Deurne. Zie: J. Michels, 'Arbeid Adel. De opkomst en neergang van drie Brabantse companytowns', in: *Geografie*, jrg. 2, december 1993.