

# DE WAALSE KERK TE BREDA

R. MAGENDANS

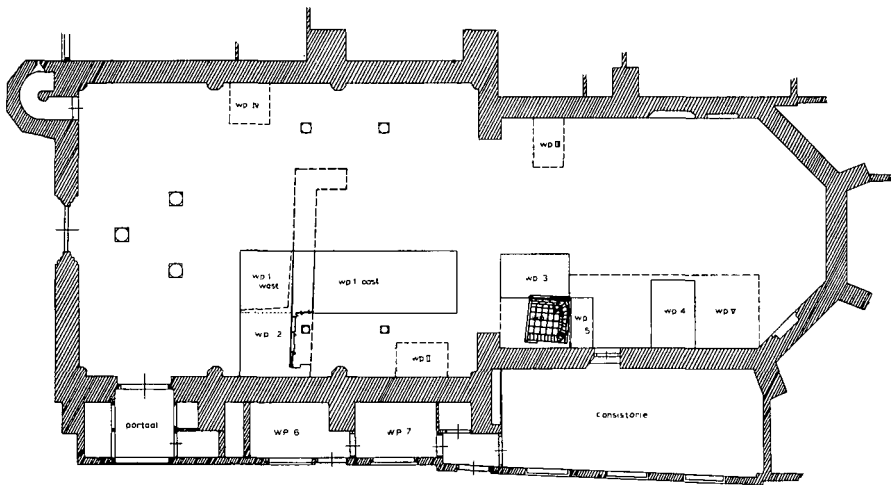
## KORT VERSLAG VAN DE OPGRAVINGEN

Aan de ingang van het Begijnhof aan de Catharinastraat in Breda ligt de Waalse Kerk. De kerk was hard aan restauratie toe en in het Monumentenjaar 1975 werd dan ook, in het kader van de actie „Het vergeet-mij-nietje van Breda”, speciale aandacht voor de kerk gevraagd. De mogelijkheid werd zo geopend inderdaad tot restauratie over te gaan.

Toen de aannemer, na verwijdering van de kerkbanken en de plavuizen vloer, het vloerniveau ca. 1/2 m verlaagd had, verrichtte de Archeologische Werkgroep Breda (A.W.B.) gedurende 12 weekends in de winter van 1978/1979 opgravingen in de kerk.

De resultaten van dit onderzoek waren dermate interessant dat, kort na de aanstelling van een stadsarcheologe in augustus 1981, werd besloten het onderzoek voort te zetten<sup>1)</sup>. Dit gebeurde in twee fases: de hoofdruimte van de kerk in augustus/september 1981, de voorbouw in december 1981/januari 1982 (fig. 1).

Onderstaand artikel is een kort, voorlopig verslag van de opgravingen



figuur 1

— CATHARINA — STRAAT —

1978/1979 en van de eerste fase 1981. Het eindverslag van de gehele opgraving zal verschijnen in jaargang 1982 van het Jaarboek „De Oranjeboom”.

## GESCHIEDENIS

In de literatuur wordt de geschiedenis van de Waalse Kerk door de eeuwen heen uitvoerig behandeld. In het kort komt het hier op neer: nadat de kerk door (de volgelingen van?) de Nassaus gebruikt was, werd zij in 1535 aan de Begijnen toegewezen. In 1590 kwam de kerk in handen van de Walen, die haar echter in 1625 weer aan de Begijnen moesten afstaan. Uiteindelijk, in 1649, werd zij definitief toegewezen aan de Waalse Gemeente.

Scherft (1953, p. 61) noemt als eerste vermelding van de kerk, toen nog Wendelinuskapel geheten, het jaar 1440. Andere bronnen (Cerutti e.a., 1952, p. 277; Kalf, 1912, p. 124) geven 1446 als eerste datum.

Scherft (1953, p. 62) veronderstelt dat de verering van Wendelinus rond 1400 met het gevolg van de Nassaus naar Breda kwam. Dit sluit aan bij het zwijgen van de historische bronnen over een eventuele voorloper van de Wendelinuskapel. Zoals zal blijken, sluiten ook de resultaten van het archeologisch onderzoek een voorganger uit.

De opgraving 1981 viel samen met het historisch onderzoek naar de noordzijde van de Catharinastraat, dat door de heer J. Paquay in de gemeentelijke archieven werd uitgevoerd. Hij was zo vriendelijk de gegevens omtrent het betreffende straatgedeelte voor publikatie vrij te geven.

Bij zijn onderzoek stuitte hij op twee hele en twee halve aaneengesloten huisjes, die niet in de bestaande percelenrij konden worden ondergebracht en die ook niet meer voorkwamen in de latere archieven.

In 1429 heeft Johanna van Polanen, jonkvrouwe van Nassau, minstens 2½, waarschijnlijk alle drie de huisjes in haar bezit gekregen. Dan, in 1440,

wordt melding gemaakt van een inmiddels gebouwde Wendelinuskapel, waar Graaf Jan IV in 1446 een beneficie van St.-Wendelinus sticht in naam van zijn in 1445 overleden moeder Johanna van Polanen.<sup>2)</sup>

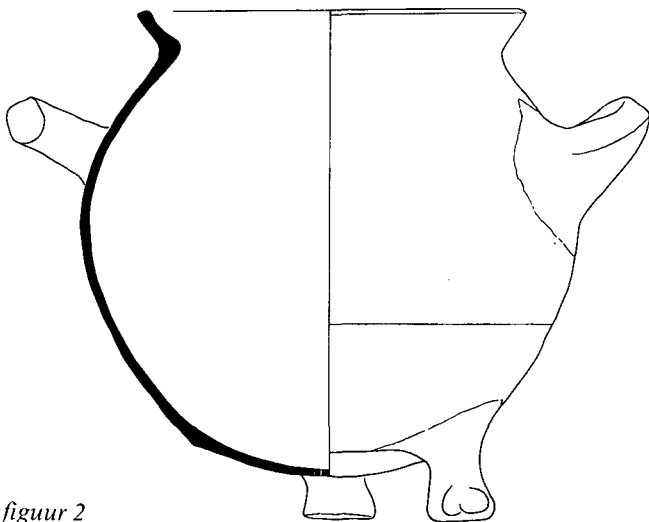
Deze historische gegevens, gevoegd bij de resultaten van het archeologisch onderzoek, maken aannemelijk dat in het begin van de 15<sup>e</sup> eeuw huisjes stonden op de plek van de latere Wendelinuskapel, die werden afgebroken om plaats te maken voor de bouw van deze kapel. De opdracht voor de bouw kwam vermoedelijk van Johanna van Polanen.

Het gebouw werd zodanig neergezet dat er een ruimte ontstond tussen de kapel en de rooilijn van de huidige Catharinastraat. Dit tussenliggende terrein behoorde toe aan de Begijnen, die er in 1544 drie huisjes op bouwden. Twee van de drie werden vervolgens op 7 april 1637 aan de Waalse Gemeente verhuurd om een nieuwe ingang tot de kerk vanaf de Catharinastraat te kunnen maken en tevens over een consistoriekamer te kunnen beschikken.

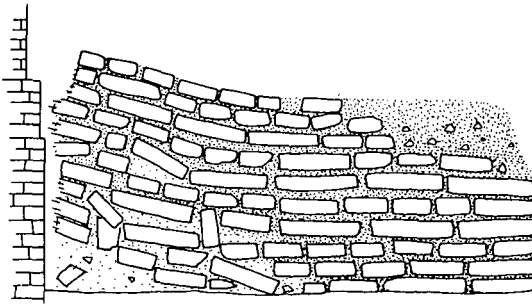
#### DE OPGRAVING 1978/1979<sup>3)</sup>

Vrijwel direct na de start van de werkzaamheden stuitte de A.W.B. op een haardplaats met in de noordoosthoek een ingegraven aspot (fig. 1 en 2)<sup>4)</sup>.

Dit *bodemspoor* bestond uit een vloertje van 24 grijze plavuizen, formaat 18 x 18 x ? cm, 5 aan 5 gerangschikt, waarbij de meest zuidoostelijk gelegen plavuis vervangen was door baksteen. In de noordoosthoek was in dit vierkant een ronde uitsparing voor de aspot gemaakt. Zuid-, noord- en oostzijde van de plavuizenvloer waren omlijst met haaks gelegde bakstenen (formaat 21-24 x 9-10,5 x 4-5 cm). Aansluitend aan de oostzijde lagen de bakstenen radiaalsgewijs. De zuidoosthoek van het vloertje vertoonde brandsporen. De stookplaats was ongefundeerd behalve in het oosten waar zich onder de ra-



figuur 2



figuur 3

dialen (de „wang”) een fundering van tien baksteenlagen diep bevond. Deze fundering was zo slordig gemetseld, dat zij naar het noorden toe aanzienlijk verzakt leek (fig. 3). Zowel de oost- als de noordzijde van deze fundering was recht afgewerkt. De bakstenen omlijsting aan de uiterste zuidkant van de haardplaats was gedeeltelijk weggekapt, zodanig dat tussen haardplaats en naastliggende kerkmuur een ruimte van ca. 0,20 m overbleef.

De haardplaats moet gedateerd worden aan de hand van de ingegraven aspot en de relatie haardplaats/kerkmuur<sup>5</sup>). Het profiel van de aspot is, mogelijk vroeg, 15<sup>e</sup> eeuws (zie onder). Ook de bijzonder goede kwaliteit van het glazuur is hiermee niet in tegenspraak<sup>6</sup>). De tijdens de opgraving 1981 bestudeerde stratigrafie aan de randen van de stookplaats bracht geen uitkomst voor een datering, omdat deze stratigrafie geen verbinding had met de kerkmuur. Het weggakken evenwijdig aan de kerkmuur van de zuidkant van de stookvloer (die onder een hoek van 7 graden op de muur lag) wijst op aanwezigheid van de vloer ten tijde van de bouw van de Wendelinuskapel.

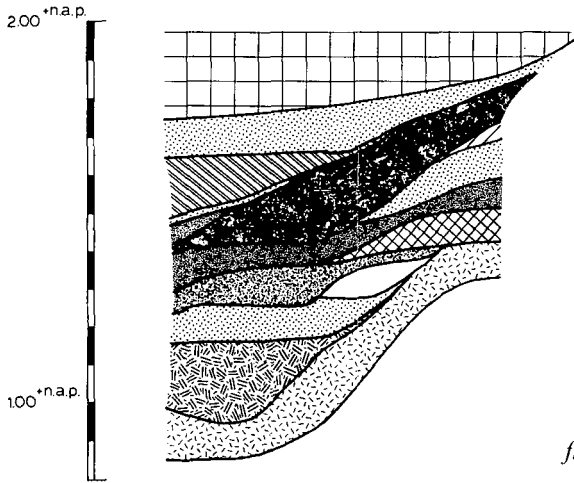
Duidelijk kon tijdens de opgraving 1981 geconstateerd worden dat alle begravingen in de kerk later dan de stookvloer waren. De oudste begravingen lagen op ca. 0,20 m evenwijdig aan de haardplaats; van oversnijding was geen sprake. Kennelijk was de haardplaats al aanwezig toen de eerste begravingen plaatsvonden.

Voegen we deze argumenten bij de historische gegevens, dan kan de enige conclusie zijn dat de haardplaats ouder is dan de kerkmuur en tot de fase behoort direct voorafgaand aan de bouw van de Wendelinuskapel.

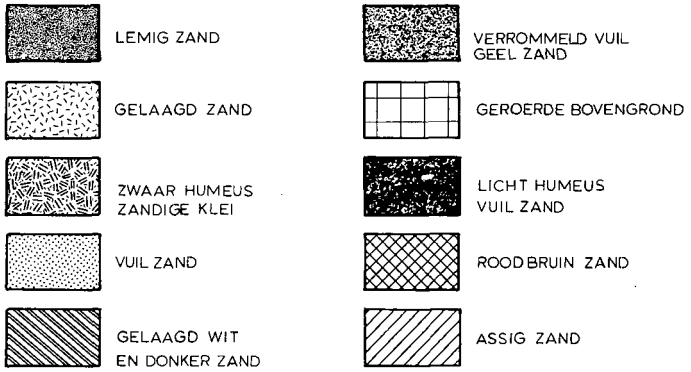
De aanwezigheid van huizen maakt tevens het bestaan van een voorloper van de Wendelinuskapel op deze plek onmogelijk. Een ander grondspoor werd aangetroffen in het west- en zuidprofiel van wp. II (fig. 4). Hier tekende zich duidelijk de humeuze vulling van een kreekje af. Het kreekje had zich in het schone zand ingeslepen. Over de verlandingsfase heen lag een aantal opgebrachte niveaus. Er konden geen loopniveaus onderscheiden worden.

Andere bodemsporen bestonden uit fragmenten van lemen vloertjes van witgele, zandige klei, en een aantal platte Doornikse stenen, weliswaar geordend maar zonder onderling verband.

Het niet stratigrafisch verzamelde *aardewerk* bestond uit Paffrath, Andenne, blauwgrijs en rood inheems, steengoed, en een enkel stukje post-middeleeuws materiaal. Het Paffrath (slechts enkele wandfragmenten) en Andenne

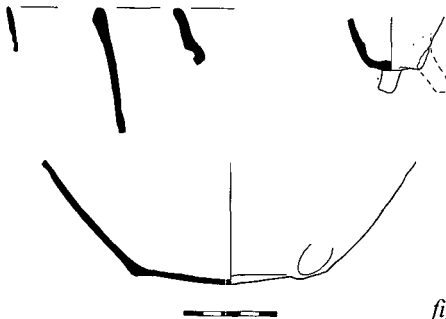


figuur 4



aardewerk kwam uit de kreekvulling van wp. II.

De groep Andenne bestond (naast wandfragmenten) uit een manchetrand, een lensvormige bodem met drie uitgeknepen standlobben, een bodemfragment met aangezette worstvormige pootjes, en fragmenten van een hoorn (fig. 5).

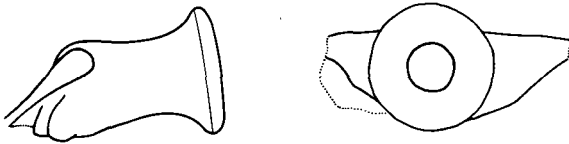


figuur 5

Het merendeel van het blauwgrijze aardewerk werd aangetroffen in wp. V en bestond uit fragmenten van kannen en schalen. Tevens werden fragmenten van een ronde vuurklok gevonden.

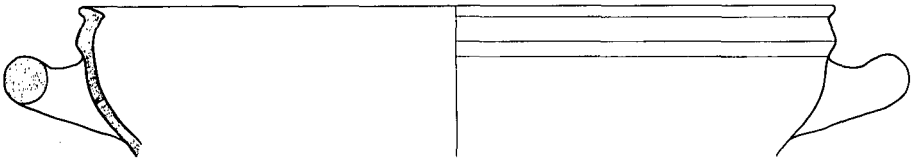
Het inheems rood bestond uit fragmenten van grappen, kannen, schalen, en bakpannen. Er werden geen (fragmenten van) borden of bordjes gevonden. Ook ontbreken in de hele vondstgroep de gele slibversieringen.

Er werd een aantal vroege grape-oren gevonden: hoekige, hoge oren. De late-ronde worstoren waren echter verre in de meerderheid. Van de bakpannen was de steel van één vroeg exemplaar aanwezig (fig. 6); andere exempla-



figuur 6

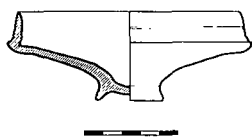
ren hadden een platte greep met „middenrib” of omgeslagen zijkanten. Eén kom was voor een deel te reconstrueren: de doorsnede bedroeg 0,40 m. De kom stond op lobvoeten. Het worstvormig oor was horizontaal aan de kom geplaatst (fig. 7).



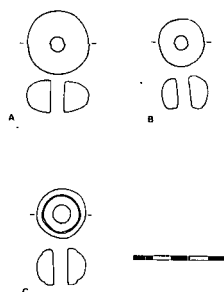
figuur 7

De opvallendste vondst in de rood inheemse groep was de aspot in de haardplaats. Deze grape (hoogte 0,27 m, max. Ø 0,26 m) heeft twee horizontaal geplaatste oren (fig. 2). De binnenzijde is geheel geglazuurd, de buitenzijde vanaf de rand tot aan de grootste buikomvang. De drie pootjes suggereren een oorspronkelijk gebruik op de haardplaats; later werd de pot ingegraven. Het baksel is oranje-rood van kleur. Het profiel van de pot is, mogelijk vroeg, 15<sup>e</sup> eeuws. Hoewel verwante potten ook elders wel zijn aangetroffen, lijkt de combinatie van grape-vorm en horizontaal geplaatste oren zeldzaam. De ongebruikelijke stand van de oren zou een aanwijzing kunnen zijn dat de aspot niet secundair is gebruikt. Horizontale oren maken het omkiepen en leeggooien van de pot eenvoudiger en plaatsen de handen zo ver mogelijk van de warmte af.

Het steengoed werd vertegenwoordigd door Siegburg materiaal uit de 13<sup>e</sup> tot en met de 15<sup>e</sup> eeuw. De groep bestond, zoals gebruikelijk, voornamelijk uit kroezen en kannen; er werd één fragment van een bakje gevonden (fig. 8).



figuur 8



figuur 9

Het postmiddeleeuws materiaal bestond uit een vroeg 16<sup>e</sup> eeuwse majolika-fragment, een aantal fragmenten van een Westerwaldkan (ca. 1650-1700), een 17<sup>e</sup> eeuwse oortje van inheems rood aardewerk, en fragmenten van een vuurtestje. Dit aardewerk moet bij een latere ingraving in de kerk zijn terechtgekomen.

Tot de aardewerkvondsten behoorden ook twee spinklosjes, beide uit de kreekvulling van wp. II (fig. 9 c; a en b kwamen uit de opgraving 1981).

Bij het ontbreken van een stratigrafische indeling moet het aardewerk als één vondstgroep beschouwd worden. Met enige terughoudendheid kan dan gesteld worden dat deze groep een continuïteit vertoont vanaf wellicht de 12<sup>e</sup>, zeker vanaf de 13<sup>e</sup> eeuw tot in de 15<sup>e</sup> eeuw. Het tijdshiaat met het kleine aantal vondsten uit de 16<sup>e</sup> en 17<sup>e</sup> eeuw geeft mijns inziens het karakter van deze vondsten weer: namelijk komend uit latere ingraving(en).

#### DE OPGRAVING 1981 – EERSTE FASE<sup>7)</sup>

Als prioriteit bij deze opgraving werd gesteld de aard, het verloop en de datering van het in wp. II aangesneden waterloopje vast te stellen. Tweede probleemstelling was de datering van de hardplaats en samenhang met eventuele andere sporen en/of verschijnselen.

Een werksleuf evenwijdig aan de kerkmuur, zo dicht mogelijk bij de kreek, met van daar uit dwars op de muur, ter hoogte van de westelijke spaarboog in de fundering, een aansluitende sleuf, moest aan de eerste vraagstelling tegemoet komen.

De hoofdsleuf kon, bij voldoende tijd, naar het oosten toe verlengd worden en zo aansluiten op de hardplaats (fig. 1).

De *stratigrafie* was merendeels ernstig verstoord. De bovenste laag van alle werkputten was ca. 0,90 – 1,00 m dik en bestond uit verrommelde grond met begravingen, zowel primair als secundair. De begravingen zijn voornamelijk die van Begijnen<sup>7)</sup>, die van 1535 tot ca. 1830 in de kerk begraven werden. Er heeft in de loop van de eeuwen minstens één keer, maar waarschijnlijk vaker, herbegraving plaatsgevonden: tijdens de opgraving kwamen regelmatig clusters van schedels of rechtopstaande, met twee handen juist te om-

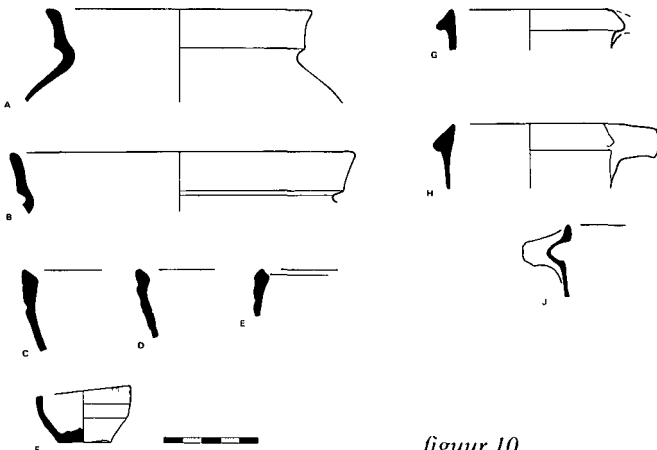
vatten, bundels pijpbeenderen naar boven. Deze laag moest vanwege het sterk verrommelde karakter als geroerde bovengrond worden beschouwd. De onderste laag bestond uit schoon zand. Deze laag helt licht af naar het westen.

Tussen de geroerde bovengrond en het pleistocene zand lag gemiddeld een pakket van ca. 1,00 m. Dit was plaatselijk doorsneden door ingravingen, waarvan het ingravingsniveau door de bovengrond verstoord was. Niet overal was dit echter het geval. Het duidelijkste, min of meer aansluitende beeld, gaven wp. 1 en 2. Hier was duidelijk de kreek (zie boven) waar te nemen. Deze vertoonde een gelaagdheid van humeuze bandjes, afgewisseld met zandige spoellaagjes.

De spoellaagjes aan de rand van de kreek waren tot hoog in het profiel waarneembaar. We moeten dan ook aannemen dat de kreek betrekkelijk lang als zodanig herkenbaar is gebleven. Op één plaats leek het profiel van de kreek vier hoofdfases aan te geven: een open fase, een verlandingsfase, een tweede open fase en een tweede verlandingsfase. Het gebied juist naast de kreek gaf gelijktijdig met de eerste verlandingsfase en/of de eerste open fase een egaal zandig, licht humeus pakket te zien met aan de onderkant, als overgang naar het pleistocene zand, sporen van vegetatie (wortels). Aard en omvang van deze wortels wezen eerder op flinke struiken dan op bomen.

Over deze fase heen ligt een dun, zwaar humeus laagje, vermoedelijk samenhangend met de eerste bewoningsfase. Het strekt zich ook over een deel van de kreek uit, waarschijnlijk onder de tweede open fase. Het bandje ligt tevens direct onder het niveau van de insteek van het noordelijke (oudste) greppeltje (zie onder). Direct op het humeuze laagje lag elders de bouwsleuf van het muurtje (zie onder).

Aan *bodemsporen* was, zoals gezegd, in de eerste plaats in wp. 2 en het westelijk deel van wp. 1 het waterloopje van wp. II aanwezig. Naast niet dateerbare fragmenten blauwgrijs, rood inheems, Andenne, en kogelpotaardewerk



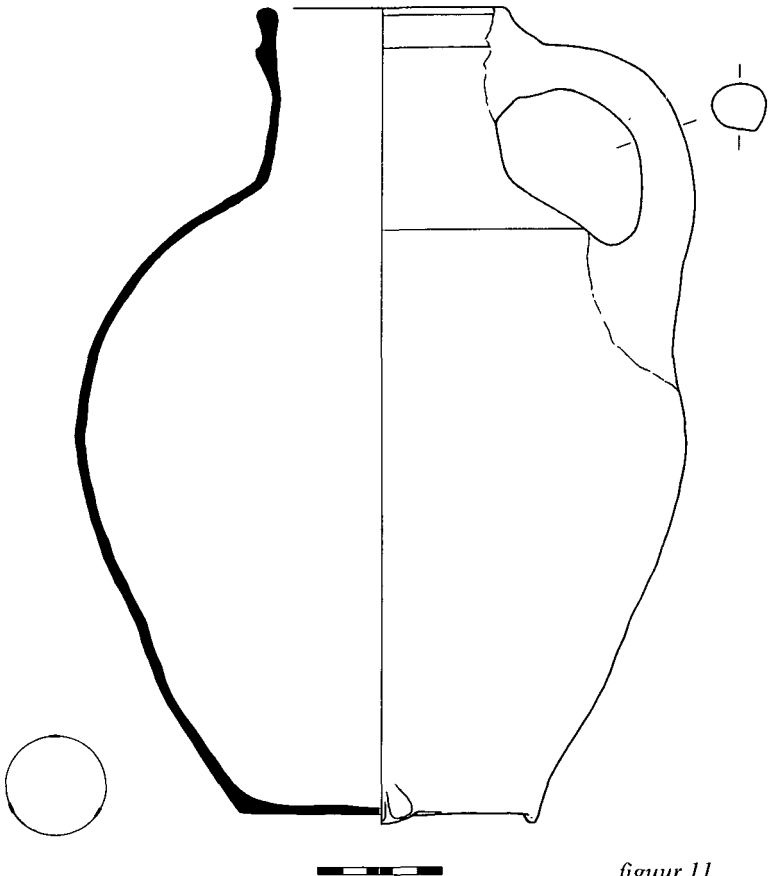
figuur 10



werd in de bovenlagen van de kreekvulling alleen Siegburg als goed daterend materiaal gevonden. Merendeels stamt dit uit de periode 1275-1300, één stuk vóór 1275. De onderkant van de kreek lag echter nog een stuk lager: hieruit kwamen geen dateerbare vondsten. Wel werd in het oostprofiel van wp. 1 in een zandige afzetting op de overgang spoellaagjes/pleistoceen zand een Andenne bakje gevonden dat in de periode 1175-1225 thuis hoort (fig. 10 f).

Een tot in het schone zand reikende, tamelijk recente kuil verstoorde een groot deel van het beeld in wp. 1. De kuil doorsneed in het noordprofiel o.a. een grijze leemlaag van ca. 0,15 m dikte. De leemlaag was ook in het oostprofiel van de werkput nog te traceren. In deze laag werd een vrijwel volledige blauwgrijze kan gevonden (fig. 11). Noch deze laag, noch er mee samenhangende lagen werden echter elders aangetroffen. Het geheel bleef daarmee „in de lucht” hangen.

Onderin dezelfde werkput werden twee greppelachtige, vrij ondiepe sporen aangetroffen, beide evenwijdig aan de rooilijn van de straat lopend. De spo-



figuur 11

ren oversneden elkaar vrijwel over hun gehele lengte: het noordelijke spoor is ouder dan het zuidelijke. Deze greppeltjes waren duidelijk gegraven; wel kon er af en toe een spoellaagje in worden onderscheiden. Het jongste greppeltje was vrijwel vondstloos (één kogelpotfragment), het oudste spoor bevatte aan aardewerk alleen een aantal Paffrath stukken. De greppeltjes zetten zich voort in wp. 3 en 4, maar leverden daar geen duidelijk beeld meer op.

Het al hierboven genoemde bakstenen muurtje in wp. 1 was maximaal 0,29 m (vijf baksteenlagen) hoog en 0,62 m breed; de oriëntatie was noord/zuid. Door middel van boringen kon worden vastgesteld dat de muur in noordelijke richting nog maximaal 6,30 m doorliep en vervolgens met een (vermoedelijk) rechte hoek nog maximaal 1 m naar het oosten ging. De westzijde leek oorspronkelijk te zijn, de oostzijde was dat zeker niet. Hier waren sporen van wegkapping zichtbaar. De zuidkant was afgebroken, zodanig dat tussen muur en kerk ca. 0,35 m ruimte overbleef. De aan de zuidkant tot drie bakstenen hoog gereduceerde muur liep trapsgewijs af tot één baksteenhoogte. Duidelijk was te zien dat de muur niet ter plaatse een hoek had gemaakt. De oriëntatie ten opzichte van de kerkmuur was vrijwel loodrecht (met een afwijking van 2 graden). De baksteenformaten hadden een gemiddelde van 21 x 10 x 4,5 cm. Absolute datering van dit muurtje was niet mogelijk. Wel kon geconstateerd worden dat het jonger was dan de beide greppeltjes, en ouder dan de kerkmuur.

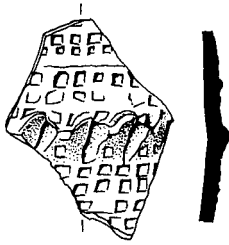
De *aardewerk* vondstgroep 1981 had, zoals te verwachten, een samenstelling overeenkomstig aan die van 1978-1979, op één uitzondering na: ditmaal werd ook kogelpotaardewerk (ca. 800-1300) gevonden.

De kogelpotwanden werden voornamelijk in het onderste deel van de ongestoorde stratigrafie aangetroffen. Het Andenne materiaal was niet talrijk, maar bevatte een aantal aardige fragmenten (fig. 10). Het moet voornamelijk gedateerd worden in de periodes IIb/IIIb (Borremans 1966), d.w.z. eerste kwart 13<sup>e</sup> eeuw tot midden 14<sup>e</sup> eeuw.

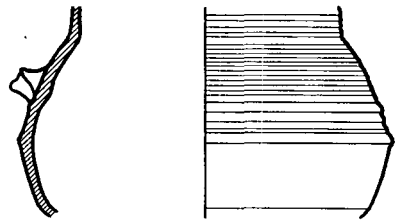
Een „pindabakje” (fig. 10 f) bleek de bodem te zijn van een oudtijds gebroken kannetje dat aan de bovenkant was bijgeslepen. Dit was goed te zien aan de glazuurdruppels, die wel aan de zijkant maar niet op de bovenrand van het bakje aanwezig waren. Het kannetje moet gedateerd worden ca. 1175-1225<sup>8</sup>).

Het Paffrath, evenals de kogelpotten slechts globaal te dateren (eind 12<sup>e</sup> en 13<sup>e</sup> eeuw) en eveneens alleen in wandfragmenten aanwezig, bevond zich in de onder- en middenniveaus van de ongestoorde stratigrafie.

Van het blauwgrijs werd een groot aantal wandfragmenten gevonden, naast oren en randen van kannen, en fragmenten van schalen en kommen. De aanwezigheid van graven op lobvoeten werd aangetoond door een aantal wandfragmenten met geprononceerde draairingen. Deze graven moeten in de 13<sup>e</sup> eeuw gedateerd worden. Eén, niet te plaatsen wandfragment had een ongebruikelijke versiering: een tweedelig radstempelmotief met daartussen in één rij vingerindrukken (fig. 12). Datering van dit stuk valt in de 13<sup>e</sup> eeuw.



figuur 12



figuur 13

Het enige complete stuk, en kan (zie ook boven), is in figuur 11 afgebeeld. De afmetingen zijn: hoogte 0,32 m, max. Ø 0,24 m. Deze afmetingen zijn gewoonlijk die van een kruik en zijn voor een kan ongebruikelijk. De kan staat op drie lobvoeten. Zij werd waarschijnlijk rond 1400, misschien iets vroeger, vervaardigd.

Het blauwgrijs aardewerk werd in alle niveaus van de stratigrafie aangetroffen.

Van het rood inheemse aardewerk werd het ongeglazuurde deel vooral in de midden- en onderniveaus van de stratigrafie aangetroffen, het geglazuurde in de midden- en bovenniveaus. Naast zeer weinig kanfragmenten was er de gebruikelijke overvloed aan grape-fragmenten. De grape-oren waren zowel van vroege als van late exemplaren afkomstig. In één geval was een twee-orige grape aanwijsbaar door een fragment met ingekerfd golfpatroon. Datering: eind 14<sup>e</sup>, begin 15<sup>e</sup> eeuw. Bakpannen waren aanwezig in de vorm van één rand en vier stelen. Alle stelen waren van het platte type met middenrib; ze konden in de 14<sup>e</sup>/15<sup>e</sup> eeuw gedateerd worden. Verder waren er fragmenten van een ongesteelde kom (?), vetvanger en kaarsenmakersbak. De grote afwezigen waren ook hier weer kamerpotten, borden en platte schalen. Er werd niet één fragment met gele slibversiering aangetroffen.

Het steengoed was ook deze keer weer geheel afkomstig uit Siegburg. De groep bestond voornamelijk uit wandfragmenten van wit, gevlamd en geglazuurd steengoed. Herkenbaar waren fragmenten van drinkbekers (fig. 13), grote kannen op lobvoeten, en kannen op standringen. Dateringen lopen vanaf de 13<sup>e</sup> eeuw (grove magering) tot in de 15<sup>e</sup> eeuw. Het steengoed werd gevonden in de midden- en bovenniveaus van de stratigrafie.

Projecteren we de daterende vondsten in de stratigrafie van de opgraving, dan kunnen we constateren dat op een niveau vlak boven en aansluitend op de ongeroerde ondergrond materiaal gevonden werd dat in de periode rond 1200 geplaatst moet worden. De niet-daterende vondsten op deze hoogte waren daarmee niet in tegenspraak. De bovenniveaus bevatten overwegend 15<sup>e</sup> eeus materiaal, dat eerder vroeg dan laat in deze eeuw thuishoort.

Het *botmateriaal*<sup>9)</sup> werd gedetermineerd door Maaïke Verhagen te Amsterdam. Er werd rond aangetroffen (Minimum Aantal Individuen: 4), schaap/geit (M.A.I.: 4) en varken (M.A.I.: 1). De leeftijd van de runderen was vrij hoog: 3-4 jaar. Op enkele fragmenten waren mogelijke slachtopsporen aanwijsbaar.

Aan *overige vondsten* waren er bouwfragmenten (baksteen, hutteleem, leembrokken), gebruiksvoorwerpen (spinklosjes, een wetsteentje, een bakstenen speelschijf, maalsteenfragmenten), organisch materiaal (mosselschelpen, houtskool) en inhumatieresten.

De vraagstelling betreffende aard en verloop van de kreek werd door de opgraving 1981 bevredigend beantwoord; datering kon alleen indirect en bij benadering worden vastgesteld.

De stookvloer kon definitief binnen de ontwikkeling ter plaatse worden opgenomen.

Daarnaast kwamen er nog andere aanwijzingen van middeleeuwse activiteiten tijdens de opgraving naar boven: het muurtje en de twee greppeltjes.

## CONCLUSIE

Het in 1978/1979 aangesneden waterloopje had een natuurlijk karakter. Het verloop er van bleek zelfs over een klein terrein als het onderzochte grillig te zijn. Het gebied naast de kreek was in eerste instantie begroeid met struikgewas.

De eerste sporen van menselijke activiteit komen aan het eind van de 12<sup>e</sup> of het begin van de 13<sup>e</sup> eeuw in zicht. Iemand graaft dan een greppeltje naar de kreek toe, mogelijk als markerings- of afwateringsgeultje, of beide.

Als niet lang daarna op vrijwel dezelfde plek nog een greppeltje wordt gegraven, worden de aanwijzingen voor bewoning sterker. Paalsporen ontbreken weliswaar, maar het gevonden hutteleem doet toch de aanwezigheid van onderkomens vermoeden.

Tot in de 14<sup>e</sup> eeuw blijft het beeld wazig. Aanwijzingen voor menselijke activiteit blijven bestaan; vermoedelijk moet het zwaartepunt van de bewoning grotendeels buiten het opgravingsterrein gezocht worden. Men woont kennelijk wel bij, maar niet direct aan het waterloopje.

Nadat de kreek definitief is verland, verschijnt er op die plek een muurtje. Of dit muurtje constructief bij de 15<sup>e</sup> eeuwse hardplaats hoort, is niet met zekerheid te zeggen. De baksteenformaten sluiten aardig op elkaar aan, maar de oriëntaties vertonen een lichte afwijking en de hoogteliggingen zijn duidelijk verschillend.

Wel is zeker dat beide sporen behoren bij een fase niet lang vóór de bouw van de kerk, de hardplaats zelfs direct er aan voorafgaand.

Diverse brandlaagjes onder de hardplaats zijn een aanwijzing dat deze plek langere tijd dezelfde functie heeft gehad. Continuïteit in het vondstmateriaal duidt op onafgebroken menselijke activiteit vanaf in ieder geval de 13<sup>e</sup> eeuw

op de plaats van de huidige Waalse Kerk.

Breda, 10 januari 1982

---

*Noten*

- 1) Gedurende de diverse stadia van de opgraving werden hulp, raad en adviezen gegeven door een groot aantal personen en instanties. Hiervan wil ik noemen: Aannemersbedrijf De Bont, Nieuwkuyk; de Archeologische Werkgroep Breda; Archiefdienst Gemeente Tilburg; de Commissie tot Restauratie van de Waalse kerk; het Gemeente Archief; Instituut voor Pre- en Protohistorie te Amsterdam, met name drs. H.A. Heidinga, drs. N.A. Paap, drs. J.P. Pals en M. Verhagen; A. Lagerweij, Haarlem; H. Peeters, Ulvenhout; Rijksdienst voor het Oudheidkundig Bodemonderzoek, Amersfoort, met name A. Bruijn, J.F.P. Kottman en H.F. Wijnman; Ir. Weyts, Bergen op Zoom; en mijn steunpilaren Els Zwart en Fred van der Knaap.
- 2) O.a. Cerutti e.a. dl. I, p. 145.
- 3) De werkputten van de opgraving 1978/1979 zijn met romeinse cijfers aangeduid; die van de opgraving 1981 met arabische cijfers.
- 4) De notatie: zwart = gedraaid aardewerk, wit = ongedraaid aardewerk, werd gebruikt in de figuren 2, 5, 10, 11 en 12, die werden getekend door Hans Peeters. Frie de Wolf (Tilburg) tekende de figuren 6, 8 en 13 en hield zich voor wat betreft het baksel aan de notatie in Bruijn, 1979.
- 5) Wegens eerder gemaakte afspraken was het slecht doenlijk de haardplaats te verwijderen: men wilde deze intact laten om de herinnering aan deze plek te bewaren.
- 6) Mededeling J.A. Trimpe Burger.
- 7) Werkputnummers in arabische cijfers.
- 8) Borremans 1966, p. 52 afb. 15c en d.
- 9) Het menselijk botmateriaal werd tijdens de opgraving apart gelegd en is inmiddels in de kerk herbegraven.

---

*Literatuur*

- Baart, J. e.a., *Opgavingen in Amsterdam*. Amsterdam/Haarlem, 1977.
- Borremans, R., en R. Warginaire. *La céramique d'Andenne; recherches de 1956-1965*. Rotterdam, 1966.
- Bruijn, A., *Pottersvuren langs de Vecht*. Rotterdam Papers III, Rotterdam, 1979.
- Cerutti, F.F.X., e.a., *Geschiedenis van Breda*. Dl. I: de middeleeuwen. Tilburg 1952.
- Juten, G.C.A., *Cartularium van het Begijnhof te Breda*. 's-Hertogenbosch, 1910.
- Kalf, J., *De Nederlandse Monumenten van Geschiedenis en Kunst*. De Monumenten in de voormalige Baronie van Breda. Utrecht, 1912.
- Scherft, P., „Van Wendelinuskapel tot Waalse Kerk” in: *De Oranjeboom* dl. VI, 1953, p. 60 t/m 99.
- Tentoonstellingsgids „*Thuis in de late Middeleeuwen; het Nederlands burgerinterieur 1400-1535*”. Zwolle, 1980.