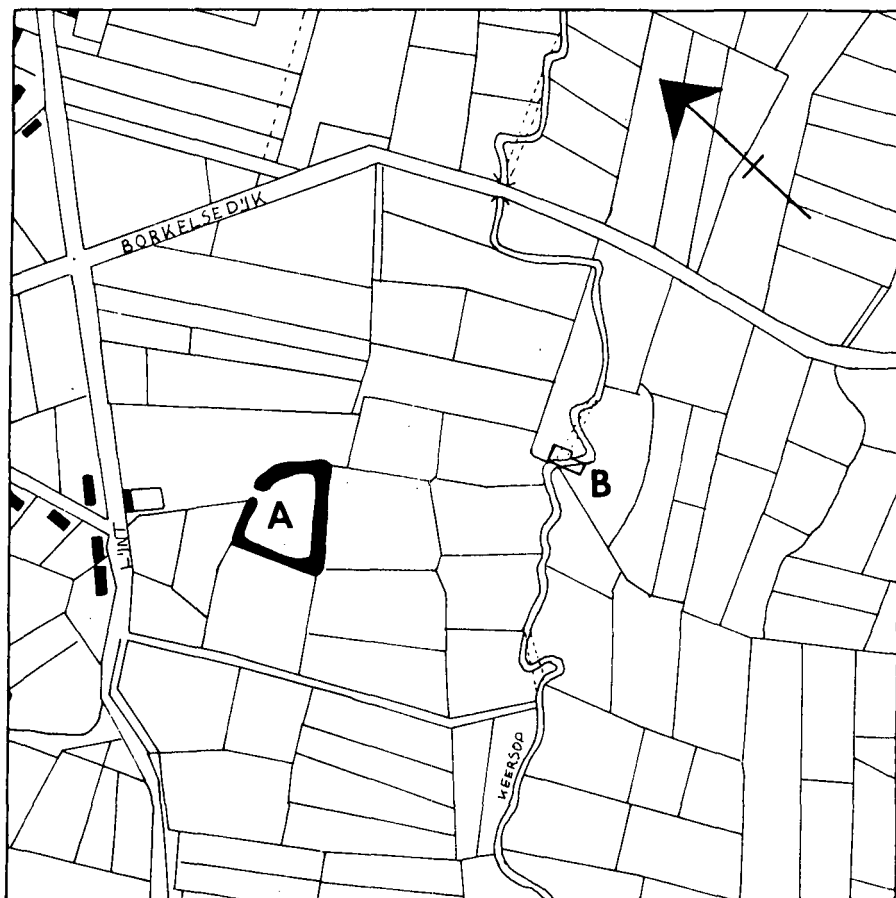


EEN LAAT-MIDDELEEUWSE WATERMOLEN TE BERGEIJK

In het uitvoerige werk van S. Zoetmulder over de Brabantse molens ¹⁾ treft men op pagina 225 de mededeling aan, dat een rapport uit 1790 niet minder dan vijftien watermolens vermeldt voor de Kempen. Een vluchtige blik op de kaart leert ons dat er van deze vijftien weinig overgebleven zijn. Doch ook de aantallen van 1790 lijken mij aan de zuinige kant. Met behulp van nieuw onderzoek ontdekt men niet zelden dat deze in de middeleeuwen heel wat ruimer waren als in 1790. De archeologie kan hierin een belangrijke bijdrage leveren ²⁾. Zo ook te Bergeijk waar bij de aanleg van een riolering van Luiksgestel naar Valkenswaard resten werden gevonden die aan een watermolen moeten worden toegeschreven ³⁾.

Alvorens echter de archeologie aan het woord te laten lijkt het mij nuttig eens een inventaris te maken van hetgeen we nu werkelijk over een Bergeijkse watermolen weten uit historische bronnen ⁴⁾. Op de eerste plaats is daar een akte van 18 mei 1461, waarin Philips van Bourgondië nadrukkelijk de ban hernieuwt die op vele molens in de Kempen rust. Alle genoemde molens zijn eigendom van het „Godshuys” te Postel. Deze ban was opgelegd in 1331 en de daarbij uitgegeven akte wordt inhoudelijk weergegeven in die van 1461 ⁵⁾. Voor Bergeijk wordt daarin bepaald: „Item dat als die onderseten ende gebueren van Eykerberghe metten toebehoirten niet gemakelic gemalen en souden connen op die watermoelen aldaar staande, die wijlen toe te behoeren plach Henricken Hatē, dat sij dan souden moeten malen op onss voirschreven godshuys moelen tot Venneberghe ende Verssele ende elswair nyet op die pene van twintlich scellingen zwerter ouder tournoysen den ouden groten voir zeshien penningen gerekend tegen ons te verbueren”. Interessant is de mededeling: „die wijlen toe te behoeren plach Henricken Hatē”. Is dit een mededeling uit 1461 of heeft dit reeds in de akte van 1311 gestaan?

Waarschijnlijk stond het er al in 1331, we komen nl. in 1283 een zekere „Henricus dictus Hate de Eikelberge” en zijn zoon Henricus tegen ⁶⁾, zij verkopen tienden aan de abdijen van Floreffe en Tongerlo. Dat een van hen dezelfde is als de eigenaar van de molen kan niet bewezen worden, aannemelijk lijkt het wel. Voor 1331 is de



Afb. 1. Situatie rond 1850, met ligging van kasteelgracht (A) en watermolen (B) (schaal: ca. 1 : 5000).

watermolen dus van Hendrik Haten naar het klooster te Postel overgegaan. De akte van 1461 geeft geen aanvullende bepalingen voor Bergeijk zodat de toestand van 1331 in 1461 nog wel bestaan zal hebben. Het laatste gegeven van belang dateert uit 1545. Karel V laat dan door commissarissen een onderzoek instellen naar de watermolens en het waterpeil in de Meierij ⁷⁾. Ook te Bergeijk zijn ze geweest en wel op 6 augustus 1545, vermeld wordt dat de weduwe en erfgenamen van wijlen de Heer van Poitiers eigenaars zijn van de molen, verder vernemen we nu ook voor het eerst wat voor molen het is geweest: een graan- en schorsmolen. Postel moet voor 1545 de gehele zaak verkocht hebben aan die Heer van Poitiers. Na 1545 zijn mij geen gegevens over een Bergeijkse watermolen bekend.

Laten we met het voorgaande voor ogen nu eens gaan kijken naar datgene wat de archeologie te bieden heeft. Ontdekt werd de vindplaats ⁸⁾ doordat bij het graven van een bouwput, op de plaats waar de riolering het riviertje de Keersop passeert, een

grote hoeveelheid palen werden gevonden. Deze bezaten een lengte van 2,5 tot 3,5 meter en hadden alle een aangespitste punt. Enkele vertoonden overblijfselen van een pen- en gatverbinding. Van deze hoeveelheid bevond zich nog slechts een klein deel in situ, een rij stond aan noordzijde evenwijdig met de rivier en een rij stond pal onder de huidige bedding van de rivier. De situatie rond het midden van de vorige eeuw gaf echter een heel ander beeld, toen maakte de beek een scherpe bocht naar het zuid-oosten en vervolgens weer naar het noord-oosten, waardoor ze als het ware om de huidige vindplaats heenstroomde (bij B).

De situatie zoals die nu is dateert van \pm 1852 toen de Keersop op vele plaatsen werd rechtgetrokken. Het moet op deze plaats geweest zijn dat Panken houtwerk in de bedding heeft gezien. De toestand van de beek in de middeleeuwen verschilde veel met die van de vorige eeuw. In het noord-oostelijke profiel van de bouwput waren nl. twee diepe geulen te zien die we voor het gemak noordelijke en zuidelijke geul zullen noemen. Beide waren niet geheel te zien, daarvoor wat de put te klein, doch hun diepte moet drie à vier meter hebben bedragen. De noordelijke geul lag op de plaats van de huidige bedding.

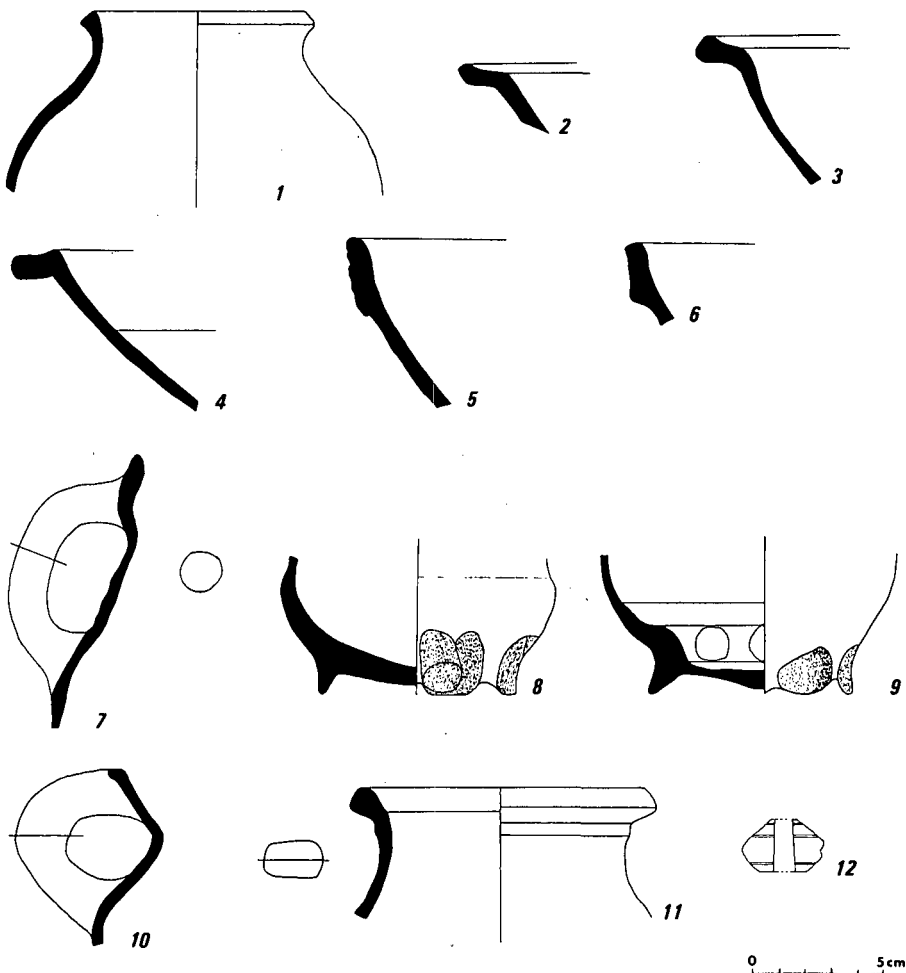
Tussen deze en de zuidelijke lag een soort zandbank die een plat bovenvlak had van \pm drie meter breed. Deze zandbank werd afgedekt door een 40 cm dik veenpakket. Op 75 tot 100 cm beneden het maaiveld kregen de beide geulen een breedte die groter was als de put (= 25 meter). De hiervoor vermelde gegevens zijn helaas te summier om een juist inzicht te verkrijgen in de situatie zoals die in de late middeleeuwen moet zijn geweest. De exacte standplaats van de molen is niet te bepalen, mede doordat reeds vele palen waren uitgetrokken en op het moment dat er wat te zien zou zijn bereikte de Keersop een van die zeldzaam hoge waterstanden waarbij de omliggende velden en in dit geval ook de bouwput, geheel onder water stonden.

Het vondstmateriaal

Dit bestaat geheel uit losse vondsten die gedaan werden op de stortbergen ⁹⁾. Een uitzondering hierop vormt evenwel een groot fragment van een molensteen, dat direkt ten zuiden van de bedding uitgegraven kon worden. Het stratigrafisch verband is echter geheel onduidelijk. Het grootste gedeelte bestaat uit aardewerk, dat grofweg is in te delen in een tweetal groepen nl. het grijs aardewerk en het geglazuurde aardewerk, de rest uit voorwerpen van hout, steen en metaal. Het lijkt mij nuttig in het kort deze vondsten te bespreken.

A Grijs aardewerk.

- A1 Kookpotten (nr. 1),
vertegenwoordigd door een fragment met een driehoekig randprofiel.
- A2 Kommen met een horizontale rand (nrs. 2-4),
vertegenwoordigd door een drietal randfragmenten en mogelijk een bodem-fragment, hoewel dit laatste ook tot groep A3 kan behoren. De datering moet men in de tweede helft van de 14e eeuw zoeken.
- A3 Kommen met een verticale rand (nrs. 5-6),
vertegenwoordigd door een tweetal randfragmenten. De vorm van de kommen



zal in grote lijnen overeenkomen met die van groep A3. Datering: tweede helft 14e eeuw.

- A4 Kleine kruiken (nrs. 7-9),
 vertegenwoordigd door vijf bodem- en randfragmenten waarvan een met een oor. Datering: tweede helft 14e eeuw.
- A5 Grote kruiken, (nr. 19),
 vertegenwoordigd door vier bodem- en randfragmenten en vele wandfragmenten. Datering: tweede helft 14e eeuw.
- A6 Kookpotten op drie voetjes (nr. 10),
 vertegenwoordigd door drie bodem- en randfragmenten.
 Datering: tweede helft 14e eeuw?
- A7 Bijzondere vormen (nrs. 11-12),
 opvallend is nr. 11, hals en randfragment van een kruik?, vervolgens zijn er nog een opvallend fors en ruwgevormd randfragment, mogelijk van een voorraadvat

en een klein plat bodemfragment. Tot slot zij nog een spinsteentje vermeld waarop zich een drietal groeven bevinden. (nr. 12).

Over het geheel genomen kan men het grijs aardewerk voor een groot deel in de tweede helft van de 14e eeuw dateren met een enkel vroeger stuk, bovendien kan dit aardewerk nog doorlopen tot in de 15e eeuw.

B *Geglazuurd aardewerk.*

B1 Kannetje met een oor (nr. 13),

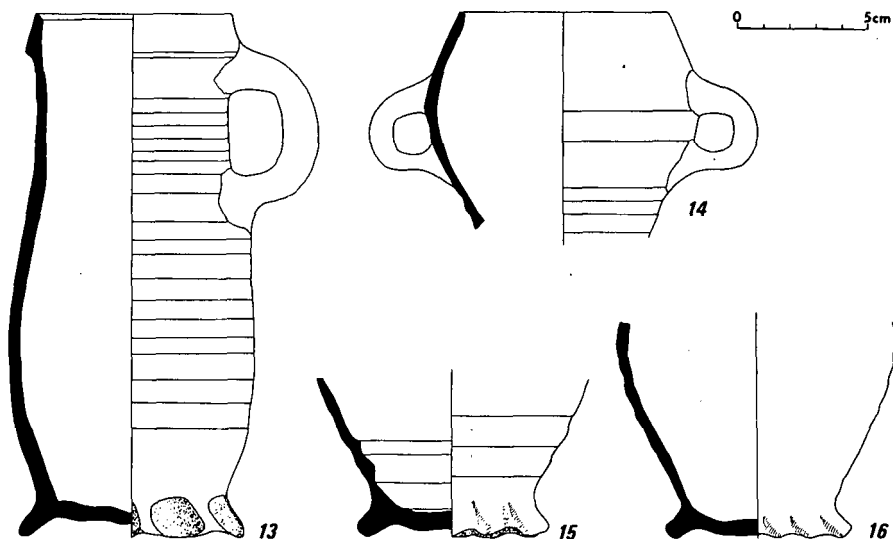
dit kannetje lijkt een zeer gedevolueerde vorm van het jacobakannetje. Het is aan de buitenzijde overdekt met een zoutglazuur, ook aan de binnenzijde zijn daarvan minieme sporen te ontdekken. Het heeft een handgevormde standing. Met betrekking tot de datering kan men nog aan het eind van de 15e eeuw denken.

B2 Kommetjes met twee oren (nrs. 14-16),

vertegenwoordigd door een drietal fragmenten, waarvan de toewijzing van fragment 16 tot dit type niet geheel zeker is. Ze zijn overdekt met een bruine glazuur. Kenmerkend voor deze kommetjes zijn de naar binnen gebogen rand en de twee ribbels die op oorhoogte over de buik lopen. Dit kommetje wordt gedateerd in de tweede helft van de 14e eeuw en ook nog wel in de 15e eeuw.

B3 Grote kruiken,

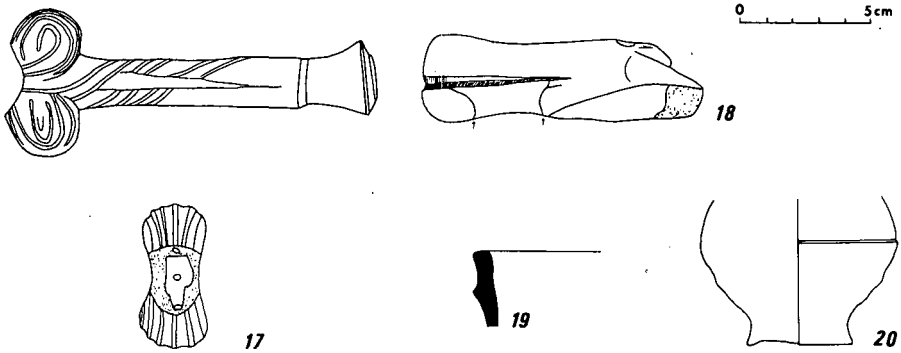
vertegenwoordigd door negen bodemfragmenten en vele wandfragmenten. De meeste hebben een gewelfde, handgevormde standing en zijn aan de buitenzijde overdekt met een zoutglazuur. Van de randfragmenten is het niet altijd duidelijk of zij tot de grote ofwel kleine kruiken gerekend moeten worden. Ze kunnen voor het grootste deel in de 16e eeuw gedateerd worden.



B4 Kleine kruikjes of kannetjes, vertegenwoordigd door vele rand- en bodemfragmenten. Ook zij hebben in de meeste gevallen een handgevormde standing en zijn overdekt met een zoutglazuur. Datering: 15e en 16e eeuw.

B5 Bijzondere vormen, klein potje van wit baksel met een blauw-groene glazuur, bodemfragment van een bakje van rood baksel met aan de binnenzijde een loodglazuur. Datering: 15e eeuw? (nr. 20).

De datering van het geglazuurd aardewerk loopt dus vanaf de tweede helft van de 14e eeuw tot in de 16e eeuw. Naast deze twee duidelijk te onderscheiden groepen aardewerk zijn nog een tweetal fragmenten aanwezig van kruiken overtrokken met een ijzerengobe en radstempelversiering op schouder en hals. Waarschijnlijk dateren zij uit de eerste helft van de 14e eeuw. Tot slot moet nog een fragment van ongeglazuurd steengoed vermeld worden. ¹⁰⁾



Behalve het aardewerk zijn nog een aantal vondsten gedaan die een individuele beschrijving behoeven.

Genoemd zijn reeds de vele houten palen, daarnaast zijn nog een tand van een tandwiel en enkele planken gevonden, waarvan er een afkomstig was van een scheprad. Bijzonder fraai is het gevest van een nierdolk (nr. 17) versierd met schroefdraadvormig snijwerk. Op de plaats waar het lemmet bevestigd was bevinden zich drie gaatjes. Deze nierdolken worden over het algemeen in de 15e eeuw gedateerd. ¹¹⁾ Tot de metaalvondsten behoren een bronzen munt uit het hertogdom Kleef, welke niet nader gedateerd kon worden dan 17e of 18e eeuws ¹²⁾, vervolgens een hamer, een drietand, een ring en een klein blokje, alle van ijzer, het laatste heeft twee ondiepe gaatjes, wellicht een gewicht. Tot de meer uitzonderlijke vondsten behoort een stenen messenslijper die de mogelijkheid bood messen zowel in een verticale als in een horizontale stand te slijpen. (nr. 18). Het bewijs dat we daadwerkelijk met een watermolen te doen hadden, (voordien moest men ook rekening houden met een rivierovergang), werd geleverd door een aantal fragmenten van molenstenen. Op de eerste plaats moeten een viertal fragmenten van een steen worden genoemd. (foto 1). Deze steen heeft een diameter van 1,60 meter en is geen



Foto 1. Fragment van een molensteen gevonden bij de watermolen tē Bergeijk.



Foto 2. Detail molensteen, middelgat met 2 uitsparingen.

steen voor het malen van graan, hij heeft geen groeven op de onderzijde. Rond het middengat staat een opstaande rand en bevinden zich een aantal uitsparingen voor het aanbrenge van een molenijzer of houtconstructie (foto 2). Behalve deze steen is nog een klein fragment van een wat meer normale steen met groeven gevonden. Deze verschillende stenen moeten ongetwijfeld in verband gebracht worden met de dubbele functie van de molen.

Na het voorgaande overzicht van historische en archeologische gegevens blijven er nog een aantal vragen te beantwoorden. Met name vragen over oprichtingsdatum, het tijdstip waarop de molen verdwenen is en wat de verhouding is tussen deze banmolen en de overige molens die het klooster te Postel te Bergeijk bezeten heeft.

Over de oprichtingsdatum kan niet zoveel gezegd worden, het historisch bronnenmateriaal is voorlopig ontoereikend, het archeologisch materiaal, voor zover dit een totaalbeeld geeft, enige voorzichtigheid is geboden, gaat niet veel verder terug dan de 14e eeuw. Een oprichtingsdatum rond 1300 is niet uitgesloten. Over de einddatum valt evenmin in detail te discussiëren. Het historisch materiaal loopt tot 1545 het archeologische tot gisteren, doch, zoals we al zagen vormt het materiaal van na de 16e eeuw een weinig samenhangend geheel en behoeft niet in verband te staan met de watermolen. Een verwoesting van de molen in 1592 in welk jaar daar ter plaatse niet geringe krijgsactiviteiten hebben plaatsgevonden, is zeer waarschijnlijk.¹³⁾ De verhouding tussen water- en windmolens te Bergeijk, niet altijd even eenvoudig, laat ik hier beter onbesproken.

Bergeijk, februari 1976

FRANS THEUWS

Noten en Literatuur

- ¹⁾ S. Zoetmulder, *De Brabantse molens*, Helmond (1974).
- ²⁾ Zie bv. A. Claassen, *De verdwenen middeleeuwse watermolen van Opplabbeek*, In: *Limburg LIII*, 1974 p. 172 e.v.
- ³⁾ Voor de vondstmelding zie: *Eindhovens Dagblad* van 14 februari 1974 en 15 februari 1974; ook: S. Zoetmulder, a.w., p. 217.
- ⁴⁾ Hier zijn slechts gepubliceerde bronnen gebruikt, waarbij vooral van belang is: Th.I. Welvaarts, *Bergeijk*, In: *Tijdschrift voor Noord-Brabantse Geschiedenis, Taal- en letterkunde* 2, 1884, kol. 51 - 54.
- ⁵⁾ Welvaarts, 1884, kol. 51 - 54; Zoetmulder, op gezag van Panken, vermeldt foutief dat dit een akte is van Albert en Isabella van 7 april 1615 (p. 218).
- ⁶⁾ Welvaarts, 1884, kol. 43 - 44.
- ⁷⁾ Deze bedrijvigheid wordt uitvoerig besproken door Zoetmulder, 1974, p. 227 e.v.
- ⁸⁾ Coördinaten kaartblad 57B: 153.975 - 369.825.
- ⁹⁾ Het grootste deel van de vondsten werd verzameld door Th. Vlemmings te Bergeijk, die dit welwillend afstond aan de oudheidkamer te Bergeijk, de houten voorwerpen konden geconserveerd worden door de bemiddeling van D. Vangheluwe te Bergeijk. Voor middeleeuws aardewerk zie o.a.: A. Bruijn, *Die mittelalterliche Keramische Industrie in Südlimburg*, In: *Berichten R.O.B.* 12 - 13, 1962-1963, pp. 357-459; A. van Doorselaer-F. Verhaeghe, *Excavations at the XIVth century Village of Roeselare (Sint Margriete) (East Flanders, Belgium)*, Brugge 1974; I. Scollar, *A Medieval Site (14th Century) at Lampernisse (West Flanders, Belgium)*, Brugge 1970; J.A. Trimpe-Burger, *Ceramiek uit de bloeitijd van Aardenburg (13e en 14e eeuw)*, In: *Berichten R.O.B.* 12 - 13, 1962 - 1963, pp. 495 - 548.
- ¹⁰⁾ Van de tijd na 1600 is ook nog wat materiaal aanwezig dat echter een te onsamenhangend geheel vormt om veel gewicht in de schaal te leggen. Het loopt zelfs door tot in de 20e eeuw met porselein met het bekende pottenbakkersstempel uit Maastricht.
- ¹¹⁾ Parallelen zijn mij bekend uit het kasteel Valckenstein, (zie: C. Hoek, *Kastelen binnen de hoge heerlijkheid Putten*, In: *Berichten R.O.B.* 12 - 13, 1962 - 1963, p. 485 e.v.) en het Huis te Riviere. Van dit laatste stuk is slechts het lemmet over, doch de wijze waarop dit aan het gevest bevestigd werd is identiek aan die bij de dolk uit Bergeijk. (zie J.G.N. Renaud, *Het huis te Riviere, Zuid-Holland*, In: *Berichten R.O.B.* 6, 1955, p. 135.)
- ¹²⁾ Determinatie door M. Thirion te Brussel.
- ¹³⁾ Het kasteel, 200 meter ten noord-westen van de molen gelegen werd toen verwoest. Zie hiervoor P.N. Panken en A.F.O. van Sasse van Ysselt, *Beschrijving van Bergeijk, 's-Hertogenbosch*, (1900), p. 27 en 205-227. De gebeurtenissen rond dit jaar zijn echter in dichte nevels gehuld, evenals de gehele geschiedenis van kasteel en heren van Bergeijk, zodat enige voorzichtigheid op zijn plaats is. Over een zekere relatie tussen kasteel en watermolen zijn geen gegevens bekend, doch dat die er geweest is, mag verondersteld worden omdat de kasteelheer wat de waterstand in zijn gracht betreft, afhankelijk moet zijn geweest van de waterstand bij de molen.