

prediker van Prins Maurits wordt met zijn Remonstrantse vrienden te Antwerpen geregeld uitgenodigd, wanneer bij de Jezuiten disputen plaatsvinden of enig drama wordt opgevoerd. En zo had Brabant vrijwel onmiddellijk te maken met Synode van Dordrecht, doch onder een bisschop, die de juiste weg wist te kiezen en oecumenisch gezind was.

Tilburg

J.J.M. SICKING

1) Antwerpen, 1933.

2) Joh. kard. de Jong, Handboek der Kerkgeschiedenis, 1947³, III, p. 73.

3) de Jong, t.a.p. p. 292 vv.

4) de Jong, t.a.p. p. 262.

5) de Jong, Handboek I, p. 272.

MOGELIJKE SPOREN VAN DE AHRENSBURGKULTUUR LANGS DE NIEUWE AA IN DE GEMEENTE SOMEREN

Bij de aanleg van het industrieterrein ten noord-oosten van Someren werden omstreeks 1952 een 19-tal vuurstenen artefakten verzameld. De vondsten bestaan uit een tweetal steelspitsen die verzameld werden door de heer J.H.C. Eijsbouts, destijds hoofd der Lagere School in Someren, en nog een 17-tal andere artefakten, die verzameld werden door enkele arbeiders. Behalve de vuursteenvondsten werden er ter plaatse een groot aantal middeleeuwse scherven verzameld (o.a. Pingsdorf- en kogelpotfragmenten), voorts nog een maalsteen (tentoongesteld in de Oudheidkamer te Someren) en een tweetal houten putten. De vuursteenvondsten bevinden zich in de verzameling van J.H.C. Eijsbouts te Asten.

Deze artefakten werden reeds eerder genoemd (Wouters, 1955; 1957: noot 3), maar ze werden tot nu toe niet uitvoeriger beschreven.

De vindplaats is gelegen onder een huidig fabriekskomplex in het Somerense industrieterrein langs de Zuid-Willemsvaart, iets ten zuiden van Sluis nr. 11 (fig. 1: het dik omlinjde gedeelte). De topografische plaatsaanduiding is: (51 H) ca. 178.60 x 378.45. Het verzamelgebied is vrij uitgestrekt (ca. 2 hektaren). Het is niet meer na te gaan waar precies de vondsten verzameld werden. Het verzamelgebied ligt ca. 300 meter ten zuid-westen van het riviertje de Nieuwe Aa, dat hier een vrij steil dal heeft (fig. 2). Volgens de geologische kaart (Bisschops, 1973) werden de vondsten verzameld op de rand van een dekzandplateau, dicht bij een brede veenlaag die dunner is dan 1 meter (fig. 3). Het dekzand heeft ter plaatse een dikte van ca. 2 meter.

Interessant is om er hier op te wijzen dat al de andere thans bekende vindplaatsen van de Ahrensburgcultuur in Noord-Brabant in de nabijheid van een ven zijn gelegen, terwijl de Somerense vindplaats langs een riviertje ligt¹⁾.

De vuursteenvondsten bestaan uit een tweetal steelspitsen (fig. 4), 4 geretoucheerde klingen, 8 ongeretoucheerde klingen (zowel compleet als gebroken), 3 ongeretoucheerde afslagen, 1 kernvernieuwingsstuk en 1 klingkern. Voor

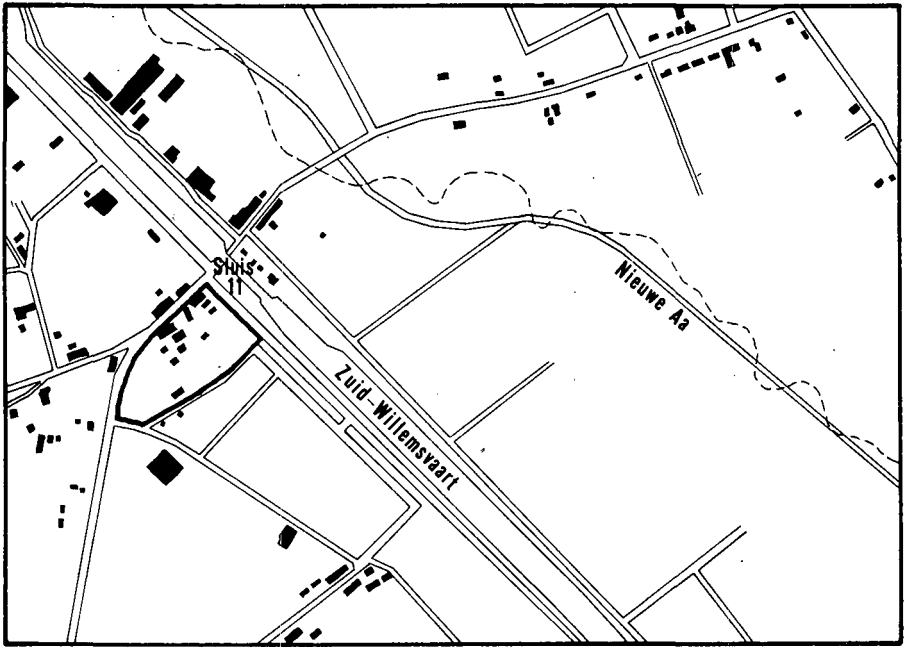


fig. 1: Topografische ligging van de vindplaats. Schaal 1:10.000.

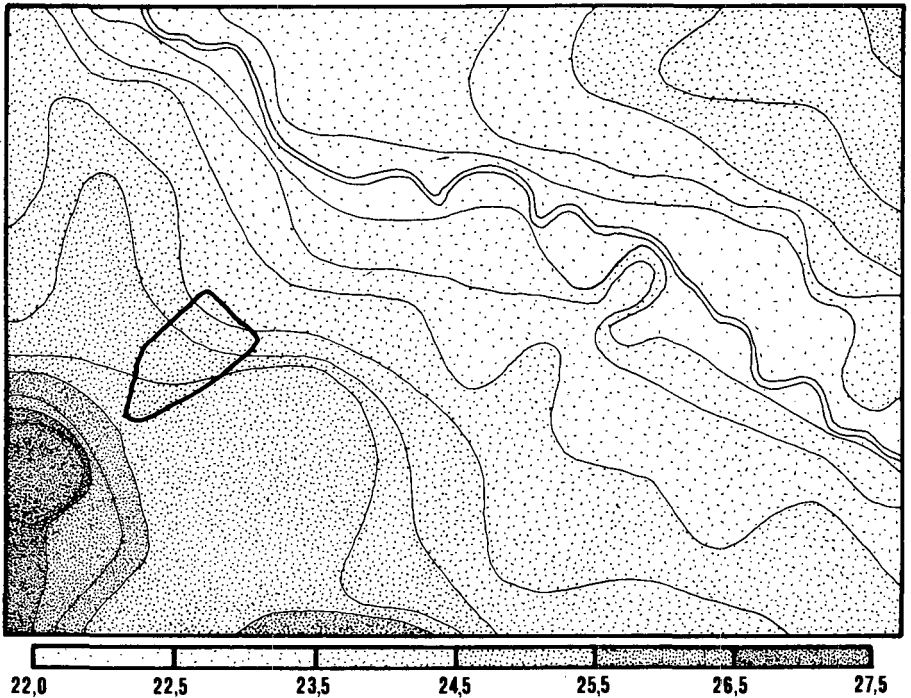


fig. 2: Hoogtekaart met vindplaats. Hoogten in meters + N.A.P. Schaal 1:10.000.

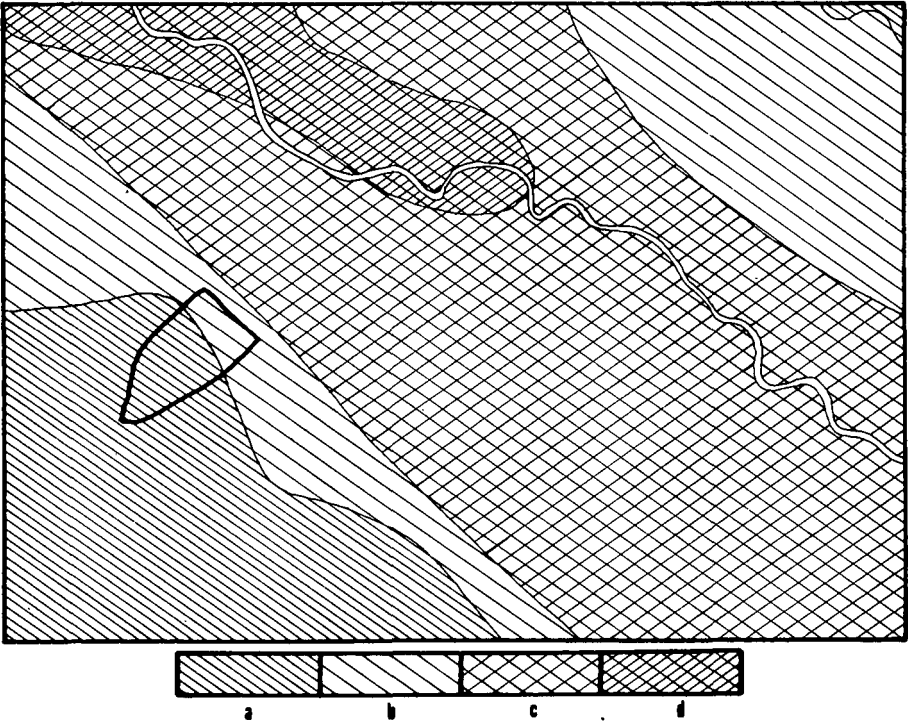


fig. 3: Geologisch kaartje, vereenvoudigd naar J.H. Bisschops (1973). Schaal 1:10.000.
 a = dekzand dikker dan 2 m, b = dekzand dunner dan 2 m, c = veen dunner dan 2 m,
 d = veen dikker dan 2 m.

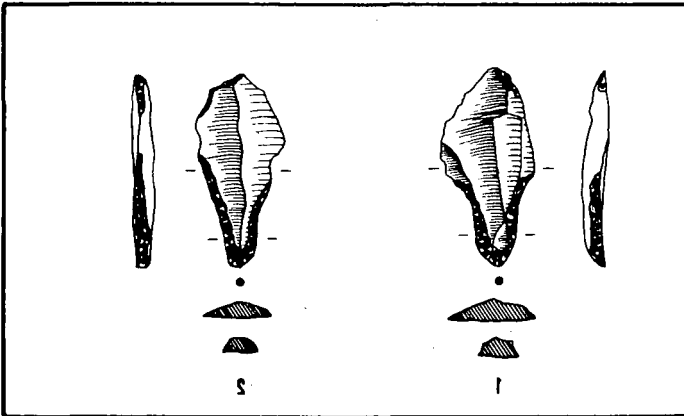


fig. 4: De steelspitsen van Someren. Schaal 1:1.

een vindplaats van steentijd materiaal is dit wel een bijzonder laag aantal vondsten. Door de aanwezigheid van de twee steelspitsen kan hier echter wel verder op een datering op typologische gronden ingegaan worden. Steelspitsen komen in de Noordwesteuropese laagvlakte zowel voor in enkele vindplaatsen van de Jong-Paleolithische Federmesserkultuur, in vrijwel alle vindplaatsen van de Jong-Paleolithische Ahrensburgcultuur en soms in vindplaatsen uit het Vroeg-Mesolithicum. Steelspitsen van de Federmesserkultuur zijn volgens Wolfgang Taute (1968: 212) overwegend van het Lyngby-type, een grotere en plompere steelspits (zie o.a. Taute, 1968: 12 Abb. 1), die praktisch niet voorkomt ten westen van de Elbe, in Nederland uitgezonderd door Boelenslaan in Friesland (Taute, 1968: 61 no. 44) en Norgervaart in Drente (Paddayya, 1975). Vroeg-Mesolithische steelspitsen zijn bijzonder zeldzaam, en er is erg weinig over bekend (cf. Taute, 1968: 230-231; Newell, 1975: 41 fig. 1). De steelspitsen van Someren zijn gezien hun vorm, bewerking en grootte (beide zijn 26 mm lang) waarschijnlijk Ahrensburger steelspitsen. De kleuren van de andere artefakten variëren van grijs tot bruin. De artefakten zijn niet gemaakt uit de typische grijze vuursteen met lichtere vlekken die vrij frequent voorkomt op vindplaatsen van de Ahrensburgcultuur in Zuid-Nederland. Het is jammer dat de vindplaats waarschijnlijk geheel vernield is zodat er geen uitspraak gedaan kan worden betreffende het soort nederzetting (basiskamp, jachtkamp, etc.).

Het is natuurlijk hachelijk om de Somerense vindplaats zuiver op het voorkomen van twee steelspitsen als een vindplaats van de Ahrensburgcultuur te bestempelen, maar er zijn talrijke andere vindplaatsen van de Ahrensburgcultuur waar slechts één steelspits gevonden werd (Taute, 1968: 17-159, 306)²).

NICO ARTS
JOS DEEBEN

Noten

- ¹) De welbekende Ahrensburgvindplaats in het Belgische Remouchamps (grot) is ook langs een rivier gelegen (de Amblève).
- ²) Met dank aan de heer J.H.C. Eijsbouts te Asten voor zijn medewerking.

Geciteerde literatuur

- Bisschops, J.H., 1973. *Toelichtingen bij de geologische kaart van Nederland 1: 50.000. Blad Eindhoven Oost (51 O)*. Haarlem: Rijks Geologische Dienst.
- Newell, R.R., 1975. Mesolithicum. In: (G.J. Verwers red.) *Noord-Brabant in Pre- en Protohistorie*. Oosterhout: Anthropological Publications. 39-54.
- Paddayya, K., 1975. A Federmesser Site with Tanged Points at Norgervaart, Province of Drenthe (Netherlands). *Palaeohistoria* XV. 167-213.
- Taute, Wolfgang, 1968. Die Stielspitzen-Gruppen im nördlichen Mitteleuropa. Ein Beitrag zur Kenntnis der späten Altsteinzeit. *Fundamenta* A/5. Köln/Graz: Böhlau Verlag.
- Wouters, A., 1955. Vondstmeldingen. *Brabants Heem* VII. 24.
- Wouters, A., 1957. Een nieuwe vindplaats van de Ahrensburgcultuur onder de gemeente Geldrop. *Brabants Heem* IX. 2-12.