

## SPOREN VAN DE HUNEBEDDENCULTUUR IN BRABANT EN LIMBURG (1)

In een zojuist verschenen archaeologische publicatie (2) wordt, bij de behandeling van het diepsteekvaatwerk van de Hunebeddencultuur, een vindplaats in het Gooi — nog niet nader onderzocht — aangegeven als „het meest zuidelijk gevonden spoor van deze cultuur in Nederland”.

Hieruit blijkt wel, dat — ondanks voorlopige signalering (3) — nog steeds niet voldoende bekend is, dat reeds meer dan twintig jaar geleden in de Provincie Noord-Brabant sporen van deze Neolithische cultuur zijn aangetroffen. Enkele scherven leggen daarvan in de expositie van het Museum te 's-Hertogenbosch reeds lang getuigenis af.

Door de bereidwillige medewerking van Mej. T. Ebeling konden we in het depôt van genoemd Museum ook de overige scherven terug vinden en contact opnemen met de vinder, de heer E. M. van de Hart te Herpen, die ons belangrijke gegevens verschafte over vindplaats en vondstomstandigheden.

De eerste Megalithische scherven (4) werden in 1931 verzameld ten westen van de gemeente Herpen (tegenwoordig gemeente Ravenstein) op een plaats „waar sinds mensenheugenis geen plant groeien wil”.

In 1932 verscheen „Prof. Martin uit Paderborn” ter plaatse, die met de hoogste klas van de lagere school — gewapend met schoppen en harken — er op uit trok om het betreffende terrein nader te onderzoeken. Er werd volgens de heer van de Hart maar zeer oppervlakkig gezocht en gegraven is er eigenlijk helemaal niet. Toch kwamen er in betrekkelijk korte tijd grote hoeveelheden aardewerkscherven en diverse vuurstenen „speerpunten”, bijlen en mesklingen te voorschijn.

Toen Prof. Martin vernam dat Jan Cunen uit Oss op de hoogte was gebracht van zijn activiteiten in Herpen, vertrok hij hals over kop en nam het grootste en beste gedeelte van het verzamelde materiaal mee naar Duitsland. Wat achter bleef is kort daarop door Dr Xav. Smits en later nogmaals door Dr W. Willems uitgesorteerd, waarbij steeds het beste materiaal werd

---

(1) Het onderhavige artikel is ontstaan uit een voorstel, van tweede ondergetekende, om in *Brabants Heem* de aandacht te vestigen op de hoogst belangrijke, doch lang vergeten vondst van Herpen, en een voorlopige schets daartoe. Eerste ondergetekende nam op zich om het materiaal te verzamelen, de vondstomstandigheden te verifiëren, en de verdere uitwerking.

(2) G. D. VAN DER HEIDE, Aspecten van het archaeologisch onderzoek in het Zuiderzeegebied, Van Zee tot Land, Rapporten en mededelingen inzake de droogmaking ontginning en sociaal-economische opbouw der IJsselmeerpolders, Nr. 13, 1955, pp. 13—14.

(3) W. A. WILLEMS, Een bijdrage tot de kennis der vóór-Romeinsche urnenvelden in Nederland, p. 102. *Palaeohistoria* III, 1954, p. 14, noot 64.

(4) Onder Megalithische cultuur verstaan we hier de Noordwesteuropese Neolithische cultuur, wier verbreidingsgebied grotendeels gebonden is aan het noordelijke morainenmateriaal en die in ons land gewoonlijk Hunebeddencultuur wordt genoemd.



meegenomen (5). Het schamele restant van deze eens zo belangrijke collectie zond de heer van de Hart ons onlangs ter bestudering toe.

Afgaande op het nog aanwezige Herpense materiaal, moet deze vindplaats wel een zeer grote continuïteit van bewoning gehad hebben. Zoals reeds eerder in een vondstmelding werd bekend gemaakt, troffen we er behalve lithische Tardenois III-IV afslagen, fragmenten van Hunebedden-, Beker-, La Tène- en Merovingisch aardewerk in aan.

In dit artikel willen we ons voornamelijk tot het Megalithische aardewerk beperken.

Als we de verspreidingskaart van de Hunebeddencultuur in ons land bekijken, zien we — naast enkele vindplaatsen in de aan Drenthe grenzende zandgebieden (Veele in Westerwolde, de Baander Esch bij Hardenberg) — o.m. ook een zuidelijke uitstraling vanuit het Drentse kerngebied. Op de Noordelijke Veluwe, bij het Udelermeer en bij Elspeet, zijn duidelijke en vrij talrijke sporen geconstateerd. In hoofdzaak betreft het *vlakgraven*, een grafvorm dezer cultuur in gebieden, waar geen grote zwerfstenen direct voorhanden waren.

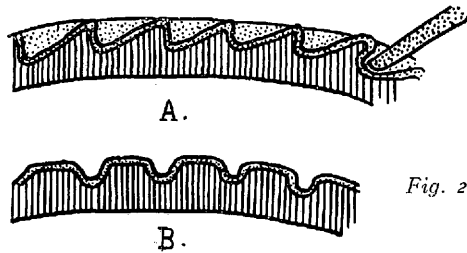


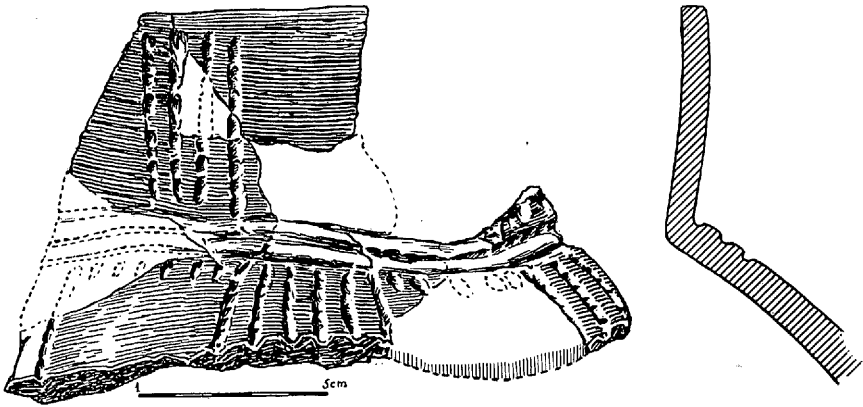
Fig. 2.

- A. Lengtedoorsnede door een diepsteekgroeflijn.  
B. Dwarsdoorsnede door een scherf met vier diepsteekgroeflijnen.

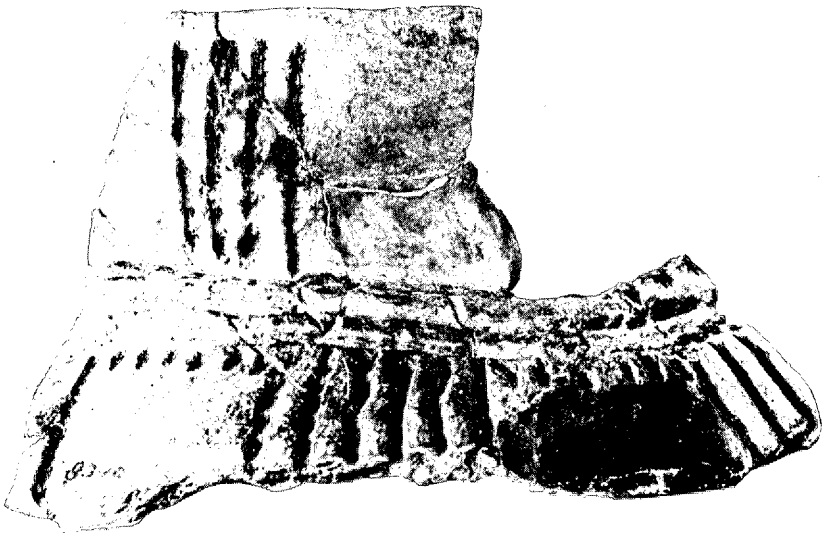
Het aardewerk uit deze meer zuidelijke vindplaatsen blijkt voornamelijk tot de jongere „Havelte-stijlgroep” te behoren. Het heeft wekere vormen en een ornamentiek met vaak zeer fijne diepsteekgroeflijnen (puntsteekceramiek), pseudo-kerfgroeven of reliëfbanden. Het Brabantse Hunebeddenaardewerk hadden we ons aanvankelijk verwant gedacht met deze jongere fase. Bij een nadere studie kwamen we echter tot de bevinding dat het scherfmateriaal van Herpen uitsluitend met de echte diepsteekgroeflijn versierd was (6). Slechts van een der „potten” is iets naders over de vorm te zeggen. Figuur III en de foto laten zien, dat het een pot betreft met scherp afgezette cilindrische hals, zoals die bij de terrinevormen der Drouwen I-stijlgroep veelvuldig voorkomt. De versiering van dit exemplaar

(5) Waarschijnlijk is dit materiaal ten dele aanwezig in het Museum van het Provinciaal Genootschap in 's-Hertogenbosch. Inventaris No. 804r.

(6) Deze diepsteekgroeflijnen werden met een houtje of beentje in de nog weke klei gedrukt, zoals de langdoorsnede van figuur II, A aangeeft.



*Fig. III. Hals en schouderfragment met diepsteekversiering uit Herpen.*



is metoospgewijze opgezet en beperkt zich vrijwel tot hals en schouder, waarbij een drietal omlopende diepsteekgroeflijnen de scherpe afzetting van deze beide delen accentueren. Het vrij slecht gebakken aardewerk, dat uit verschraalde klei werd gemodeleerd, is zwart op het breukvlak en gaat naar de harder gebakken buitenzijde in bruin over. Het lithische materiaal van deze vindplaats werd vrijwel geheel door Prof. Martin mee naar Duitsland genomen, zodat we omtrent het gevonden bijltype in het onzekere blijven. Gelukkig bevonden zich tussen de scherven die de heer van de Hart ons toestuurde, twee zgn. dwarssnijdende pijlpunten (Pfeilschneiden), terwijl we reeds vroeger drie soortgelijke artefacten uit Herpen konden achterhalen. (Fig. IV) De „Pfeilschneide” is een zeer effectieve pijlbewapening (7), die reeds in het jongere Mesolithicum algemeen gebruikt werd. Mogelijk kunnen we in dit artefact een der reminiscenties zien aan het autochthone Ertebölle-element in de noordelijke Megalithische cultuur. (8) Tenslotte vermelden we van deze vindplaats nog een tweezijdig van vlakretouche voorziene silexspierpunt (Fig. V, 10), die wel niet tot het artefactencomplex van de Hunebeddencultuur behoort, maar toch zeker een noordelijke invloed verraadt. Uit Zuid-Nederland is dit „gesteelde” type ons niet bekend.

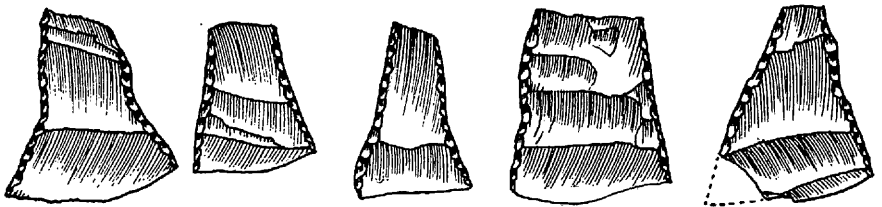


Fig. IV. De vijf „Pfeilschneiden” uit Herpen.

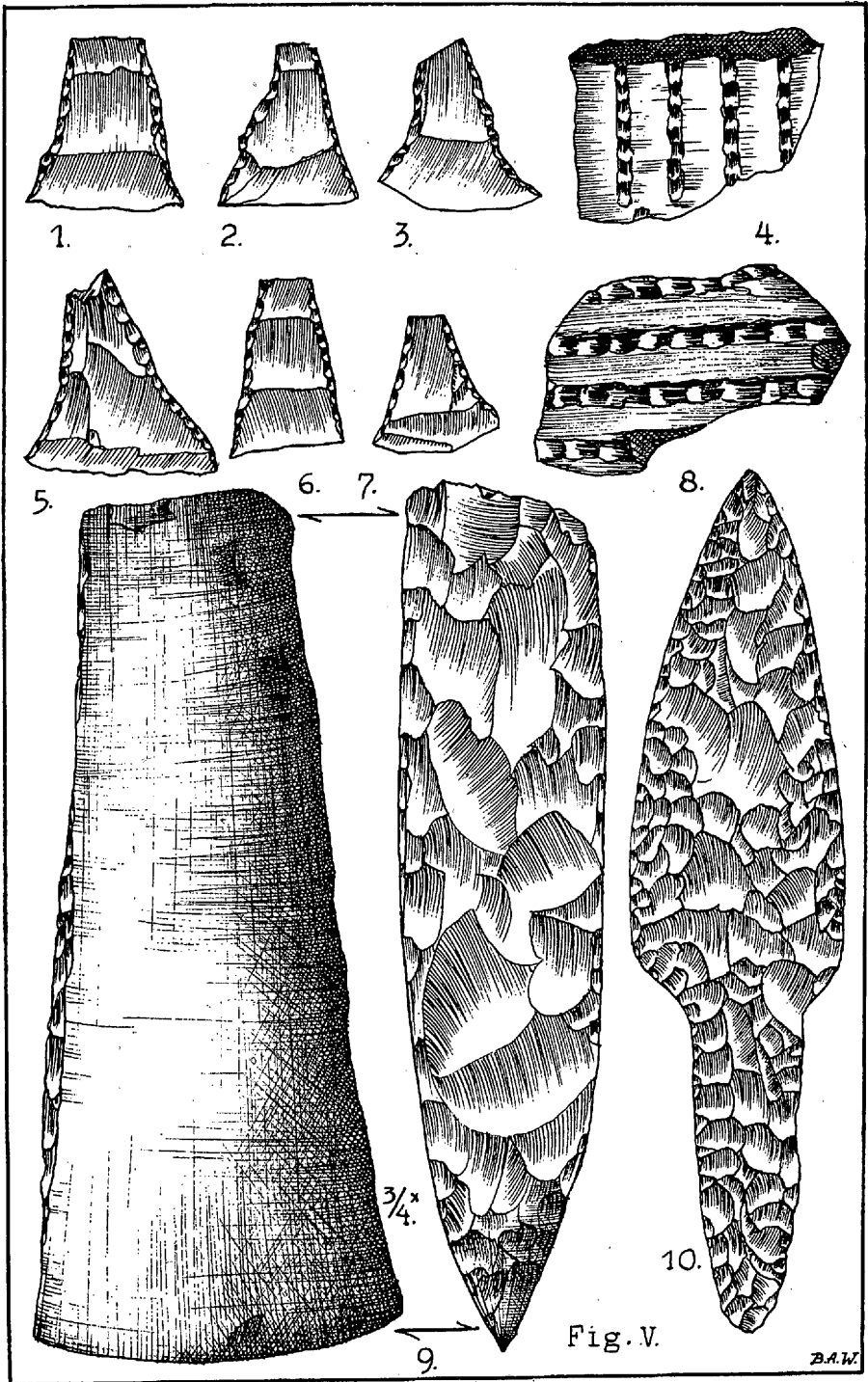
Aansluitend aan het Herpense materiaal willen we nog enkele andere Brabantse en Limburgse vondsten bekend maken.

In de Drunense duinen, zuidelijk van Fellenoord, verzamelden we een viertal „Pfeilschneiden” (Fig. V, 5, 6, 7) tezamen met enkele aardewerkfragmenten, waarvan één met duidelijke diepsteekgroeflijnen (Fig. V, 8). We herinneren ons uit de collectie van wijlen ds A. de Vlugt (Drunen) eveneens diverse dwarssnijdende pijlpunten, een „noordelijke” bijl en een scherf met diepsteekversiering. In Limburg troffen we op de studieafdeling van het Bonnefantenmuseum (9) diepsteekversieringen aan op scherven

(7) Voor schachting zie: Brabants Heem 1955, p. 99, fig. I.

(8) Het is wel opmerkelijk dat in de zuidelijke Megalithische Seine-Oise-Marne-cultuur „deze typische pijlpunt óók aanwezig is. Invloed van het oudere „Campignien” — dat met het noordelijk Ertebölle samenhangt — is ook hier natuurlijk niet uitgesloten.

(9) Prof. J. J. M. Timmers en drs J. Sprenger bezorgden ons zeer bereidwillig de tekening van de afgebeelde bijl.



afkomstig uit de collectie Janssen (vindplaats: Stein). In dezelfde verzameling bevindt zich een prachtige bijl van noordelijk type met stijlbekapte zijkant (Fig. V, 9) eveneens afkomstig uit Stein.

Ook onder de gemeente Echt, aan de rand van het „Grote Broek”, vonden we een scherf met fijne diepsteekgroeflijnen (Fig. V, 4), enkele dwars-snijdende pijlpunten (Fig. V, 1, 2, 3) en twee bijlen van noordelijk type. De heer R. Geurts, conservator van het museum te Echt, trof op dezelfde vindplaats tientallen „Pfeilschneiden” en een drietal „noordelijke” bijlen aan.

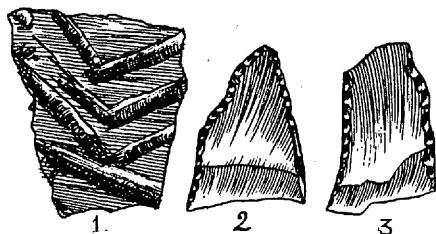


Fig. VI.

Van de heer J. Beeren uit Brumholt (Neer) ontvingen we twee scherven van Hunebeddenaardewerk (Fig. VI, 1), gevonden op de „Broeksberg”. Zelf verzamelden we uit deze omgeving een bijl van noordelijk type — momenteel in de collectie Mertens te Roggel — en diverse „Pfeilschneiden”. (Fig. VI, 2, 3) Ook in het museum van Asselt zijn enkele scherven met diepsteekversiering en een „noordelijke” bijl uit Neer aanwezig. Wellicht mogen de noordelijke bijltypen die Nils Äberg (10) al in 1916 voor het zuiden constateerde, ook in dit verband genoemd worden.

Er dienen derhalve ook enkele Brabantse- en mogelijk zelfs Limburgse stippen voor te komen op de verspreidingskaart van de diepsteekceramiek in Nederland en het zou ten zeerste aanbeveling verdienen op enige van deze plaatsen eens een nader onderzoek in te stellen naar de aard der sporen — of er eventueel nog grondsporen etc. aanwezig zijn, die een verder licht kunnen werpen op de vondsten — en voorts deze vindplaatsen goed te blijven observeren. Wellicht zal dit kunnen leiden tot een betere kennis van de aanwezigheid van het volk der Hunebeddenbeschaving in Zuidelijk Nederland, en het vaststellen van verdere vindplaatsen.

Br. AQUILAS WOUTERS.  
W. GLASBERGEN.

(10) Nils Äberg, Die Steinzeit in den Niederlanden, Uppsala 1916.