

DE MERKWAARDIGE PUTTENREEKS VAN GELDROP

Onder Zesgehuchten – kerkdorp van de gemeente Geldrop – ligt een hoog akkercomplex genaamd „Het Hagelven” (coörd. 166.500 x 380.500). De naam Hagelven herinnert aan een ven dat hier eertijds heeft gelegen en dat nog duidelijk als een laagte uit de rest van de omgeving te onderkennen is. Oudere bewoners weten hiervan nog te vertellen, dat deze laagte vroeger regelmatig in de winter en in het voorjaar onder water stond.

Aan de noord-westzijde van dit vroegere ven ligt het hoge akkercomplex, waar midden 1968 enige houten drinkwaterputten en een 35-tal afvalkuilen uitgegraven werden.

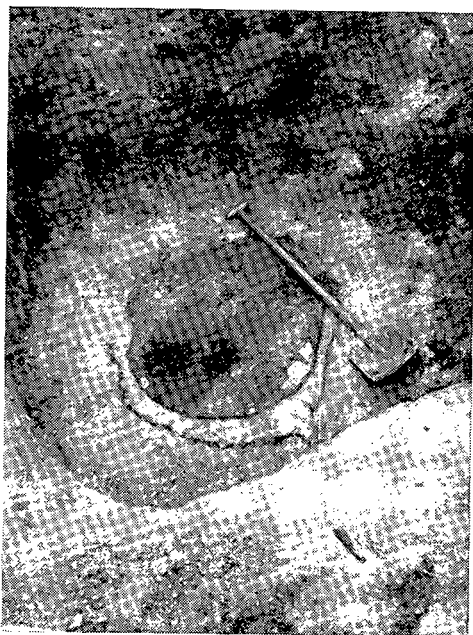
Begin 1968 werd met de ontgronding van dit hoge akkercomplex, eigendom van de heer Feijen, begonnen door de heer F. A. de Koning uit Heeze. Van eigenaar en uitvoerder mochten we veel medewerking ontvangen. In het begin van de ontgronding werd niets dan wat los schervenmateriaal gevonden. Maar na enige weken kwamen op 1 juni de overblijfselen van twee houten putten tevoorschijn. Put 1 (genummerd in volgorde van ontdekking) was door de dragline totaal uit elkaar gerukt. Hier konden we ons dus alleen maar tevreden stellen met het opmeten van de gevonden segmenten, welke nog ongeveer 50 cm lang waren en bijna over de gehele lengte aangepunt met een kleine afronding aan de onderzijde. Ook van put 2 was het bovengedeelte verdwenen, terwijl beneden de grondwaterspiegel nog 1,50 m intact was. Uit de uitgeworpen grond kwam naast wat aardewerkscherven ook veel organisch materiaal tevoorschijn zoals eikels, hazelnoten, bladeren van eiken en haagbeuk (zie G. Beex, Nieuwsbull. K.N.O.B. afl. 7, juli 1968). De putten waren vervaardigd van dikke eikestammen, welke waren gespleten en uitgehold. Zo bestonden de meeste putten uit zes segmenten, bij elkaar gehouden door plaatsing van houten wiggen of pennen naast de naden. Over deze pennen werden dan in elkaar gedraaide twijgen van bv. waterwilg gevlochten. Van put 2 kon nog nauwkeurig de afmeting bepaald worden. Zo bedroeg de buitendiameter ruim 90 cm, de binnendiameter was ongeveer 70 cm, terwijl de hoogte van het grootste segment nog 1,50 m bedroeg.

Begin juli 1968 werd put 3 ontdekt, waarbij enige interessante vondsten tevoorschijn kwamen. Deze put bevond zich onder wat wij indertijd aanzien hebben voor een afvalkuil (nr. 16). Deze kuil bevatte veel scherven. Vooral het z.g. Pingsdorffertype (9e-13e eeuw) en enige fragmenten van kogelpotten. Bij het uitgraven ervan kwamen we op een diepte van \pm 1,50 m onder het maaiveld, op een typisch vierkante verkleuring (zie afb. 1). Mogelijk is dit een ronde put geweest in combinatie met een vierkant type. Zulke combinaties blijken vaker voor te komen. (W.H. TH. Knippenberg, Waterputten uit de Romeinse tijd te St.Michielsgestel en elders, Br. Heem

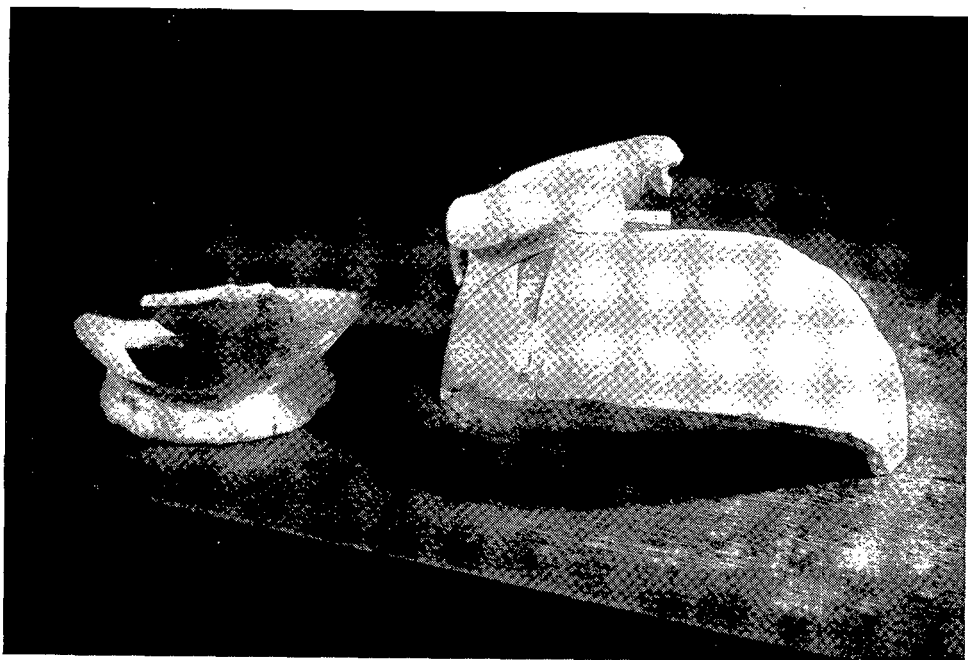
XVII, 88). Na verder afschaven bleek deze verkleuring op een diepte van $\pm 1,70$ m onder het maaiveld geheel te zijn verdwenen. Nu zagen we een wat ovale-ringvormige verkleuring, (zie afb. 2, foto genomen op een diepte van $\pm 1,80$ m onder het maaiveld), waarvan de buitenste rand grijsachtig van kleur was. Op een diepte van ± 2 m onder het maaiveld kwamen de eerste houtresten tevoorschijn. Na verder uitgraven bleek dat we ook hier te doen hadden met een boomstamp, welke eveneens uit 6 segmenten bestond. De put was in een tevoren gegraven grote ovale, trechtervormige kuil geplaatst, waarvan de grootste diameter $\pm 5,40$ m en de kleinste diameter $\pm 4,50$ bedroeg (gemeten onder de zwarte laag kultuurgrond nadat de insteek zich goed aftekende). Daar de in zo'n insteek bevindende vondsten van groot belang zijn voor de datering van de put, waren we genoodzaakt deze zo goed mogelijk te onderzoeken. Dit werd beloond met een zeer belangrijk fragment van een Pingsdorfer pot (zie afb. 3, periode A ± 1100). Veel meer dateerbaar materiaal kwam uit deze insteek niet meer tevoorschijn, zodat we de put dus op 1100 tot 1200 kunnen schatten. In de vulling van de put troffen we naast aardewerkscherven ook fragmenten aan van houten gebruiksvoorwerpen, iets wat over het algemeen zelden voorkomt. Het doel van de meeste van deze houten voorwerpen is mede door het gebrek aan vergelijkingsmateriaal moeilijk te achterhalen. Bij het uitgraven van de put aan de buitenzijde viel het ons op, dat zich naast de put een laagje (5-10 cm) zuiver zand bevond. Naar ik meen is dit zand stelselmatig rond de putwand aangebracht om als filter dienst te doen. Uit de literatuur (zie Knippenberg blz. 84) blijkt zoiets wel vaker voor te komen bij vierkante putten met dubbele wanden, waartussen zich dan het zuivere zand bevindt. Te Vechten, waar een ton zat in een vierkante put, bleek zoiets ook het geval te zijn. Nadat de put bijna geheel was uitgraven, konden we pas een overzicht krijgen van de wat eigenaardige vorm er van (t.o.v. de 5 andere gevonden putten). Van boven bleek de put vrij nauw te zijn, zo had de verkleuring op 1,80 m diepte een buitendiameter van 98 cm. Op een diepte van ± 2 m (de eerste houtresten) had de put een wat ovale vorm, waarvan de grootste buitendiameter 106 cm bedroeg, de kleinste buitendiameter bedroeg 96 cm. Naar onder toe werd de put iets wijder tot op ± 50 cm van de onderkant (d.i. $\pm 3,75$ m onder het maaiveld), daar bedroeg de buitendiameter $\pm 1,20$ m. Hierna werd de put aan de buitenkant weer iets nauwer, maar bleek niet zo aangepunt als de putten 1 en 2. De binnendiameter van de put (3) was in tegenstelling tot de buitendiameter vrij regelmatig en bedroeg gemiddeld 80-85 cm. De segmenten waren aan elkaar gehecht door houten pennen, verbonden met in elkaar gevlochten twijgen van de waterwilg. Voor twee andere segmenten, welke veel smaller waren, was een balk geplaatst, welke nog $\pm 1,80$ m lang was en een afmeting had van 35 x 10 cm. Voor een andere naad was slechts een heel klein paaltje ingezet.



Afb. 1



Afb. 2



Afb. 3

De putten 4 en 5 leverden weinig gegevens meer op. Put 4 bleek uit een groot aantal segmenten te bestaan, nl. 10. De dikte van deze segmenten was ook aanzienlijk geringer, namelijk 5-10 cm. De kleur van het zand in de put bevindende zand was bruinachtig. Put 5 bestond weer uit 6 segmenten. Merkwaardig was wel, dat de bodem van deze put zich juist in een leemlaag bevond.

Bij put 6 waren we voor het eerst in staat een vertikaal profiel van de gehele insteek te overzien, daar de dragline in banen werkte. In een van zo'n wand bleken zich weer overblijfselen van een dergelijke waterput te bevinden. Bij het uitgraven ervan kwamen als houten voorwerpen te voorschijn een houten duig (van een ton?), een houten schepje en een houten wig. Deze voorwerpen bevinden zich in geconserveerde toestand in de Geldropse Oudheidkamer.

Verder werden er op het terrein geen putten meer aangetroffen. Wel werden nog 35 afvalkuilen onderzocht. De inhoud bleek nogal gevarieerd te zijn. In de meeste troffen we aardewerk aan, waaronder dat van het Pingsdorftype en het kogelpotten-aardewerk wel de overhand had. Ook troffen we in een enkele kuil wat scherven aan die bedekt waren met een groen glazuur (loodglazuur). Uit het schervenmateriaal in deze afvalkuilen aangetroffen mogen we concluderen, dat de nederzetting die erbij behoorde, maar waarvan geen sporen zijn teruggevonden, dateerde van de 9e-13e eeuw. In verscheidene afvalkuilen troffen we overblijfselen van tanden aan en in enige wat ijzerfragmenten en een enkele keer zelfs een bronsfragmentje. De ijzerfragmenten waren met een dikke laag roest bedekt, maar enkele waren toch te onderkennen als een soort spijkers. Vermeldenswaardig is ook nog, dat in sommige van deze afvalkuilen spinsteentjes of fragmenten hiervan werden aangetroffen, van lichtgele kleur.

Op het terrein bevonden zich ook nog drie stookplaatsen. De eerste hiervan was rechthoekig van vorm; de tweede rond en vrij groot (afm. 212 x 76 cm); de derde eveneens mooi rond (diameter 94 cm). Er bevonden zich enige scherven in (evenals in stookplaats 2), waaronder een voetfragment van een pot.

Zoals reeds gezegd werden geen sporen van woningen e.d. aangetroffen. Mogelijk zijn deze op andere in de buurt gelegen terreinen nog aanwezig. Hiervoor is het misschien interessant te weten, dat afvalkuilen e.d. zich meestal aan de rand van een nederzetting bevinden. Maar men kan natuurlijk wel de vraag stellen, wat het doel geweest moet zijn van deze zes waterputten op een relatief zo'n kleine oppervlakte. Deze worden echter wel meer in grote getale in of bij nederzettingen aangetroffen. Zo'n houten put had slechts een beperkte levensduur en men was dus vaker aan een nieuwe put toe dan bij stenen putten. In Geldrop konden we niet uitmaken welke put het oudste was, welke de jongste, daar het dateerbaar materiaal dat zich in

de insteek bevond te gering van omvang was. Het materiaal dat zich als putaanvulling in de put bevond, is hoogstens maatgevend om het jaar van de dichtwerping of het in onbruik geraken van zo'n put te schatten. Een grondige bestudering van het gevonden materiaal zal hopelijk nog wat geheimen prijsgeven.

Rest ons nog iedereen te bedanken die dit werk heeft mogelijk gemaakt, o.a. de leden van de Heemkundekring „De Heerlijkheid Heeze-Leende”, de leden van de werkgroep Taxandria van de plaatselijke afdeling van de N.J.B.G. uit Eindhoven en de heer G. Beex die ons bereidwillig aanwijzingen verschafte.