

VROEGERE VONDSTEN TE WESTERHOVEN.

Op de hogere gronden, welke zich uitstrekken langs het dal van het riviertje de Keersop in de gemeente Westerhoven, werden in de loop van de laatste jaren op verschillende plaatsen vondsten gedaan van inheemse ceramiek.

Het perceel "het Aangelog" eigendom van de heer J. Schrijvers, leverde in het jaar 1928 bij het afgraven van een wal enige merkwaardige potten en scherven merovingisch aardewerk op. ¹⁾ Jammer genoeg werd dit perceel niet systematisch onderzocht, temeer omdat prof. Holwerda sporen van enige nederzetting meende op te merken.

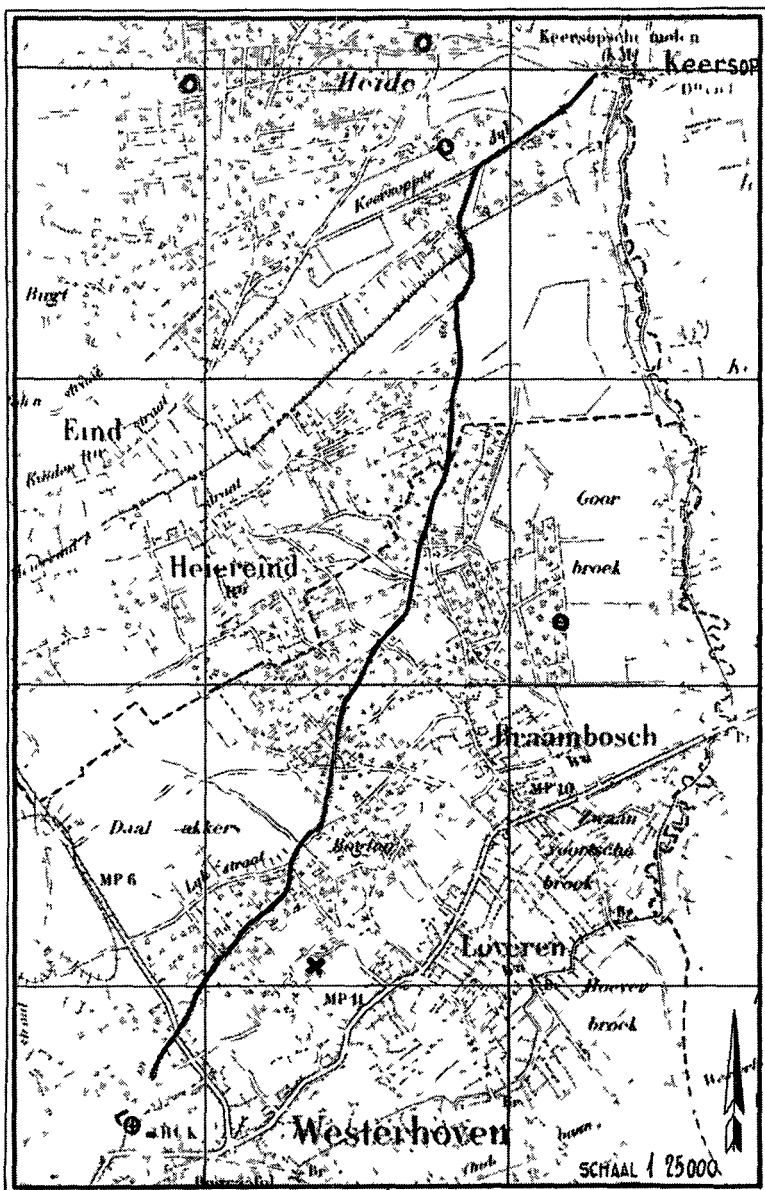
Op een lang, smal perceel, gelegen tussen de Dore-bergen en het Goorbroek werden bij omzetting en egalisering van dit perceel van bosgrond in akkerland drie heuveltjes doorploegd, omgeven door een kringgrep. Het bouwland lag later als bezaaid met kleine scherven van urnenvelden-aardewerk. ²⁾

In dit verband moge ook nog gewezen worden op enkele heidevelden onder de gemeente Riethoven, nabij de Keersoppermolen, dat systematisch

¹⁾ Op kaartje aangegeven met ⊕.

Verslag Rijksmuseum van Oudheden te Leiden, 1928, blz. 11 en 1929 blz. 9. Brabants Heem, 1958, blz. 74-79, art. Dr. G. P. J. Bannenberg, Merovingisch aardewerk in Noord-Brabant.

²⁾ Vindplaats op kaartje aangegeven met ⊖.



tweemaal werd onderzocht en waarbij urnenvelden te voorschijn kwamen ³⁾). Opnieuw kwam bij een zandafgraving (in het gehucht Loveren) van een perceel, kad. bekend gemeente Westerhoven, sectie A nr. 2547, toebehorend aan de heer P. J. Kuylaars, enkele fraaie urnen en scherven te voorschijn. De heer F. van Valenberg, die deze afgraving verrichtte, nam 2 meest gave urnen mee naar huis. De ene, een grote urn, verongelukte en werd uit huis verwijderd, de andere, een fraaie urn van lichtgele klei, met crematieresten, en afgedekt met 2 grote scherven van verschillende schalen met een klein urntje, dat als bijzetting van de grote urn gevonden werd, werd geschonken aan ondergetekende, die deze stukken urnenveldenceramiek overdroeg aan het Natuurhistorisch museum van het Seminarie te St. Michielsgestel. ⁴⁾

In het gesprek met de heer van Valenberg bleek, dat op de scheiding van dit perceel met een perceel akkerland beide urnen in de bodem gevonden werden met betrekkelijk veel houtskool in de onmiddellijke omgeving.

De urn, die hier wordt afgebeeld is 20 cm. hoog en 22 breed, glad afgestreken aan hals en schouder en voet en in het midden met steekwerk versierd. Het kleine urntje is eveneens glad, doch primitief van vorm: hoogte 5 cm. en breedte 10.6 cm. De stukken van 2 verschillende schalen, wijzen uit dat deze schalen een doorsnede van 25 cm. hadden, eveneens glad gestreken aardewerk.

Ook hier valt te betreuren, dat niet een nader onderzoek door deskundigen kon ingesteld worden, doch de vondsten werden tijdens het werk gedaan en er werd toen geen melding van gemaakt.

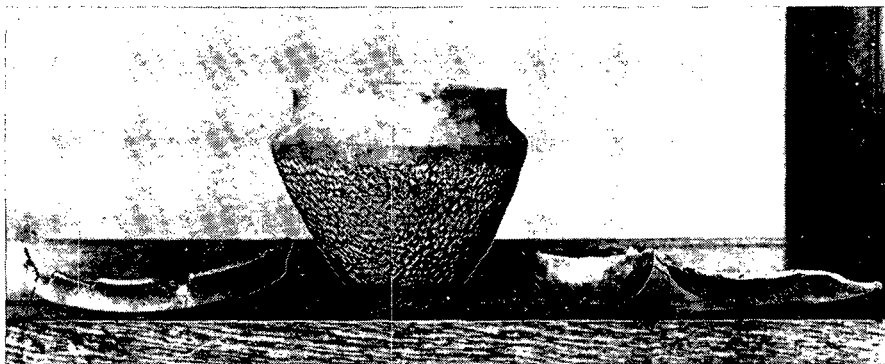
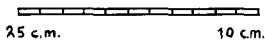
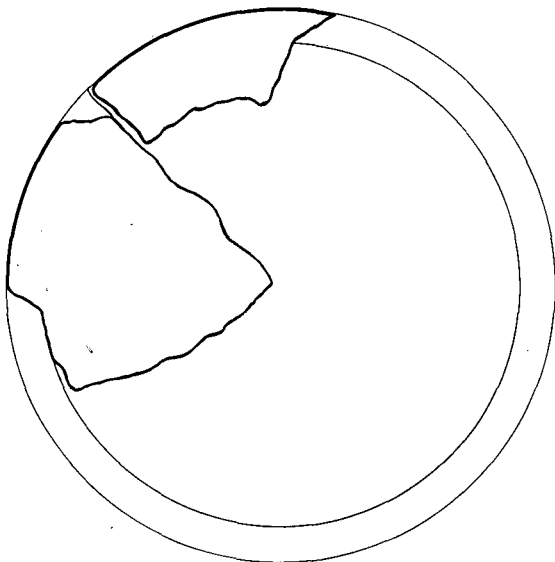
Het is wel zeker, dat deze vondsten geplaatst moeten worden in de periode van de urnenvelden, een tijd, die zich uitstrekt van 1000 v. Chr. tot aan onze jaartelling, en dan gedateerd zouden kunnen worden op het laatste van deze periode \pm 200 v. Chr.

De urnenveldentijd heeft in ons land, vooral in het Noord-Oosten, in de provincies Groningen en Drente en in het Zuiden van ons land, vooral in de Kempen een wel voortdurende bevolking gekend, die volgens een wisselend cultuurpatroon haar doden verbrandde en de as en overgebleven beenderen bijzette in urnen. Want dit cultuurpatroon onderging de invloed van andere culturen, de Hallstatt-, de Harpstatt- en de La-Tène-cultuur.

³⁾ Op kaartje aangeduid met O.

Holwerda, J. H., Het urnenveld te Riethoven, Oudh. mededelingen 1913, blz. 91-98.; Evelein, M. A., Opgraving van een urnenveld bij Riethoven, Oudh. mededelingen 1910, blz. 31-42; Holwerda, J. H., Nederlands vroegste geschiedenis, blz. 56 en vlg. Willems, W. J. A., Bijdrage tot de kennis der vóór-Romeinsche urnenvelden, blz. 38-39.

⁴⁾ Aangegeven op kaartje met +



De urnen worden gevonden in bijna vlakke heuveltjes, omgeven door een kringvormige greppel, waaruit de aarde over de urn was geschept. Deze greppels tekenen zich bij de opgraving als een donker spoor in de bodem af, in de vorm van langwerpige, rechthoekige bedden, ronde kringgreep of soms in de vorm van een sleutelgat. Deze urnenvelden geven geen blijk van een rijke cultuur der bewoners: geringe grafgiften en weinig fraai versierde urnen.

Op de Studiedag van Brabants Heem op zondag 7 februari jl. werd deze periode ten opzichte van Noord en Zuid Nederland (Kempen) in twee lezingen behandeld.

Met grote belangstelling mag de publicatie van deze referaten worden tegemoet gezien.

Dr. G. P. J. BANNENBERG.