

# **EEN FEDERMESSER NEDERZETTING TE OOSTELBEERS: EEN RAPPORT BETREFFENDE DE NOODOPGRAVING IN 1976 <sup>1)</sup>.**

## *Inleiding*

In de jaren vijftig werden op een perceel in Oostelbeers (gemeente Oost-, West- en Middelbeers) een tweetal van het noordwesten naar het zuidoosten lopende dekzandruggen geëgaliseerd met het doel er kultureland van te maken. Dit perceel is gelegen langs de Dennendijk in Oostelbeers, dicht bij de grens met Wintelre (gemeente Vessem c.a.) (fig. 1). Tijdens deze egalisatiewerkzaamheden werden hier de eerste vondsten gedaan door de heer G. Beex. In de loop van de daarop volgende jaren, en vooral nà 1970, werden op dit perceel door talloze amateurarcheologen en enkele belangstellenden enkele tienduizenden vondsten gedaan, voor het merendeel vuurstenen artefacten. Soms werd er zelfs gegraven. Deze opgravingen waren primair op de vondsten gericht waardoor geen enkele vondst of profiel ingetekend of gefotografeerd werd. De eigenaar van het perceel, de heer Cees der Kinderen, kreeg na verloop van tijd interesse in de vondsten en ging ze zelf verzamelen. Gekonfronteerd met de talloze verzamelaars die op zijn land naar vondsten speurden, besloot hij slechts enkele personen toestemming te geven op zijn land te zoeken. Hij deed dit om verdere verspreiding van vondsten te voorkomen en om het gewas op de akker te beschermen. In 1976 besloot de heer Der Kinderen de akker te laten ontgronden. Voor deze ontgroning werd vergunning verleend met ingang van 1 januari 1977. Daar de vindplaats op de lijst van beschermde archeologische monumenten stond, was een archeologisch onderzoek een eerste vereiste alvorens tot de ontgroning over te kunnen gaan. Teneinde enig inzicht te verkrijgen in de opbouw van de nederzetting werd door de toenmalige provinciaal archeoloog G. Beex en de grondeigenaar toestemming verleend aan de Archeologische Werkgroep 't Oude Slot voor een opgraving. Dit onderzoek, dat het karakter had van een noodopgraving,

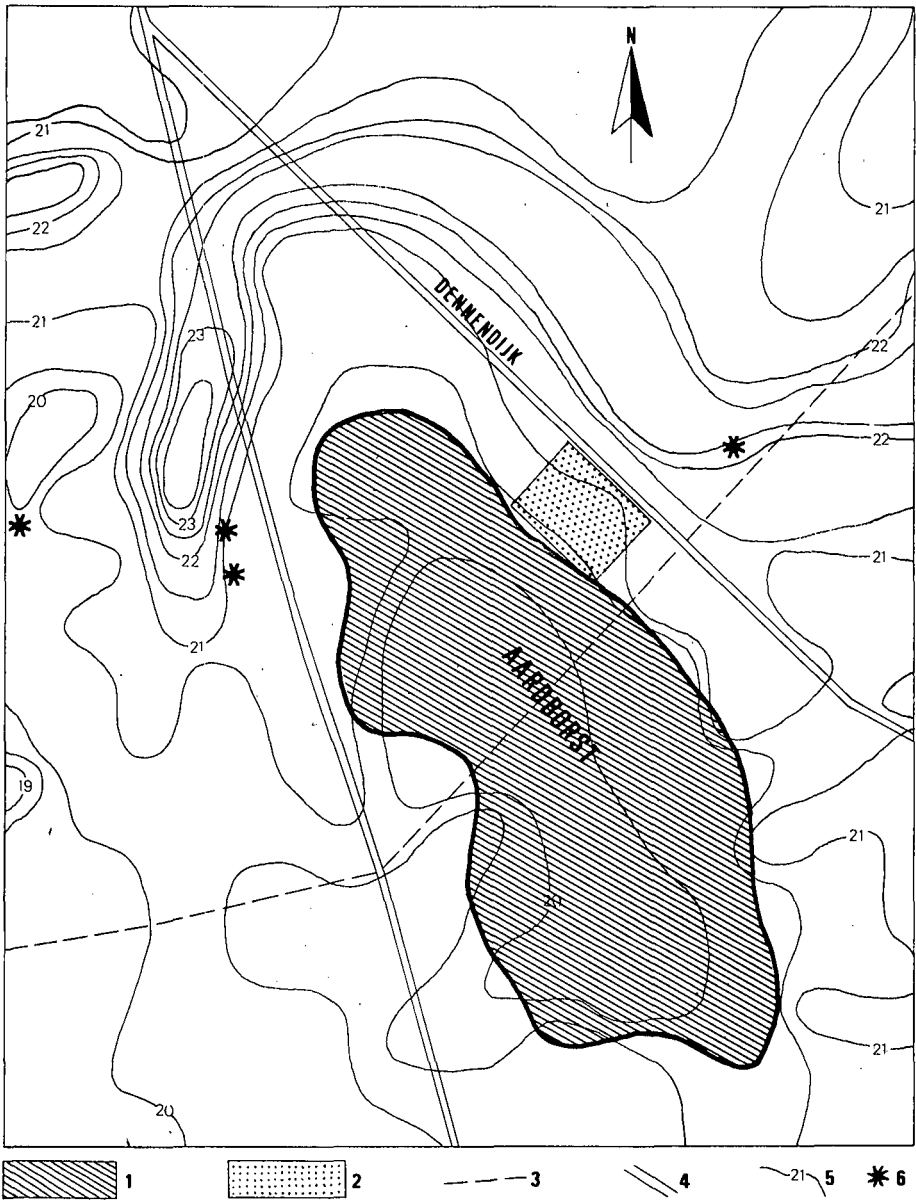


fig. 1: Topografische ligging van de vindplaats te Oostelbeers, 1 = ligging van het voormalige ven „de Aardborst”; 2 = de vindplaats te Oostelbeers (cf. fig. 2); 3 = gemeentegrens tussen Oost-, West- en Middelbeers (noorden) en Vessem c.a. (zuiden); 4 = enkele wegen; 5 = hoogtelijnen met cijfers in meters + N.A.P.; 6 = liggingen van andere thans bekende Federmeßer vindplaatsen en één Vroeg-Mesolithische vindplaats („Aardhorst-Vessem” – het meest oostelijke sterretje).  
 Tekening: Nico Arts. Schaal 1 : 10.000.

was bedoeld om een korrelatie te vinden tussen de vele losse oppervlaktevondsten en de mogelijke nog niet verstoorde nederzettingenrestanten zoals o.a. grondsporen en vondsten *in situ*. Een zeer vaag overzicht van een viertal vondstconcentraties was reeds verkregen door min of meer systematische terreinverkenningen van enkele amateurs (fig. 2).

De reeds verzamelde vondsten van deze vindplaats kunnen gedateerd worden in het Jong-Paleolithicum (de Federmesserkuiluur), een klein aantal in het Mesolithicum en enkele tientallen in het Laat-Neolithicum. Enkele Neolithische vondsten zouden verzameld zijn tijdens een opgraving door wijlen A. Leenhouders uit Hilvarenbeek in de akker in de jaren zestig. Hierbij zouden ook nederzettingssporen in de vorm van paalgoten aangetroffen zijn (Beex, 1969; 1972; Leenhouders en Peeters; 1973: p. 23)<sup>2</sup>). Een versierd vuurstenen artefact van deze vindplaats werd al gepubliceerd door A.N. van der Lee (1977)<sup>3</sup>).

#### *Geografische ligging van de vindplaats*

De vindplaats is gelegen in een gebied dat zeer rijk is aan nederzettingen uit de Oude en Midden Steentijd. Dit gebied ligt ten oosten van het riviertje de Kleine Beerze en bestrijkt een gedeelte van de gemeenten Oost-, West- en Middelbeers en Vessem c.a.

Tot voor de ontginningen in de eerste helft van deze eeuw bepaalde een aantal uitgestrekte heidevelden en stuifzandgebieden, rijkelijk voorzien van vennen, het patroon van deze omgeving. Thans is een gedeelte van dit gebied ontgonnen en in kultuur gebracht. Het andere, het grootste deel, bestaat uit bossen en woeste gronden. De vennen zijn praktisch alle ontgonnen. Slechts *het Rouwven* in Vessem is nog zichtbaar maar staat al sinds 1970 droog. Het in kultuur gebrachte gebied bestaat voor ca. 75% uit weilanden, voor de rest uit bouwland. Dit kultuurareaal is in het begin van de jaren zeventig verkaveld. De bossen en woeste gronden zijn voor een groot deel in gebruik als militair oefenterrein.

De archeologische vondsten die in dit gebied al sinds 1925 verzameld worden (Arts en Deeben, in voorbereiding), bestaan voornamelijk uit vuurstenen artefacten. Deze artefacten kunnen typologisch gedateerd worden in het Jong-Paleolithicum (de Federmesser- en Ahrensburgkuiluur), in het Mesolithicum en voor een klein gedeelte in het Neolithicum. Eén nederzetting uit het Vroeg-Mesolithicum is d.m.v. de C-14 methode gedateerd („Aardhorst-Vessem”<sup>4</sup>): GrN 5996 en 5997: resp.  $8,550 \pm 75$  jr. – ca. 6,600 jr. v. Chr. en  $8,705 \pm 75$  jr. – ca. 6,755 jr. v. Chr.) (Lanting en Mook, 1977: p. 32). Deze vindplaats ligt slechts 200 m van de onderhavige vindplaats (fig. 1).

Alle thans bekende vindplaatsen zijn gelegen op hoge dekzandruggen langs de Kleine Beerze en de vroegere vennen. Deze vindplaatsen zijn alle bekend geworden door oppervlaktevondsten op zandpaden en akkers, in zandverstuivingen en door ontginningen. De vondsten zijn verspreid geraakt in talrijke verzamelingen van amateurarcheologen en musea<sup>5</sup>).

De onderhavige vindplaats te Oostelbeers is gelegen op de zuidwestelijke

OOSTELBEERS A 1976

1 : 1000



- 1
- 2
- 3

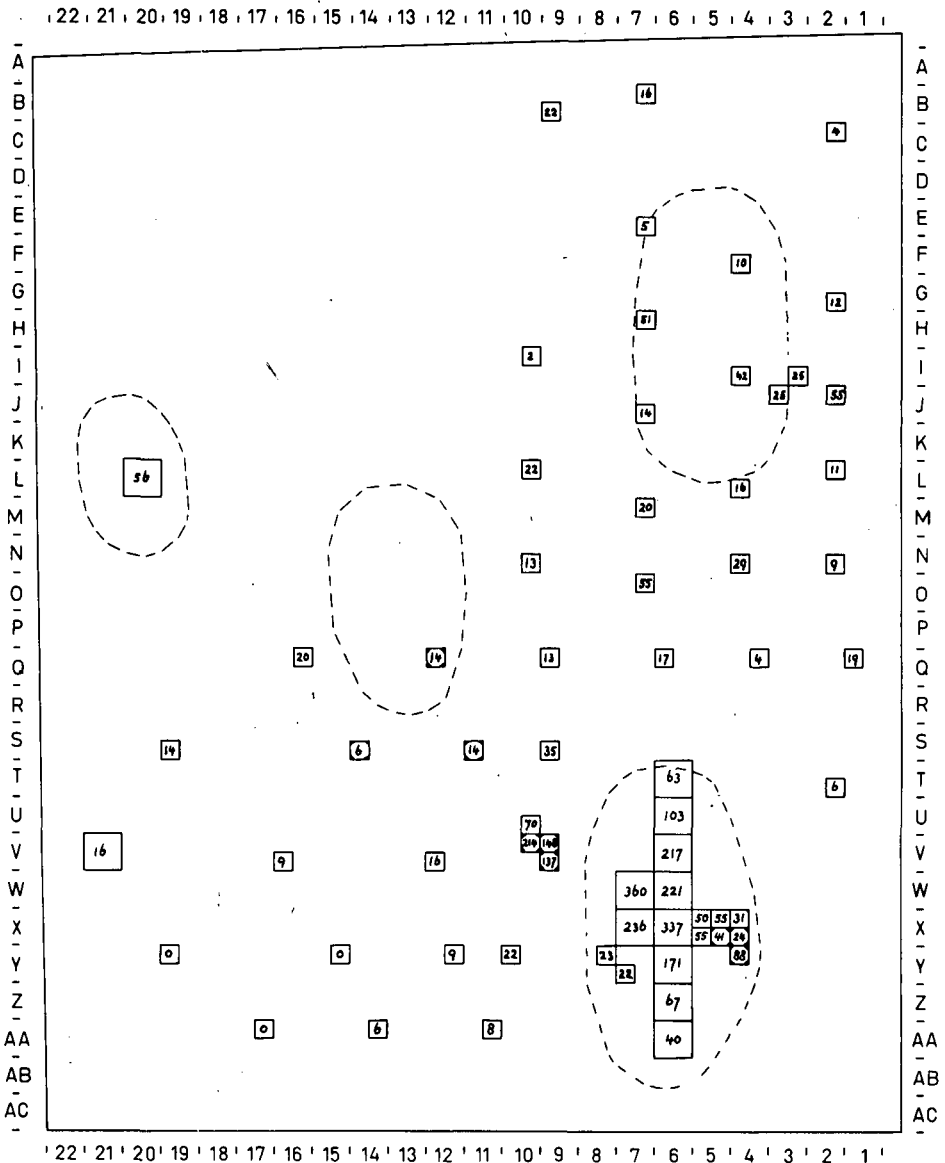


fig. 2: Eindoverzichtskaart van het opgravingssterrein. De getallen in de vakken geven het aantal vondsten aan. 1 = vakken met alleen vondsten in verstoorde grond; 2 = vakken met vondsten in verstoorde grond én met vondsten in situ; 3 = globale aanduiding van de begrenzingen van de verschillende vondstconcentraties (volgens de terreinverkenningen vóór de opgraving).

Tekening: Nico Arts, Jos Bazelmans en Rudolf Honig.

SOORT	AANTAL	% TOTAAL WERKTUIGEN	TYPE WERKTUIG	AANTAL	% TOTAAL SOORT	% TOTAAL WERKTUIGEN
spitsen	39	8.61	tjongerspits	11	28.21	2.44
			gravettespits	5	12.83	1.10
			kerfspits	1	2.56	0.22
			atypische kerfspits	1	2.56	0.22
			A-spits	1	2.56	0.22
			B-spits	3	7.69	0.66
			segment	1	2.56	0.22
			gebroken spits	16	41.03	3.53
steil-geretoucheerde klingen	28	6.13	steilgeretoucheerde kling	25	89.29	5.62
			driehoekige steilgeretoucheerde kling	2	7.14	0.44
			rechthoekige steilgeretoucheerde kling	1	3.57	0.22
boren	8	1.76	korte klingboor	1	12.50	0.22
			lange klingboor	1	12.50	0.22
			korte afslagboor	3	37.50	0.66
			lange afslagboor	2	25.00	0.44
			schijfboor	1	12.50	0.22
stekers	134	29.58	A-steker	29	21.64	6.40
			AA-steker	18	13.43	3.97
			RA-steker	56	41.79	12.37
			meervoudige steker	28	20.90	6.18
			beksteker	3	2.24	0.66
eind-schrabbers	101	22.30	eenvoudige afslagschrabber	12	11.88	2.66
			dubbele eindschrabber	6	5.94	1.32
			korte eindschrabber	50	49.51	11.05
			lange eindschrabber	14	13.86	3.09
			gebroken eindschrabber	19	18.81	4.19
	1	0.22	konvexe zijdeschrabber	1		0.22
messen	7	1.55	afslagmes	3	42.86	0.66
			klingmes	4	57.14	0.88
diverse geretoucheerde vuurstenen artefakten	135	29.80	geretoucheerde afslag	43	31.86	9.49
			gekerfde afslag	13	9.63	2.87
			geretoucheerde kling	54	40.01	11.93
			gekerfde kling	4	2.96	0.88
			afgeknotte kling	10	7.40	2.21
			getandé kling	4	2.96	0.88
			kombinatiewerktuig	6	4.44	1.32
retouchoir	1	0.74	0.22			
	453	100.00	TOTAAL	453		100.00

fig. 3: Tabel van de geretoucheerde artefakten.

helling van een brede dekzandrug, dicht bij het voormalige ven *de Aardborst*, op een hoogte van ca. 21 m + N.A.P. (fig. 1). De topografische plaatsaanduiding is: (51 C) 147.80 x 385.00. De vindplaats wordt door sommige amateurs aangeduid als Oostelbeers A, en bestaat uit een rechthoekig stuk akkerland met een oppervlakte van ruim 1,5 hectare.

De voormalige *Aardborst* is in het landschap nog altijd zichtbaar in de vorm van een plaatselijke terreindepressie die thans in gebruik is als weiland.

### *De opgraving*

Op zaterdag 25 september 1976 werd de opgraving gestart. Deze werd uitgevoerd door een aantal medewerkers van de Archeologische Werkgroep 't Oude Slot uit Zeelst, gemeente Veldhoven en enkele belangstellenden uit de omgeving van Oostelbeers. De benodigde gereedschappen e.d. werden verstrekt door de Archeologische Werkgroep 't Oude Slot. De veldleiding berustte bij N. Arts, J. Deeben en N. Roijmans. Wegens de urgentie van de noodopgraving werd besloten niet op te graven met de voor dit soort opgravingen thans gebruikelijke, verfijnde technieken maar met de vrijwel in onbruik geraakte graaftechnieken. In het kort kwam dit er op neer dat er niet met de troffel, maar met de schop werd gegraven. Ook werd het opgegraven zand niet gezeefd. Dit bespaarde een aanzienlijke hoeveelheid tijd maar had als nadeel dat er veel minder nauwkeurig gegraven kon worden en zodoende minder gevonden werd. Voor het verdere hield men zich zoveel mogelijk aan de gangbare regels : de vondsten werden bewaard per vak, vondsten *in situ* werden driedimensionaal ingemeten, de belangrijkste grondsporen en profielen werden getekend en gefotografeerd. Voorts werd er een uitgebreid dagboek bijgehouden.

Op de eerste dag werden een drietal vaste meetpunten uitgezet in de berm van de Dennendijk, en een tweetal punten in de noordwestelijke grens van de akker. Vanuit deze punten werden daarna alle vakken uitgezet. Begonnen werd met een achttal aaneengesloten vakken van elk 5 x 5 m (vakken T-6 t/m AA-6). Deze werden uitgezet omdat op grond van de verspreiding van de tot op heden verzamelde oppervlaktevondsten hier een vondstconcentratie verwacht kon worden (fig. 2). Op 2 oktober 1976 werden een aantal vakken uitgezet van 2,5 x 2,5 m. Dit omdat voor een systematisch en snel onderzoek de grotere vakken in de praktijk te veel tijd en mankracht kostten. Later werden er nog vier grote vakken uitgezet, verder alleen kleine vakken. Er werd gegraven met de schop door het afschaven van dunne plakjes zand (cf. Arts en Deeben, 1976: p. 10). De vondsten werden telkens in plastic zakken bewaard per vak. In vakken waar zich nog vondsten *in situ* bevonden werd gegraven met de troffel. De vondsten werden ingemeten en verder behandeld zoals door R.R. Newell en A.P.J. Vroomans (1972) is voorgesteld. Zo werd de akker voor ca. 3/4 deel min of meer systematisch onderzocht <sup>6)</sup>. In totaal werden er 12 vakken van 5 x 5 m en 54 vakken van 2,5 x 2,5 m opgegraven, d.i. samen een oppervlak van 637,5 m<sup>2</sup>, gemiddeld tot op een diepte van ca. 50 cm. In

TYPE	AANTAL	%
brokken	40	1,35
kernen	40	1,35
kernvernieuwingsstukken	210	7,08
pseudo-burijn	1	0,03
stekerafslagen	73	2,46
ongeretoucheerde afslagen	2049	69,05
ongeretoucheerde klingen	547	18,44
Riesenklingen	7	0,24
<b>TOTAAL</b>	<b>2967</b>	<b>100,00</b>

TYPE	AANTAL
retouchoir	1
slijpsteen	1
klopsteen	7
struuktursteen	36
kwarts	32
<b>TOTAAL</b>	<b>77</b>

fig. 4: Tabel van de ongeretoucheerde artefakten.

totaal werden er 3597 vondsten verzameld en een aantal grondsporen ingetekend 7).

De uit de opgraving afkomstige vondsten zijn thans geïnventariseerd onder nummer A. 198 in de verzameling van Museum 't Oude Slot te Zeelst, gemeente Veldhoven; een representatieve selectie is hier tentoongesteld.

#### De vondsten

De overblijfselen van deze nederzetting bestaan uit een groot aantal artefakten en enkele grondsporen. De artefakten zijn voor het overgrote deel uit vuursteen vervaardigd, voor een klein deel uit kwarts en zandsteen.

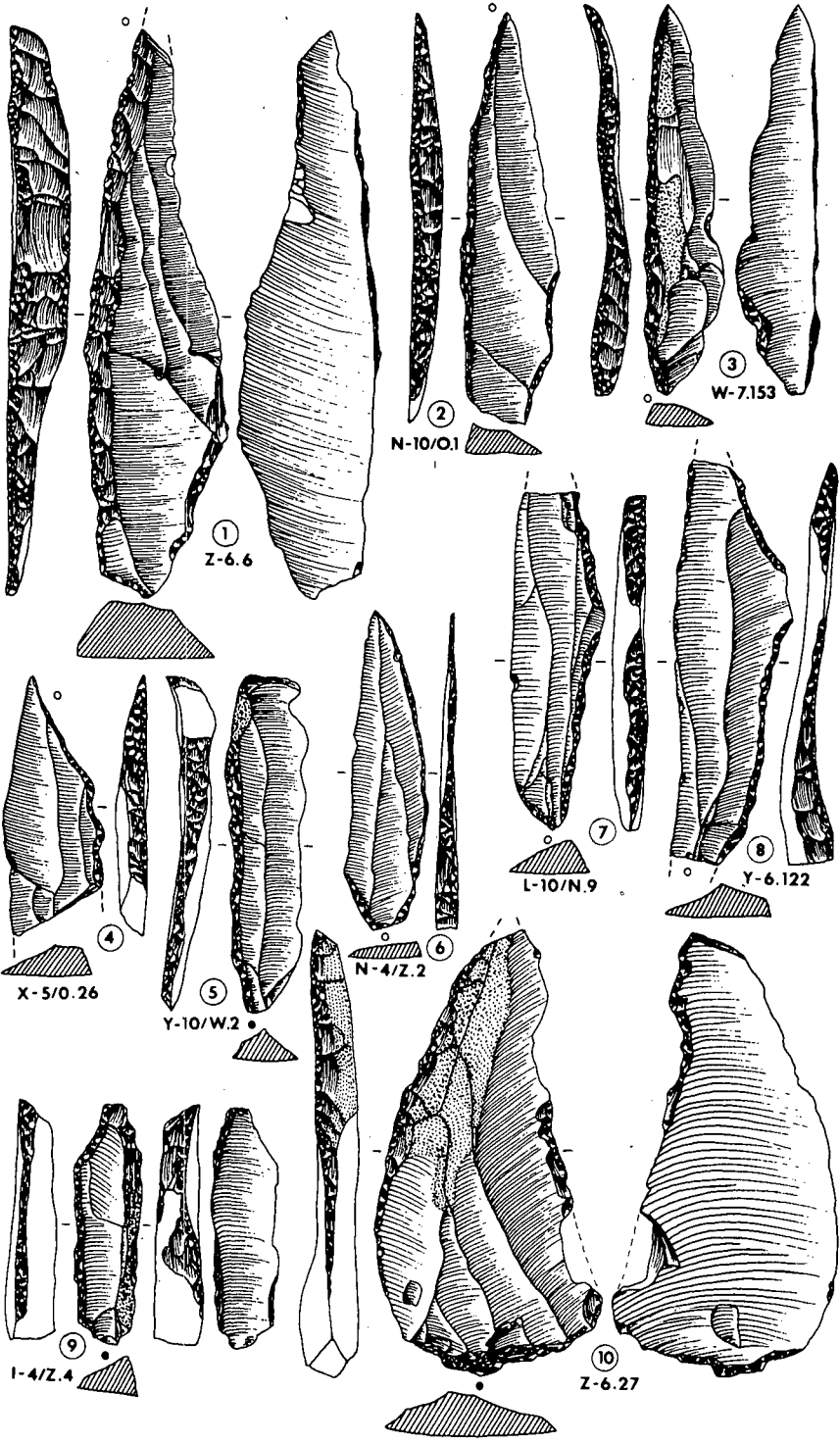
De gebruikte techniek voor het vervaardigen van de artefakten is hier de zogenaamde klingen-techniek. Deze techniek vindt zijn algemene ingang in het Jong-Paleolithicum en is er – zoals de naam al zegt – op gericht om klingen te vervaardigen (cf. Crabtree, 1972). In totaal werden er 3420 vuurstenen artefakten verzameld, hiervan zijn er 453 (d.i. 13,25%) als werktuig te classificeren. In de tabellen in fig. 3 en 4 zijn de verschillende vondsten typologisch opgesomd. In fig. 5, 6 en 7 is een keuze afgebeeld.

#### Grondsporen

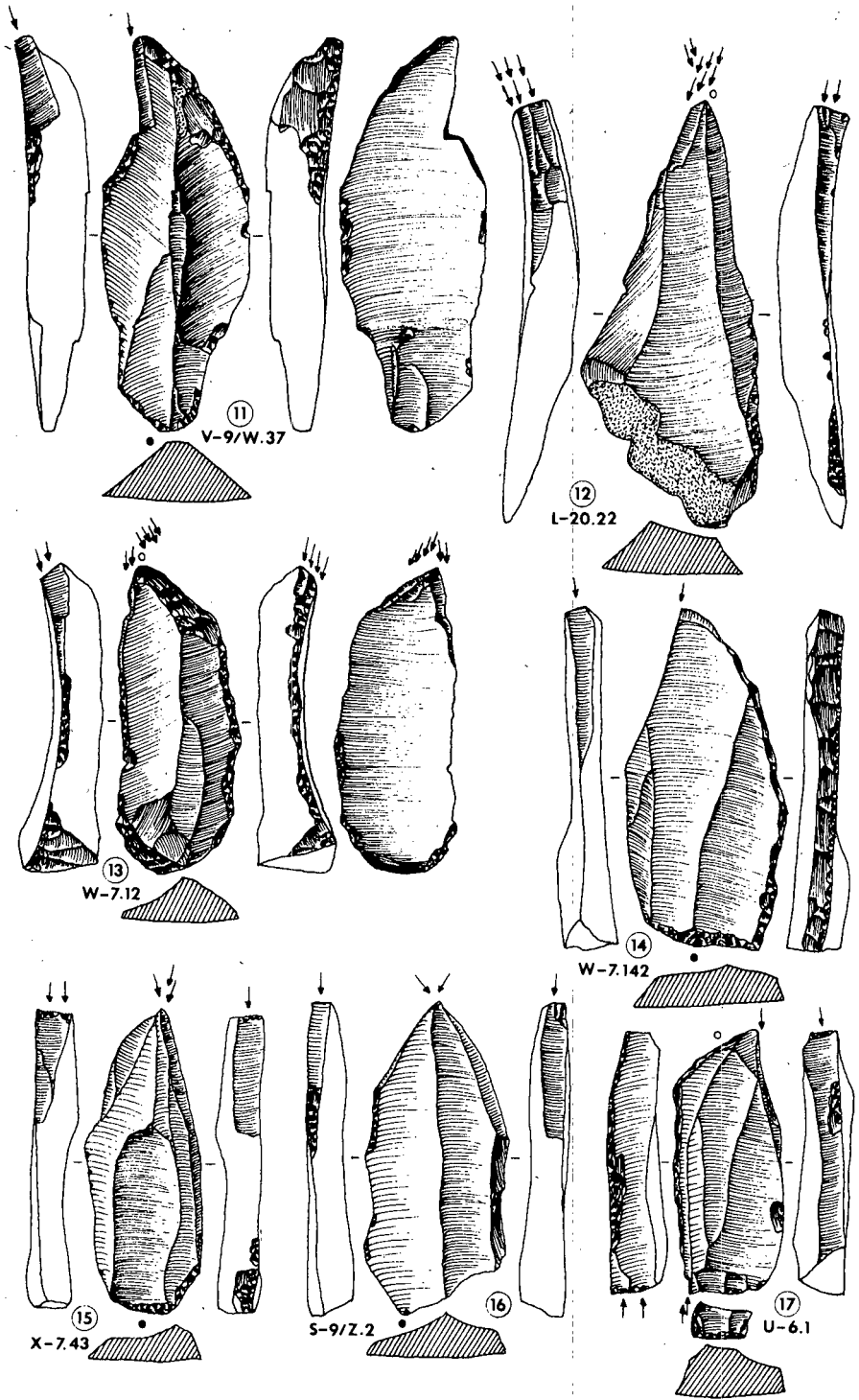
Toen de opgraving gestart werd bestond er de hoop dat er in de bodem nog grondsporen van de nederzetting aanwezig zouden zijn (zoals bijvoorbeeld paalsporen en vuren). In eerdere opgravingen van amateurs werden (volgens hun mededelingen) paalsporen aangetroffen (Leenhouders en Peeters, 1973:

fig. 5: Nrs. 1, 2 en 3: gravettespitsen; nr. 4: gebroken spits (creswell- of cheddarspits?); nr. 5: steilgeretoucheerde kling; nr. 6: tjongerspits; nr. 7: gebroken kerfspits; nr. 8: gebroken atypische kerfspits; nr. 9: boor; nr. 10: mes. Niet-omcirkelde nummers zijn de vondstnummers. Tekeningen: Nico Arts. Schaal 1 : 1.









p. 23). Deze opgraving leverde slechts een gering aantal meestal onduidelijke grondsporen op. Van de hierboven genoemde paalsporen werd door ons niets aangetroffen. De grondsporen die wel aangetroffen werden zijn gekoncentreerd op twee punten: in de vakken X-5/0, X-4/Z en Y-4/W en in de vakken U-10/0, V-10/N, V-9/W en V-9/Z (voor de ligging van deze vakken zie fig. 2). Opvallend is dat in beide groepen vakken ook vondsten *in situ*<sup>8)</sup> aangetroffen werden, terwijl in de rest van de opgraving zich praktisch nergens meer vondsten in ongestoorde grond bevonden. In de eerste groep vakken bestaat het grondspoor uit een oost-west verlopende, ca. 4 meter lange greppel. Deze greppel varieerde in diepte van 10 tot 20 cm (fig. 8: links; fig. 9, 10). De vulling van deze greppel bestond uit uitgeloozd, grotendeels grof, grijs zand met daarin opvallend veel kleine kiezelstjes.

In de tweede groep vakken bestaat het grondspoor uit een cirkelvormige greppel met vooral daarbinnen veel vondsten *in situ* (fig. 8, rechts). De vondsten bevonden zich plaatselijk tot op een relatief grote diepte (een verticale verspreiding van 49 cm in de A2-, B-, BC- en C-horizont, tot op ca. 90 cm beneden het maaiveld).

Het bodemprofiel van het betreffende perceel bestaat uit een ontgonnen podsol. De B-horizont en plaatselijk de A2-horizont zijn onaangeroerd gebleven, hier boven op bevindt zich de bouwvoor (fig. 9).

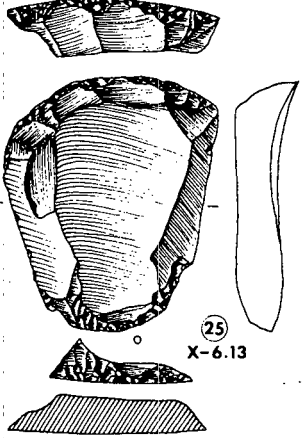
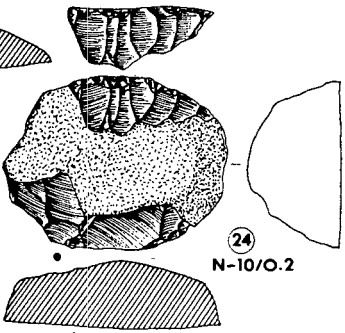
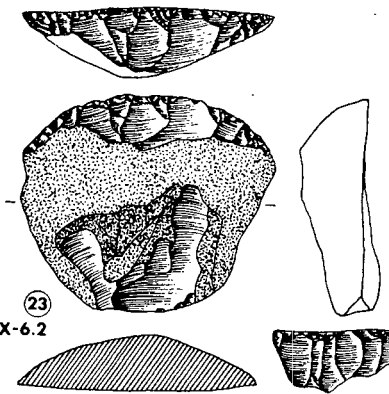
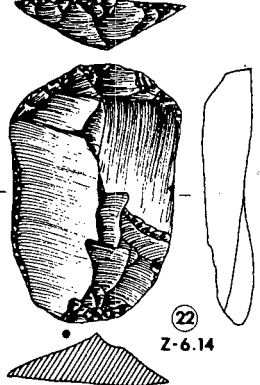
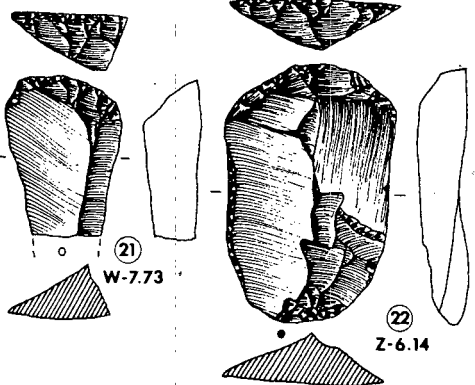
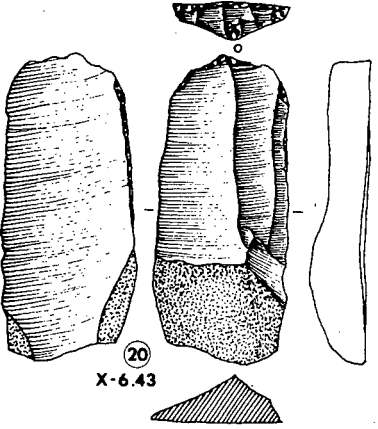
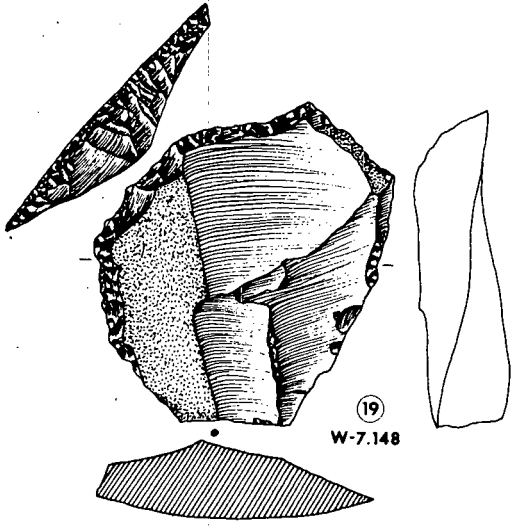
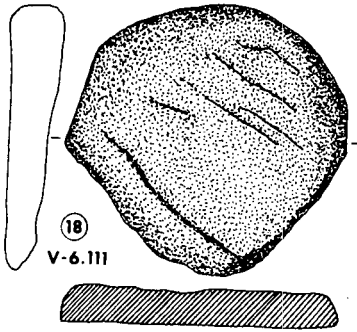
#### *Besluit en konklusie*

De uit de opgraving afkomstige vondsten kunnen typologisch praktisch zonder uitzondering in de Jong-Paleolithische Federmesserkultuur gedateerd worden. Merkwaardig in deze vindplaats is het hoge percentage stekers, vooral in verhouding tot de eindschrabbers. In de thans bekende Federmesser-vindplaatsen zijn in het algemeen de percentages eindschrabbers hoger dan de percentages stekers (zie o.a. Arts en Deeben, 1976: p. 12,13: eindschrabbers 33,64% (74 stuks), stekers 22,27% (49 stuks), terwijl er in Oostelbeers meer stekers gevonden werden dan eindschrabbers: 134 stekers (29,58%) en 101 eindschrabbers (22,30%) (fig. 3). Natuurlijk moet er rekening mee worden gehouden dat deze vondsten afkomstig zijn van slechts een deel van de totale vindplaats, maar de uit de opgraving afkomstige aantallen stekers en eindschrabbers komen in verhouding vrij goed overeen met de ons bekende aantallen aan het oppervlak verzamelde gelijksoortige artefakten. Een complete inventaris van de oppervlaktevondsten is echter nog niet gemaakt zodat het een en ander eventueel nog kan veranderen<sup>9)</sup>.

Wellicht kan één van de C-14 dateringen van de ca. 200 m van de vindplaats gelegen opgegraven nederzetting „Aardhorst-Vessem” iets te doen hebben met de vindplaats te Oostelbeers. Deze C-14 datering (GrN 4180) van 11,140 ± 70 jr. of 9,190 jr. v. Chr. kreeg de aantekening mee dat deze te oud was voor

fig. 6: Nrs. 11 en 13: RA-stekers; nrs. 12, 15 en 16: AA-stekers; nr. 14: A-steker; nr. 17: meervoudige steker (A+RA).

← Tekeningen: Nico Arts. Schaal 1 : 1.



← fig. 7: Nr. 18: retouchoir; nrs. 19, 22, 23 en 24: eenvoudige afslag eindschrabber; nr. 20: lange eindschrabber; nr. 21: gebroken eindschrabber; nr. 25: dubbele eindschrabber. Tekeningen Nico Arts. Schaal 1 : 1.

deze Vroeg-Mesolithische vindplaats (Newell, 1971)<sup>10</sup>). Lanting en Mook (1977: p. 33) spreken in verband hiermee over een datering van houtskool dat mogelijk uit de Allerød afkomstig zou kunnen zijn. Volgens de typologische datering van de artefakten van Oostelbeers zou deze C-14 datering niet misstaan voor de vondsten uit de opgraving.

De aanwezigheid van enkele Mesolithische geretoucheerde artefakten (de A-spits, het segment, waarschijnlijk de driehoekige en de vierhoekige steilgeretoucheerde kling en misschien de pseudo-burijn) doen denken aan een latere, Mesolithische bewoning op deze plaats. Waarschijnlijk bevinden er zich onder de ongeretoucheerde artefakten (fig. 4) ook nog een aantal Mesolithische artefakten.

Doordat de grondsporen klein in aantal zijn en meestal onduidelijk waren en de vondsten zich voor het grootste deel in gestoorde grond bevonden kan men eigenlijk weinig zinnigs zeggen over de aard en de omvang van de nederzetting.

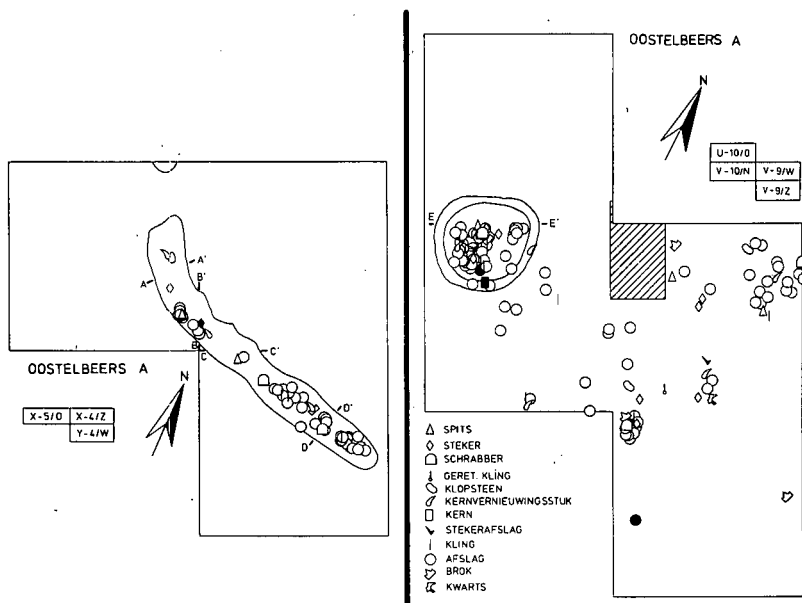
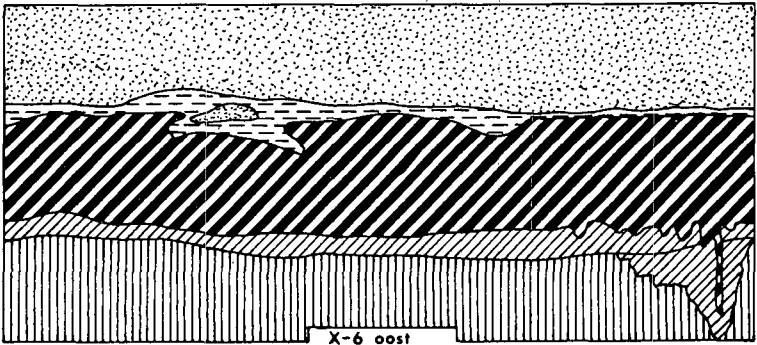
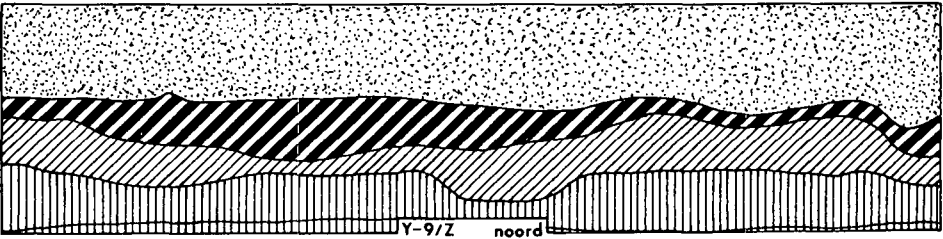
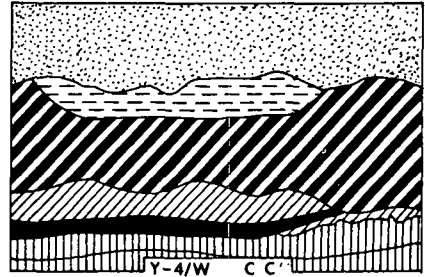
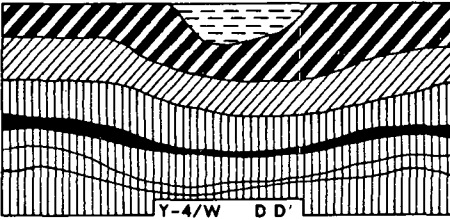
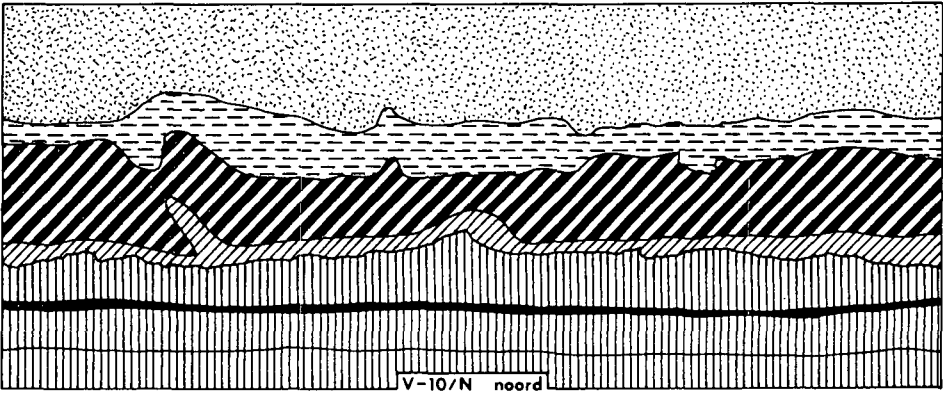


fig. 8: Horizontale verspreiding van vondsten in situ in de vakken X-5/0, X-4/Z en Y-4/W (links) en in de vakken U-10/0, V-10/N, V-9/W en V-9/Z (rechts). Zwarte symbolen geven verbrande artefakten aan. Het langwerpige (links) en ronde (rechts) figuur geven de grondsporen aan. Gearceerd een verstoring (mogelijk een vroegere opgraving).

Tekeningen: Rudolf Honig. Schaal 1 : 100.



← fig. 9: Enkele profielen: in V-10/N het noordprofiel met de verstoringen in de A2-, B- en BC-horizont (boomval?); in Y-4/W doorsneden van het greppelvormig grondspoor (de aanduidingen DD' en CC' korresponderen met die in fig. 8); in Y-9/Z een gedeelte van het noordprofiel: de gehele A2-horizont en een deel van de B-horizont zijn hier verdwenen; en in X-6 het oostprofiel met duidelijke verstoringen (ploegsporen?) in de A2- en B-horizont. 1 = bouwvoor, 2 = A2-horizont; 3 = B-horizont; 4 = BC-horizont; 5 = C-horizont met infiltratiebandjes.

Tekeningen: Nico Arts, Jos Bazelmans en Nico Roymans. Schaal 1 : 20.



fig. 10:  
De greppel in de  
vakken X-5/0  
(voorgond) en in  
Y-4/W  
(achtergrond), gezien  
vanuit het westen.  
Foto: Nico Arts.

Het grondspoor in figuur 8 – links is moeilijk te verklaren. De vondsten en het grof zand zijn hier klaarblijkelijk ingespoeld. Het tweede grondspoor (fig. 8 – rechts) is waarschijnlijk een omgevallen boom (cf. Kooi, 1974). Dit verklaart dan ook de relatief grote diepte van de vondsten. De valrichting van de boom zal waarschijnlijk in de richting noordoost geweest zijn, wat dan duidt op een windstoot uit zuidwestelijke richting. Van de grondsporen die vroeger aangetroffen zouden zijn in de vorm van paalgaten, gekombineerd met Neolithische artefakten (Leenhouwers en Peeters, 1973) werd niets aangetroffen. Er werd

zelfs geen enkel artefakt gevonden wat zou kunnen duiden op een Neolithische oorsprong, ofschoon er vroeger wel enkele Neolithische artefakten verzameld werden.

Waar precies de grenzen liggen van de nederzetting is slecht bekend. Bij het bouwen van het huis van de heer Der Kinderen werden ook Jong-Paleolithische vondsten aangetroffen. Wat bij het aanleggen van de Dennendijk is vernield, is niet bekend. Wel worden op de akker aan de noordoostelijke kant van de Dennendijk ook vondsten verzameld, doch deze kunnen voor een belangrijk deel in het (Vroeg?) Mesolithicum worden gedateerd. Het perceel ten noordwesten van de vindplaats herbergt wellicht nog een deel van een ongestoorde nederzetting. De zuidwestelijke grens van de akker is waarschijnlijk tevens de grens van de nederzetting; hier begon het voormalige ven *de Aardborst*. Feitelijk is er dus slechts één grens van de nederzetting met zekerheid bekend.

Alhoewel de heer Der Kinderen in december 1976 besloot het perceel toch maar niet te ontgronden, maar om er in de toekomst enkele varkensstallen op te bouwen, zou het nauwelijks nog de moeite lonen om in de toekomst nadere systematische opgravingen te plegen in deze grotendeels verstoorde en leegge-raapte vindplaats. Van de 3497 verzamelde vondsten bevonden zich slechts 293 vondsten *in situ* (d.i. 8,3%), terwijl er gemiddeld per vierkante meter slechts 55 vondsten verzameld werden. Een eventuele verdere opgraving zou dan alleen nog betekenis hebben voor het bergen van de (overigens vaak fraaie) vondsten die zich waarschijnlijk vrijwel uitsluitend in de gestoorde bodem, direkt onder de bouwvoor, zullen bevinden <sup>11)</sup>.

## NICO ARTS EN JOS DEEBEN

### Noten

<sup>1)</sup> Dit artikel is een enigszins gewijzigde en verkorte uitgave van een rapport aan Gedeputeerde Staten van Noord-Brabant (Arts en Deebe, 1977). Dit rapport werd geschreven als een verslag van de noodopgraving voor een tegemoetkoming van onkosten, gemaakt t.b.v. de opgraving.

<sup>2)</sup> Van deze paalgoten is echter geen bewijsmateriaal in de vorm van foto's en tekeningen voorhanden.

<sup>3)</sup> Veel hulp bij de uitwerking van de opgravingsresultaten kregen we van Jos Bazelmans, Rudolf Honig en Jan-Willem Vingerhoets, allen van de Archeologische Werkgroep 't Oude Slot te Zeelst, gemeente Veldhoven. Verder nog dank aan Gerrit Beex, Geldrop voor de toestemming voor de noodopgraving; Cees der Kinderen, Oostelbeers voor zijn medewerking gedurende en na de opgraving; Nico Roijmans, Bladel, Jan Broertjes, Geldrop en Dr. Raymond R. Newell, Biologisch Archaeologisch Instituut, Groningen voor het bekritisieren van deze tekst.

<sup>4)</sup> De naam van deze vindplaats: „*Aardhorst-Vessem*” is feitelijk foutief. De toponymische, door omwonenden gebruikte naam van het ven is: „*Aardborst*”. In de literatuur is de vindplaats echter onder de naam „*Aardhorst-Vessem*” bekend geworden. Om eventuele misverstanden te voorkomen, gebruiken wij verder deze naam (zie ook noot 10).

<sup>5)</sup> Ons thans bekende verzamelingen met vondsten van de vindplaats te Oostelbeers zijn die van: J. van de Berg, Veldhoven; J.M.H. Broeders, Oosterhout; J. Deebe, Geldrop; P. Dijkstra, Veldhoven; R. Honig, Veldhoven; G.A. van Kemenade, Eindhoven; H. Kies, Hilvarenbeek; C. der Kinderen, Oostelbeers; H.C. Kuenen, Veldhoven; A.N. van der Lee, 's-Hertogenbosch; mevr. Leenhouders, Hilvarenbeek; J. Leermakers, Oostelbeers; Museum 't Oude Slot, Zeelst, gemeente Veldhoven; Noordbrabants Museum, 's-Hertogenbosch; Oudheidkamer, Hilvarenbeek; P. van de Plas, Helvoirt; N. Roijmans, Bladel; W. van de Sanden, Geldrop; W. Schippers, Veldhoven; P.M. Smulder's, Middelbeers; H. Schoenmaker, Hilvarenbeek.

6) Dit geschiedde op 12 zaterdag, 1 zondag en 1 dinsdag door in totaal 31 verschillende medewerkers, gemiddeld per dag met 12 personen.

7) Op woensdagavonden werden de vondsten schoongemaakt, genummerd en ingeschreven op de daarvoor gebruikelijke kodexformulieren. Op een overzichtstekening werden de resultaten telkens bijgeschreven (nieuwe vakken, aantallen vondsten per opgegraven vak, etc.). Tevens werd de score vondsten per vak bijgehouden in het dagboek en de totaalscore van de aantallen vondsten op een aparte lijst.

8) *Met in situ* verstaan wij hier „in niet recentelijk verstoorte grond”. Feitelijk bevinden er zich weinig of geen vondsten meer in *situ*. Door bijvoorbeeld *bioturbatie* e.d. zullen de meeste voorwerpen zich niet meer op de oorspronkelijke plaats bevinden. Vooral geldt dit voor het grondspoor in figuur 8 – rechts.

9) Het ligt in de bedoeling om van deze vindplaats in de toekomst een zo compleet mogelijke inventaris van de vondsten te maken. Voor dit doel verzoeken wij de bezitters van vondsten van deze vindplaats (voor zover niet vermeld in noot 5) schriftelijk contact op te nemen met de redactie van dit tijdschrift.

10) De Vroeg-Mesolithische nederzetting „*Aardhorst-Vessem*” is niet gepubliceerd (uitgezonderd een korte vermelding in Newell, 1975: p. 40). Het betreft hier een opgraving, o.l.v. A. Bohmers uitgevoerd door J. Groels, J. Rijnders en J. de Vries in de jaren 1958-1959. De horizontale verspreiding van de vondsten werd ingetkend. De vondsten bevonden zich – evenals in de Federmesser nederzetting van Oostelbeers – in de A2-, B- en plaatselijk in de C-horizont. Vondsten van deze nederzetting (bestaande uit vier vondstconcentraties en een aantal losse oppervlaktevondsten) bevinden zich o.a. in het Biologisch-Archaeologisch Instituut te Groningen en in Museum 't Oude Slot te Zeelst, gemeente Veldhoven. Overigens bevindt zich deze vindplaats niet in de gemeente Vessem e.a., zoals de naam „*Aardhorst-Vessem*” doet vermoeden, maar nog net in de gemeente Oost-, West- en Middelbeers (fig. 1).

11) De administratie van de opgraving, zoals het dagboek, de inventarislijsten van de vondsten, de tekeningen, foto's en ruim 100 dia's van de profielen en grondsporen, worden bewaard in Museum 't Oude Slot te Zeelst, gemeente Veldhoven.

#### *Geciteerde literatuur:*

Arts, Nico en Jos Deebe, 1976. *Een Federmesser nederzetting langs de Kapeldijk te Westelbeers, Provincie Noord-Brabant*. (= Bijdragen tot de Studie van het Brabants Heem XV). Eindhoven: Stichting Brabants Heem.

Arts, Nico en Jos Deebe, 1977. *Een rapport aan Gedeputeerde Staten van Noord-Brabant betreffende de noodopgravingen van een Federmesser nederzetting te Oostelbeers, Provincie Noord-Brabant*. Manuscript, aangeboden aan Gedeputeerde Staten van Noord-Brabant (46 pp.).

Arts, Nico en Jos Deebe, in voorbereiding. *Ahrensburgian Culture Sites at Vessem, Province of North-Brabant (Netherlands)*.

Beex, G., 1969. Oostelbeers. In: *Archeologisch Nieuws*. p. 61.

Beex, G., 1972. Oostelbeers. In: *Archeologisch Nieuws*. p. 90.

Crabtree, D.E., 1972. *An introduction to flintworking*. (= Occasional Papers of the Idaho State University Museum 28). Pocatello, Idaho: University Press.

Kooi, J.B., 1974. De orkaan van 18 november 1972 en het ontstaan van hoefijzervormige grondsporen. In: *Helinium XIV*. pp. 57-65.

Lanting, J.N. en W.G. Mook, 1977. *The Pre- and Protohistory of the Netherlands in Terms of Radiocarbon Dates*. Groningen: University Press.

Lee, Anton van der, 1977. Versierde Laat-Palaeolithische stenen werktuigen uit Noord-Brabant. In: (Nico Roymans e.a., red.) *Brabantse Oudheden*. (= Bijdragen tot de Studie van het Brabantse Heem XVI). pp. 27-32. Eindhoven: Stichting Brabants Heem.

Leenhouders, A. en R.M. Peeters, 1973. Nieuwe steentijdvondsten te Oostelbeers en Hilvarenbeek. In: *Brabants Heem XXV*. pp. 23-28.

Newell, R.R., 1971. *Teaching Packet (Excavations in Bergumermeer S-64)*. Groningen: Biologisch-Archaeologisch Instituut.

Newell, R.R., 1975. Mesolithicum. In: (G.J. Verwers, red.) *Noord-Brabant in Pre- en Protohistorie*. Oosterhout: Anthropological Publications.

Newell, R.R. en A.P.J. Vroomans, 1972. *Automatic Artifact Registration and Systems for Archaeological Analysis with the Philips P 1100 Computer: A Mesolithic Test-Case*. Oosterhout: Anthropological Publications.