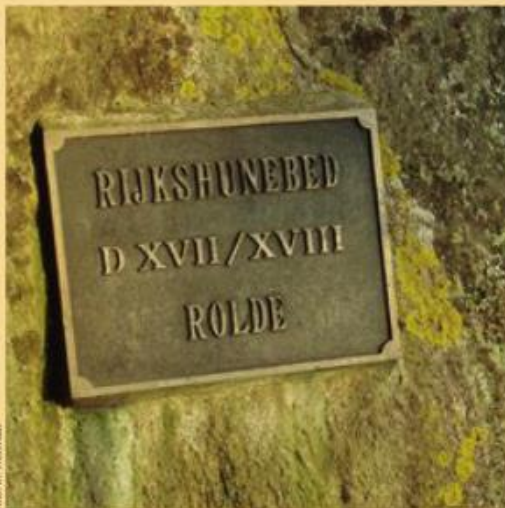


Monumentale graven in het landschap

Wijnand van der Sanden*

Er zijn weinig hunebedden die zo fraai gelegen zijn als de twee van Rolde. Het hunebedreservaat grenst aan een lommerrijke begraafplaats en daarachter ligt de middeleeuwse Jacobuskerk. Het bakstenen godshuis en de granieten grafkelders liggen slechts 250 m uit elkaar. In de loop van de 19^{de} eeuw werd dat beeld een inspiratiebron voor schilders en tekenaars en later wisten ook de makers van ansichtkaarten dat de combinatie kerk en hunebed een zekere aantrekkingskracht heeft. Dat werd niet in de laatste plaats medebepaald door de oude eik die tot in de jaren tachtig van de vorige eeuw het zuidelijke hunebed (D18) flankeerde. Met de verwijdering van die eik verdween ook iets van de magie van de plek.



Hunebed D18, gezien vanuit het noordoosten. De toren van de Jacobuskerk schemert door de bomen heen. >>

Foto: E. WASTHUIS

Net als veel andere hunebedden zijn D17 en D18 rond 1870 in handen van de overheid gekomen, om precies te zijn in die van het Rijk. Daar was heel wat gekrakeel aan voorafgegaan. In 1847 werden de Rolder hunebedden namelijk te koop aangeboden en de vrees bestond dat de nieuwe particuliere eigenaar de stenen van de granieten grafkelders tot handzame brokken zou verkleinen. Ze namen immers kostbare akkerbouwgrond op de Noordes in beslag. Iedereen bemoede er zich ermee en door de enorme ophef die ontstond, werd gelukkig van de verkoop afgezien. Pas in 1872 deed de boermarke de beide grafmonumenten van de hand, voor een bedrag van fl. 150,-. Het Rijk is 118 jaar eigenaar gebleven, toen gingen ze als onderdeel van een grotere 'hunebeddenruil' over naar de provincie. Sinds 2000 zijn beheer en onderhoud van het terrein en de hunebedden in handen van Het Drentse Landschap.

Vroege gravers

Dankzij een kort verslag weten we dat er op een mooie augustusdag in 1706 door twee jongemannen in het noordelijke hunebed (D17) werd gespist. Johannes(?) Hofstede en Abraham Kymmell werkten wel niet naar onze maatstaven, maar hun instelling was niet minder serieus. Ze vonden twee steenlagen en een groot aantal scherven van de trechterbekercultuur. Op een van de potten meenden ze zelfs vergulde strepen te zien. Ze stelden zich voor dat de potten oorspronkelijk voedsel en drank hadden bevat, als leeftocht voor de dode mensen die in het grafmonument waren bijgezet. Dat was al een hele stap voorwaarts in vergelijking met de theorie van dominee Johan Picardt, die in zijn in 1660 verschenen boek *Korte Beschryvinge Van eenige Vergetene en Verborgene Antiquiteten der Provintien en Landen gelegen tusschen de Noord-Zee, de Yssel, Emse en Lippe ...* nog betoogde dat de 'steen-hopen' gebouwd waren door en voor 'wrede en barbaarse' reuzen.

Beroemde bezoekers

Mede door de gunstige ligging, vlakbij Assen, hebben de Rolder hunebedden heel wat beroemde bezoekers aan zich voorbij zien trekken. Dat dominee Johan Picardt er meer dan eens is gaan kijken, is meer dan aannemelijk. Hij



L.W.R. Wenzkebach schilderde de hunebedden van Rolde in 1882. Hij stond daarbij ter hoogte van de latere spoorlijn, Rechtswoor ligt D17, midden-links, ter hoogte van de boom, D18.



Foto: Dennis Kuisman

was immers van 1643-1648 predikant in Rolde. Ook het Koninklijk Huis is er bij herhaling geweest. Willem III en Prins Hendrik 'de Zeevaarder' lieten zich in respectievelijk 1854 en 1868 bij de megalieten rondleiden door de burgemeester. Willem III kwam in 1873 zelfs nog een keer terug. Volgens de krant bezocht hij de Rolder megalieten 'met de grootste belangstelling'. Willem III was niet de laatste koninklijke bezoeker. Op 7 september 1895 verceden de weduwe en dochter van de in 1890 overleden koning de hunebedden met een bezoek. Koningin Emma was regentes en Wilhelmina pas 15 jaar oud. Onder klokgelui begaf het gezelschap zich naar de hunebedden, 'waar mej. Niemeijer Hare Majesteit een rustieke mand met heide aanbood', aldus de *Provinciale Drentsche en Asser Courant*. De koningin-regentes en de prinses toonden veel belangstelling voor de 'monumenten der oudheid'. Daarna zongen schoolkinderen een lied en gingen de hoge gasten naar de Ballooërkuil om de toncelvoorstelling 'Bij klimmender Zonne' bij te wonen. Het koninklijk bezoek was niet alleen maar vreugdevol, want het leidde ook tot de dood van het hoofd van de school, meester W.L. Venekamp. Op de ochtend van de zevende september

verdronk deze in het Anderensche Diepje. De zestigjarige Venekamp benam zich op deze manier het leven, zo wordt algemeen aangenomen. Vermoedelijk maakte hij zich zó bezorgd over het aanstaande hoge bezoek en het welslagen daarvan - van hem werd ook het een en ander verwacht - dat hij de druk niet meer aankon.

Een-boomhunebed

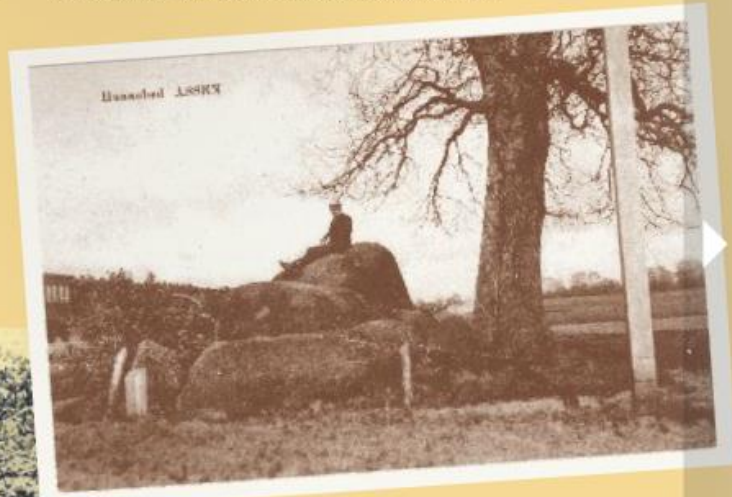
Ook wetenschappers van naam wisten Rolde te vinden. De Engelse geleerden William Lukis en Henry Dryden hebben op 1 juli 1878 de beide hunebedden nauwkeurig ingemeten en op tekening vastgelegd. Vijf jaar later kwam de Schotse archeoloog Robert Munro per koets aan. Munro's gids was inspecteur van politie P.J.M. Kerkhoff, die hij toevallig op het station van Assen was tegengekomen en die ook nog eens 'tolerably well' Engels bleek te spreken. Hij had gehoord dat de lokale bevolking de hunebedden aanduidde als het een-boomhunebed en het twee-bomenhunebed. Munro was zeer onder de indruk van wat hij zag. Dat laatste kan niet gezegd worden van de Italiaanse archeoloog Luigi Pigorini, die in 1881 langskwam, op weg naar de terpen. Maar deze

jonge ambitieuze Italiaan had dan ook niet lang daarvoor Stonehenge en Carnac bezocht. En eerlijk is eerlijk En laten we bij het noemen van beroemdheden ook de 19^{de}-eeuwse schrijvers en beeldend kunstenaars niet vergeten. Dominee J. Craandijk, J. van Lennep, W.J. Hofdijk, J.H. van West, B.G. ten Berge, L.W.R. Wenckebach en M.W. Liernur, om er maar een paar te noemen, hebben de hunebedden van Rolde in woord en beeld vereeuwigd.

Spoorweg

Vandaag de dag is D15, het hunebed van Loon, het enige hunebed dat je met enige moeite vanuit de trein kunt zien (de afstand tussen spoorlijn en grafmonument bedraagt zo'n 350 m). Het is moeilijk voorstelbaar, maar ooit denderde de trein ook langs de Rolde megalieten, en dat op slechts een steenworp afstand van D17. De trein reed over de 'dijk' die de noordzijde van het hunebeddenreservaat begrenst. De spoorweg, die Assen met Stadskanaal verbond, werd geopend in 1905. Het initiatief kwam van de N.V. Noord-Ooster Locaal

Spoorweg Maatschappij (NOLS), de exploitatie werd verzorgd door de Staatspoorwegen. Erg lang heeft het allemaal niet mogen duren, want in 1939 werd het personenvervoer beëindigd, het goederenvervoer in 1971. Vandaag de dag wordt de spoordijk gebruikt door fietsers en wandelaars. Er is een fraaie ansichtkaart, afgestempeld in 1925, die hunebed D17 toont met daarachter de trein die richting Assen gaat.



Wob. Dierckx



Van alle hunebedden zijn die van Rolde wellicht het vaakst op een ansichtkaart afgebeeld. Op de ansichtkaart rechtsboven is links de passerende trein te zien.

De man die bovenop het hunebed zit, laat zich daarvoor niet afleiden en houdt zijn blik gericht op de fotograaf.

A.E. van Giffen

Geen enkel overzicht over welk hunebed dan ook is compleet zonder de naam van de Groninger archeoloog Albert Egges van Giffen te noemen. Zijn bemoeienis met de hunebedden begon in januari 1918 en duurde voort tot aan zijn dood in 1973. Hij drukte zijn stempel op de stenen grafkamers zoals niemand dat vóór hem had gedaan. Hij inventariseerde, documenteerde, groef op, restaureerde en publiceerde. Hij gaf de hunebedreservaten hun huidige vorm, plaatste bronzen borden, aluminium handwijzers, basalten grenspalen en gaf de plaats van verdwenen stenen aan met betonnen plombes. Zijn erfenis is nog overal in het veld zichtbaar, dus ook in Rolde. Dat de oude eik bij D17 er nog staat, is niet in de laatste plaats aan Van Giffen te danken. Hij hield dit oudje, net als dat van D18, lang met een cementen opvulling overeind. Waar anderen gruwden van bomen die in of tegen hunebedden groeiden, was de bioloog in hem beduidend milder voor de stenenontwrichtende begeleiders. Gelukkig maar, want het is toch de directe omgeving die onze beleving van een hunebed mede bepaalt.

** Dr. W.A.B. van der Sanden is als provinciaal archeoloog verbonden aan Drents Plateau.*

Op verschillende plaatsen aan de rand van het hunebeddenreservaat zijn nog de veelhoekige basalten palen terug te vinden die Van Giffen heeft laten plaatsen.



foto: M. Wadtrous