

## *De archeologische werkgroep*

2

### **Bodemsanering Polsbroek en Hogestraatje januari 1992**

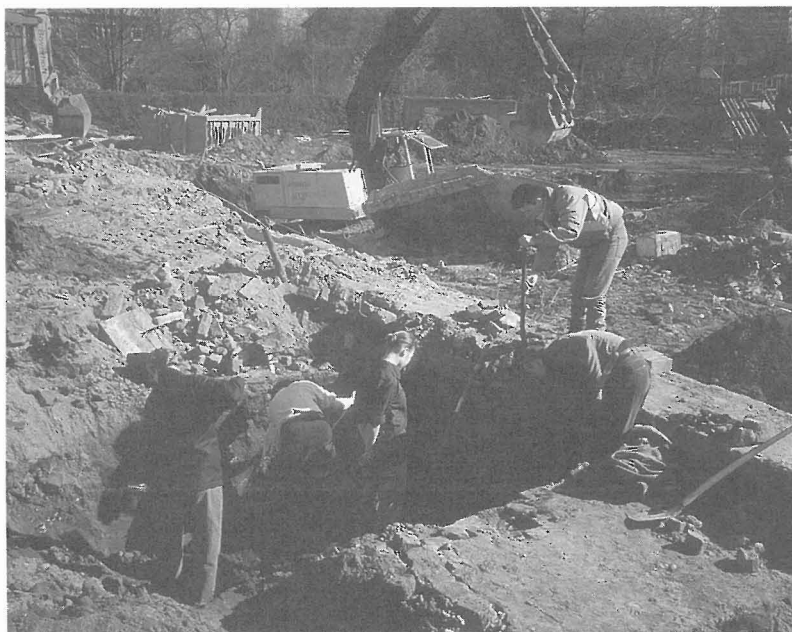
#### **Archeologische waarnemingen**

De twee terreinen zijn tot op 1,5 à 2 meter afgegraven in verband met loodverontreiniging. Het terrein aan het Hogestraatje (nieuwbouw 'Stichting Thuiszorg') leverde weinig spectaculaire vondsten op. Zichtbaar waren de fundamenten van huisjes uit de vorige eeuw (gesloopt in de jaren '70). Zo op het oog lagen er veel roodaardewerken scherven en enkele Siegburgfragmenten. Ook lag er wat bouwpuin, waaronder onder- en bovenpannen uit de Middeleeuwen. De ondergrond bestond uit klei- en leemachtige lagen. Tegen de bebouwing van de Laarstraat aan was dit onduidelijk.

Het terrein aan de Polsbroek (nieuwbouw Woningbouwvereniging Zutphen, achter de MIRO) vertoonde al 'schone ondergrond' (op ongeveer 1,5 meter diepte) eveneens deze lagen, geel-bruin en bruin van kleur. De structuur van de klei-leemlagen is vrij korrelig en organisch verontreinigd. Op deze ondergrond ligt een pakket donkerbruine-zwarte

grond, eveneens klei- en leemachtig, ongeveer een halve tot een meter dik. Dit is vermoedelijk een laat-middeleeuws ophogingspakket. Vermoedelijk komt uit deze laag een kleine 'munt-schat' van twaalf zilveren munten, die gestapeld aan elkaar gekit zijn gevonden. Lederresten aan de munten duiden erop dat de munten in een leren omhulsel hebben gezeten. De munten werden met een metaaldetector gevonden nabij het verbindingsstraatje tussen Polsbroek en Graaf Ottosingel. De munten – ter grootte van een kwartje – zijn geslagen te 's-Heerenberg in de

periode 1415-1465. Nadere identificatie geschiedt door het Munten- en Penningenkabinet te Leiden. De vinder, Paul van Dijk uit Voorst, werkzaam bij de opgraving en lid van de Archeologische Werkgroep Zutphen, vond verder nog een groot aantal munten uit latere perioden (o.a. een 40-tal duiten, 16e-17e eeuw), een fraai versierd mesheft, gespen en ander metalen gordelgarnituur. De oudste vondsten van het terrein dateren uit de late 14e (?) of 15e eeuw (Siegburgfragmenten). Enkele puinsporen en vondsten wezen er op dat het terrein in de loop



van de late 16e eeuw en 17e eeuw spaarzaam bebouwd werd. Een oude sloot, volgestort met middeleeuws bouwpuin (baksteen, onder- en bovenpannen), wijst wellicht op een oude perceelscheiding. Aan mobiele vondsten kon nog geborgen worden: scherven van 17e-eeuwse majolicaborden en enkele Siegburgfragmenten. Beide terreinen konden voor nauwkeuriger waarnemingen niet betreden worden in verband met verontreiniging van het terrein.

Michel Groothedde

*Foto van de opgraving bij de stadsmuur, omgeving Berkelruïne.  
(foto: Michel Groothedde)*

## Oplossing 'Wie kent dit'

Inmiddels zijn we achter de ouderdom en de functie van de merkwaardige roodaardewerken tegels met taps toelopende gaten. De heer J. Thijssen, stadsarcheoloog van Nijmegen, herkende de tegels onmiddellijk. In Nijmegen heeft hij eenzelfde vondst gedaan. Het gaat om zgn. eesttegels\*. Eesten is het proces van drogen van de ontkiemde granen bij het bereidingsproces van bier door middel van vloerverwarming. Het zijn dus ventilatietegels van de eestvloer in een bierbrouwerij. Een klein onderzoekje in het Historisch Kadaster leerde ons dat het pand Groenmarkt 20 – waar de tegels werden gevonden – vanaf de eerste helft van de 17e eeuw de brouwerij van Reyner Scheers was. Van 1685 tot 1759 is het pand eigendom geweest van de brouwer Reyner Jansen en zijn zoon Bernard Reynders. De tegels zullen in de periode 17e eeuw en eerste helft 18e eeuw in de brouwerij gefunctioneerd hebben.

\* Voor meer informatie over eeststenen verwijzen wij graag naar J. Hollestelle, 'Iets over eesten en eeststenen' in *Bijdragen en Mededelingen van het Nederlands Openluchtmuseum*, 1989,2 (jr. 52) 22vv.