

ZOUTINDUSTRIEWEG

Naar de Koninklijke Nederlandse Zoutindustrie

Arnold Fortuin

Het staat op een paar Boekelose straatnaamborden: Zoutindustrieweg. Maar er is in de verste verte geen zout te bekennen. En de industrie is er al even ver weg. Er staan een paar boerderijen, hier en daar is er een afslag naar een zandpad zoals de Goorsedijk, met een eenzame hondenuitlaatster die de winterse regen en rukwinden trotseert. De bruinroestende spoorlijn Haaksbergen-Boekelo, die de kronkelende weg vaak flankeert, lijkt van niks naar nergens te leiden. Wel zijn als markante punten, veel molshopen en voerkuilen; verder heerst de rust. Op het einde van de route, als je een overwegetje passeert met dat fris in rood/wit geschilderde waarschuwend bordje: *'De toegang tot de spoorweg is verboden'*, komt 'Belevingshotel Bad Boekelo' in zicht. Er is bouwbedrijvigheid, maar de recreant zal er straks niet meer de *zee op de heide* tegenkomen. Voor hem zijn er gemakkelijkheden in aanbouw.

Ook het beroemde golfslagbad, eens grote trekpleister, is verleden tijd. Zoals de glorie van het Nederlandse zout, dat Boekelo landelijke bekendheid gaf.

In 1886 werd, met succes, naar zout geboord op het landgoed Twickel; een jaar later In 1887 meldde

Jacob Pieter Vis, eigenaar Zoutziederij in

van 1705 voet, een

gevonden. Maar pas toen heffing op zoutexport

de Boekelose 'zoutmijnen' aangeboord. Het recht daarvoor kreeg de N.V.

Koninklijke Nederlandse Zoutindustrie, met de staat als medeaandeelhouder. Er kwam een echte fabriek-van-formaat midden in het verstilde Twentse land.

*Straatnaam
als spiegel
van historie*

Dagblad Tubantia dat

van de Zaanlandse

Boekelo op een diepte

zoutsteenlaag had

de Duitsers in 1918 een

introduceerden, werden

In 1919 stuurde de eerste directeur, G. de Haas, een codetelegram: Stoomketel aangekomen!'. Dat betekende: *'we hebben zout aangeboord'*. Op 25 augustus 1919

wordt de eerste zoutpan in bedrijf gesteld. Er komen zes van die pannen, elk

met een oppervlakte van 200 m². Op de houten deksels werd het gewonnen

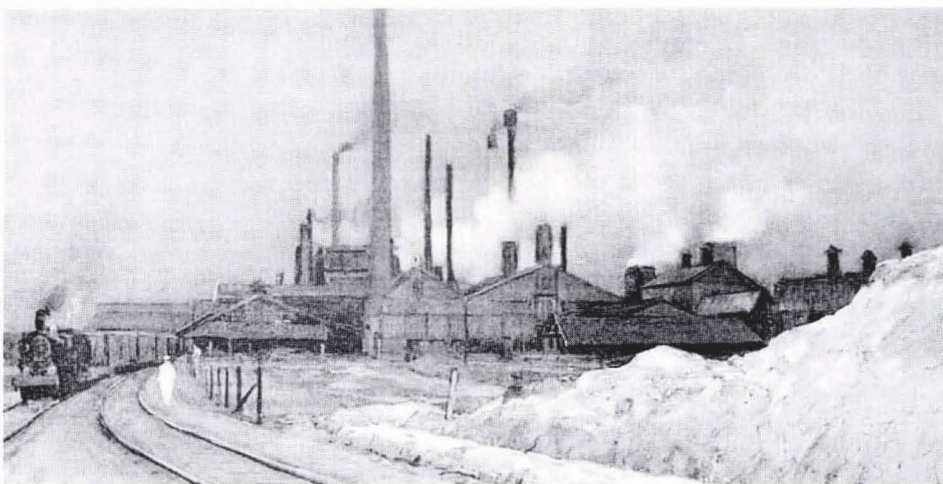
zout te drogen gelegd. Het zijn mannen met spierballen die het zware werk

verrichten. Van een sterk soort, waarop ze in Boekelo een patent hebben.

De 'Zout' doet het goed; er groeit een industrie van formaat langs de spoorlijn en in 1936 krijgt de weg naar de fabriek de naam Zoutindustrieweg.

Dan opent het net aangelegde Twentekanaal nieuwe perspectieven voor het bedrijf. De 'Zout' verhuist naar Hengelo. Om het verlies aan werkgelegenheid

in de buurt te compenseren, wordt Bad Boekelo gebouwd. Het industriegebied wordt weer platteland. Alleen de weg helpt aan dat verleden herinneren.



Gezicht op de zoutfabriek

Foto uit: Techniekmuseum Hengelo, p.10