

Het wonderlijke paard van Cees Willemsen

Commissie Binnenstad van de Historische Sociëteit Enschede-Lonneker

Als Cees Willemsen, geboren en getogen in Enschede, na vijf jaar Amsterdam naar zijn geboorteplaats terugkeert, gaat het eigenlijk erg snel. Zo krijgt hij, als onbekend beeldhouwer, al spoedig een opdracht voor een ontwerp van een beeldhouwwerk voor het zojuist verbouwde Natuurhistorisch Museum aan de Tromplaan.

Cees Willemsen: "Als je zo'n opdracht krijgt ga je uiteraard eerst eens kijken waar het kunstwerk z'n plaats krijgt. Natuurlijk was ik wel enkele keren in het museum geweest, maar dan ga je er toch naar toe om met andere ogen te kijken. Voor mij was het al spoedig duidelijk dat het beeld op een of andere wijze een relatie moest hebben met het museum.

Wat mij, als kunstenaar, in het museum intrigeerde was de combinatie van eeuwenoude overblijfselen van levende wezens en deze wezens zelf. Vaak thans geheel uitgestorven. Zeg maar de spanning tussen eeuwigheid en vergankelijkheid. Uit dit soort overwegingen ontstaat dan een idee. Een idee is voor mij niet iets dat een vaste vorm heeft. Een idee moet bij mij groeien, het moet uitdijen. Doet het dat niet, dan verwerp ik het zo gauw mogelijk en begin ik opnieuw. Bij het object voor het Natuurhistorisch Museum denk je al gauw aan een mammoet of een dinosaurus, maar dat was mij te gemakkelijk. Ik zocht naar een verbinding tussen het heden en de toekomst en kwam daarmee uit op het paard. Het paard, thans nog alom bekend, maar mogelijk over 500 jaar ook uitgestorven.

Om de vergankelijkheid te accentueren moest het een paard worden in staat van ontbinding, maar nog wel herkenbaar.

De volgende fase is de wordingsgeschiedenis. Dit is voor mij de meest spannende. Het kan zo maar



Foto: Jan Astrego

zijn dat ik het helemaal niet zie zitten. Dan zit er maar een ding op, helemaal opnieuw beginnen. Als kunstenaar moet je over een sterk gevoel van zelfkritiek beschikken. Ik ben niet snel tevreden over mijn werk. Maar met het paard ging het heel goed. Na enkele maanden had ik een model in was klaar. Het bestuur en de directie van het museum waren direct al heel enthousiast en ik kreeg opdracht het beeld te maken. Mijn atelier aan de Perikweg was 3 meter hoog en dus ging ik er in mijn jeugdig enthousiasme van uit dat het beeld dan ook maar 3 meter hoog moest worden. Na maanden van ingespannen werk is het dan zover dat het stalen frame klaar is en met de in was gemodelleerde onderdelen aan een bronsgieter kon worden aangeboden voor het uiteindelijke gietwerk.

Maar oh schrik, als gevolg van mijn overenthousiasme viel de hoeveelheid gietwerk en daarmee de kosten zo hoog uit dat ze het beschikbare budget veruit ging overtreffen. Dit zou mijn faillissement betekenen en daarmee het einde van het project. Gelukkig waren het bestuur en de

directie van het museum zo onder de indruk van het ontwerp dat ze op zoek gingen naar aanvullende financiering en die vonden. Het beeld kon worden afgemaakt. Maar nog waren de geboorteweeën niet over. Het beeld vereiste een sokkel. De buitengevels van de nieuwbouw van het museum waren bekleed met travertin, een vrij harde Italiaanse marmersoort. De sokkel zou dan ook uit hetzelfde materiaal bestaan. Het blok travertin werd in Italië in de groeve uitgezaagd en naar een steenhouwerij in Enschede gebracht en daar opgeslagen. Nu bevindt zich in travertin een groot aantal holtes. Deze holten worden bij de verdere bewerking opgevuld. Maar dat was nog niet gebeurd. We schrijven nu januari 1983 en de winter viel in. Het water in de holtes bevroor, zette uit en het blok travertin was in gruzelementen. Gelukkig was de steengroeve zo coulant om gratis een nieuw blok te leveren."

In mei 1983 was het dan zo ver dat het beeld op zijn sokkel geplaatst kon worden. De oorspronkelijke plaats aan de Tromplaan was inmiddels

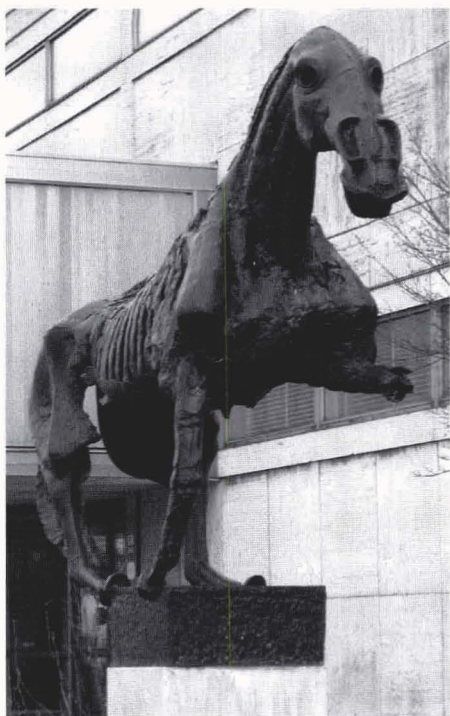


Foto: Jan Astrego

verruild voor het grasveld langs de De Ruyterlaan. Het beeld stond er en werd direct geaccepteerd. Het paste kennelijk zo precies in deze omgeving dat het wel opviel maar dan door zijn harmonie met die omgeving.

Op de vraag of het paard moet mee verhuizen naar de Twentse Welle antwoordt Cees Willemsen: "Dat is op de eerste plaats een beslissing die ligt bij het bestuur van het museum. Mocht die beslissen dat het moet mee verhuizen, dan verwacht ik dat ik daarin gekend zal worden. Voor mijzelf hoeft dat niet. Het beeld is ontworpen voor deze omgeving en vormt daar als het ware een geheel mee. Het zou fantastisch zijn als het bestuur zou beslissen om voor de Twentse Welle een nieuw kunstwerk te laten vervaardigen en mochten zij mij daarvoor vragen zou ik het opnieuw als een enorme uitdaging beschouwen. Wel verwacht ik dat het bestuur van het museum notarieel laat vastleggen dat ook in de toekomst het onderhoud van mijn "paard" is gewaarborgd."

Prijsverhoging

Met ingang van 1 januari 2008 kost een abonnement op n Sliepsteen € 9,- per jaar.