

Inventariseren en documenteren

Al voordat het plan Heyligenberg was vastgesteld, was er in 1962 een begin gemaakt met een inventarisatie van mogelijk te verwerven panden voor het Buitenmuseum. Dat bleek nodig te zijn, omdat zowel Bouma als Fledderus niet van een lijst van beschikbare panden waren uitgegaan, maar van een soort wensenlijst. Daarop prijken bijvoorbeeld het stolphoeve-kerkje uit Volendam, het Waaggebouw uit Workum en de kwakelbrug uit Edam. Het was uiterst onwaarschijnlijk dat deze bouwwerken voor het museum verworven konden worden, omdat zij als beschermd monument waren aangemerkt. Toen in 1965 voor uitvoering van het plan Fledderus de eerste gelden op de Rijksbegroting waren gereserveerd, bleek al



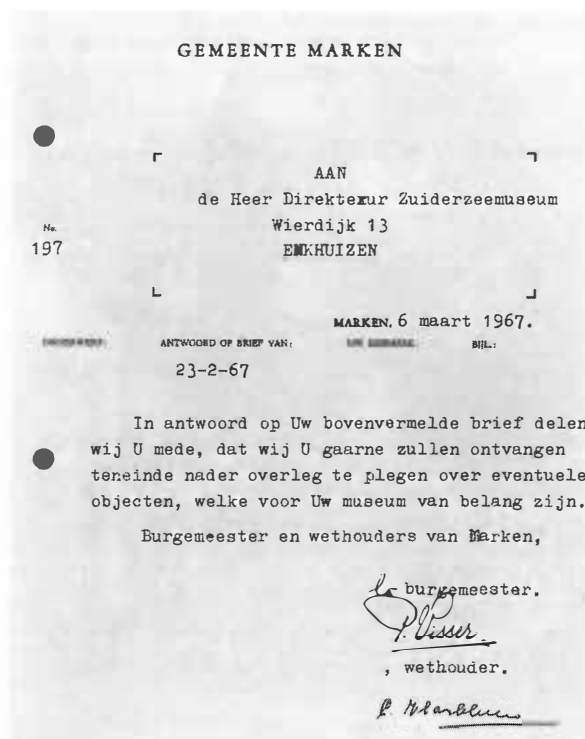
DIKWEG
SCHUUR MET WRAKHOUT
OP DAK



„ / HUIS NO 15

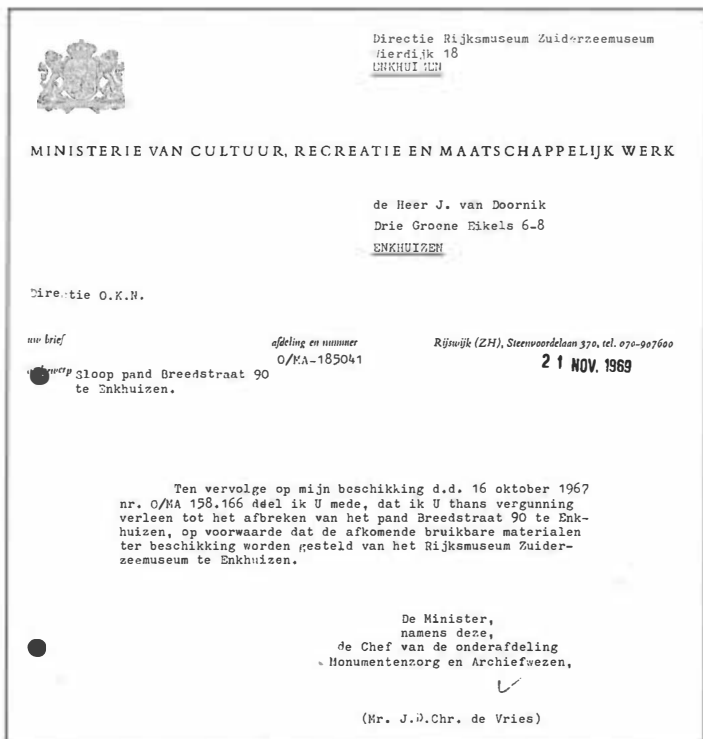


„ / HUIS



spoedig het probleem: welke panden zouden naar het Buitenmuseum kunnen worden overgebracht? In de loop der jaren waren enkele huizen of onderdelen daarvan verzameld, maar van een collectie kon zeker nog niet worden gesproken. Als basis voor het verzamelbeleid moest daarom eerst een inventarisatie worden gemaakt. In 1967 maakten architect Corn. de Jong, adjunct-directeur drs. U. E. E. Vroom en fotograaf W. Jongens een aantal oriëntatietochten in het voormalige Zuiderzeegebied. Die resulteerden in een grote hoeveelheid aantekeningen van geschikte huizen, een uitgebreide fotodocumentatie en tekeningen van een aantal opgemeten huizen. Uit deze bezoeken ter plaatse bleek ook dat in verschillende plaatsen, zoals Vollenhove, Harderwijk en Kuinre, de slopershamer krachtig werd gehanteerd en dat er snel gehandeld moest worden, wilde het museum niet achter het net vissen. Begin 1967 werden alle gemeenten rondom de voormalige Zuiderzee schriftelijk benaderd met het verzoek 'of zich in uw gemeente wellicht gebouwen of gebouwtjes bevinden, die als karakteristiek mogen gelden voor haar voormalige ligging aan de oevers der Zuiderzee en die op de nominatie staan om binnen afzienbare tijd te worden gesloopt.' Er werd gedacht aan 'typische visserswoningen, werkplaatsen waarin uitstervende ambachten werden uitgeoefend, watermolentjes en dergelijke. In bepaalde gevallen kunnen ook gehele buurtjes in aanmerking komen.'

Blad uit de in 1967 gehouden inventarisatie van panden, die eventueel in aanmerking kwamen voor overplaatsing naar het Buitenmuseum. Hier panden langs de Zeedijk in Koehool.

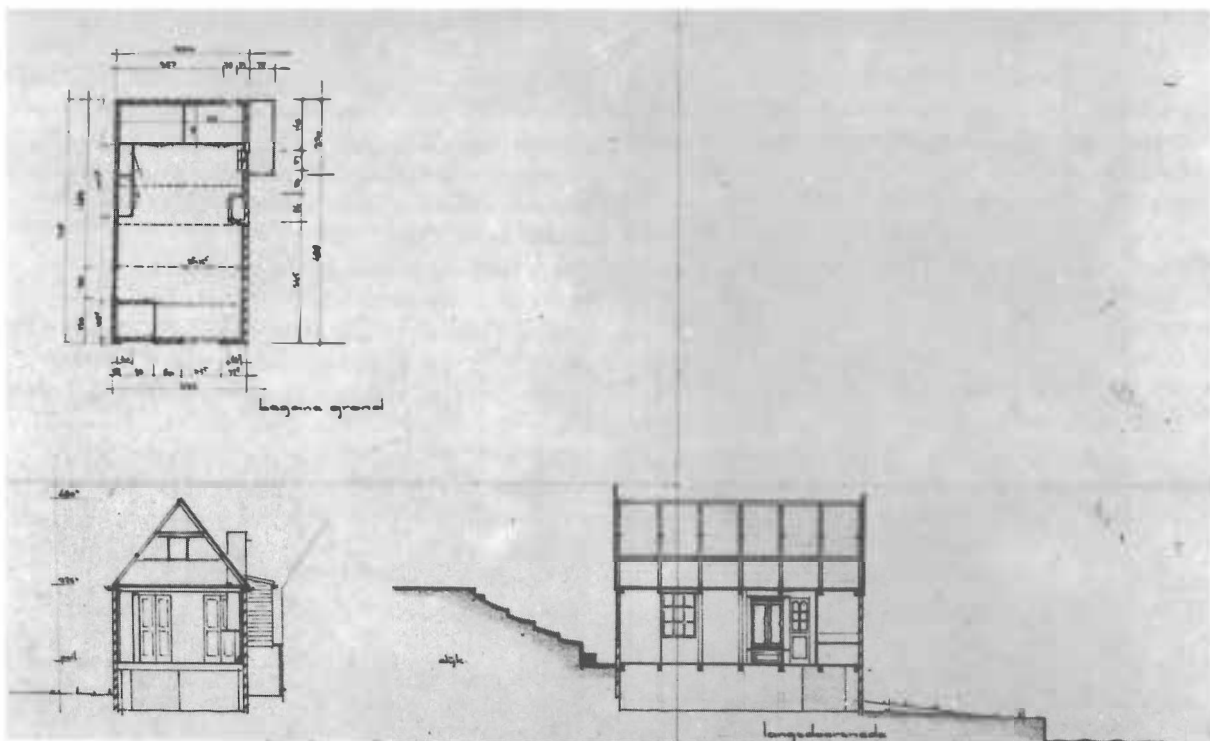


Verschillende gemeenten antwoordden positief. Zo schreef het gemeentebestuur van Vollenhove: 'Omdat alhier in het kader van het saneringsplan diverse panden worden afgebroken, is het niet onmogelijk dat u iets geschikts aantreft.'

In hetzelfde jaar kon het eerste pandje uit Vollenhove, een kleine visserswoning gelegen aan de Vismarkt 28, worden afgebroken en naar Enkhuizen worden overgebracht. Een drietal andere panden werd voor het museum gereserveerd.

De meeste Zuiderzeegemeenten werden daarna bezocht door een medewerker van het museum, die inzage kreeg in de saneringsplannen. Zo konden al in een vroeg stadium huizen voor het Buitenmuseum worden gereserveerd. De 'sloopwoede', die bij tal van gemeentebesturen in de jaren '70 heerste, maakte het mogelijk dat het grootste deel van de in het Buitenmuseum herbouwde panden op deze wijze kon worden verworven. Als het Zuiderzeemuseum deze niet in de collectie had opgenomen, zouden zij onherroepelijk zijn verdwenen. In sommige gevallen werden panden, die op de Monumentenlijst waren geplaatst en die ter plaatse niet te behouden waren, in samenwerking met de Rijksdienst voor de Monumentenzorg aan het museum overgedragen. Ook werden door deze dienst sloopvergunningen afgegeven, onder voorwaarde dat de afkomende materialen aan het Zuiderzeemuseum aangeboden werden. Slechts in een enkel geval heeft het museum een huis gekocht, dat door een voorgenomen verbouwing zijn historische karakter zou verliezen. In vele gevallen is gebleken, dat alleen door regelmatig de verschillende plaatsen te bezoeken, interessante

Opmetingstekening van een dijkhuis uit Volendam, 1962. Dit huis is niet herbouwd in het Buitenmuseum.





objecten op het laatste moment verworven konden worden: aanwijzingen van particulieren en slopers hebben belangrijke aanwinsten opgeleverd. Op deze manier kreeg het museum in betrekkelijke korte tijd een inzicht waar en wat voor soort huizen eventueel beschikbaar waren voor het Buitenmuseum. Als neerslag van deze werkzaamheden ontstond er een documentatie over bebouwing in het Zuiderzeegebied, die nog zeer globaal van opzet was. Toen het plan Heyligenberg was aangenomen, dat uitging van plaatsing van veel meer, maar ook veel eenvoudiger huisjes, moest de documentatie worden verfijnd.

Onderzoek naar de historische achtergrond van de panden, hun bouw- en bewoningsgeschiedenis, alsook in hoeverre zo'n pand typerend was voor een bepaalde streek, beroep of bevolkingsgroep, moest gegevens opleveren voor een gefundeerde selectie van te verwerven panden. Maar ook een fotodocumentatie was noodzakelijk als bron voor een zo getrouw mogelijke reconstructie van tuinen, hekjes, beplanting langs straten en sloten, plaveisel en interieurs van woonhuizen, winkels en werkplaatsen. In de loop der jaren groeide het archief uit tot een omvang van ruim 40.000 foto's: niet alleen oude foto's en ansichtkaarten van het Zuiderzeegebied, maar ook opnames van de sloop en herbouw van bijna alle pandjes in het Buitenmuseum. Bij tal van problemen bleek dit archief van onschatbare waarde te zijn.

Opname van de Vuldersbrink in Harderwijk omstreeks 1900. Deze foto uit het fotoarchief diende mede als voorbeeld voor de reconstructie van de Harderwijkerstraat in het Buitenmuseum, waar een aantal panden (links op de foto) uit de Vuldersstraat werd herbouwd. Harderwijkerstraat in het Buitenmuseum met huizen uit de Vuldersbrink en de Vuldersstraat, 1983.



Foto-archief van het Zuiderzeemuseum, dat nu zo'n 40.000 foto's omvat, 1979.