

# Selecteren, opmeten en slopen

Werd er een interessant pand aangeboden, dan werd het door de bouwkundige van het museum bekeken, globaal opgemeten en uitgewerkt in een eenvoudige, kartonnen maquette (schaal 1:100). Met zo'n model werd op een grote plattegrond van het plan Heyligenberg de meest geschikte plaats bepaald door de bouwcommissie. Bij de definitieve situering werd rekening gehouden met de geografische herkomst, de functie en het sociale milieu van het huisje, maar ook met de bouwstijl, grootte en de gevelwand waarin het zou worden opgenomen. Esthetische motieven waren soms aanleiding tot kleine aanpassingen, bijvoorbeeld in de rooilijn.

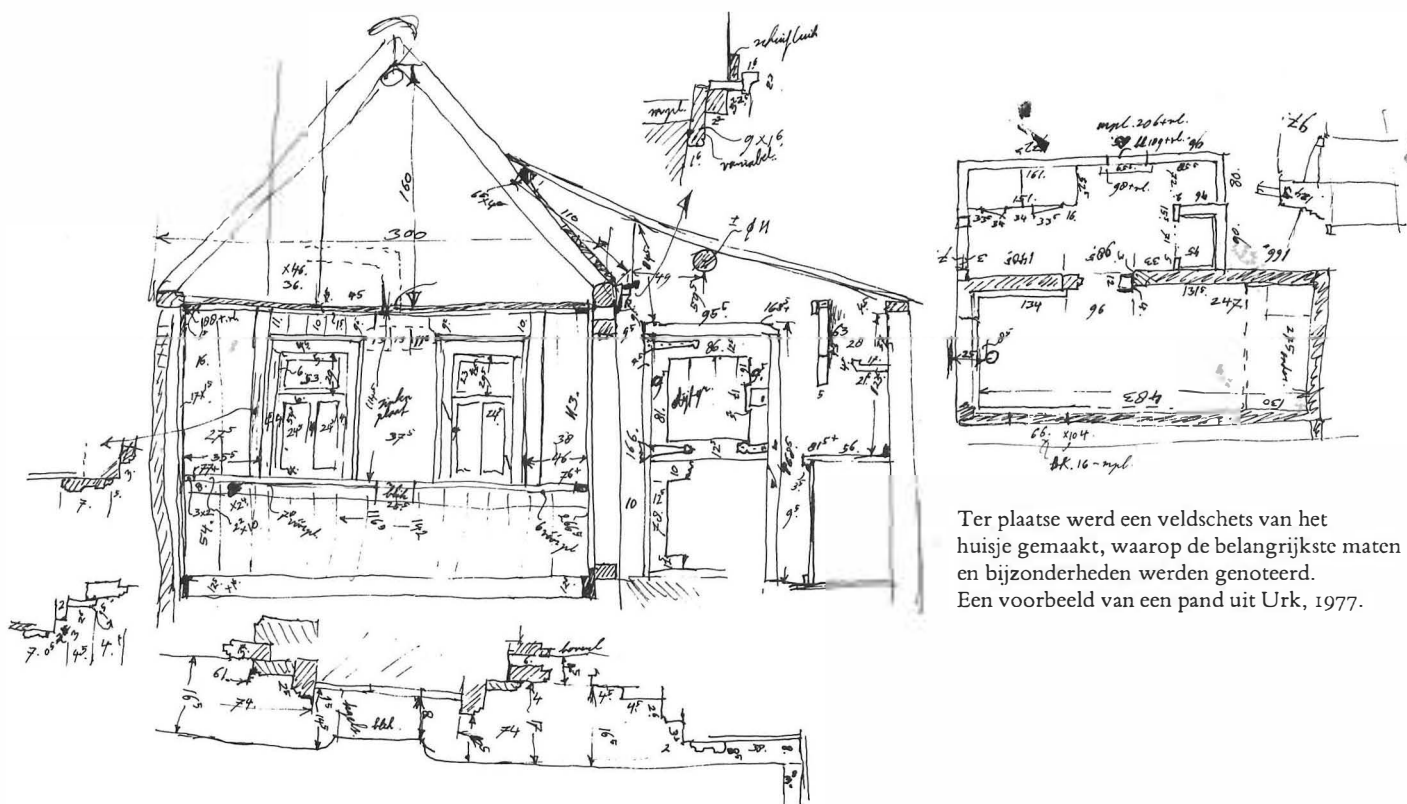
Nadat het besluit genomen was het pand naar Enkhuizen over te brengen, werd ter plaatse meestal begonnen met ontruimen en 'uitpellen' van het huis, dat wil zeggen het verwijderen van moderne bouwsels en materialen. De bouw- en gebruiksgeschiedenis kwam dan duidelijk te voorschijn en er kon worden bepaald welke onderdelen in aanmerking kwamen voor overbrenging. Daarna werd het huis in detail opgemeten, gefotografeerd en in tekening gebracht. Zo mogelijk werd getracht de bewoningsgeschiedenis te achterhalen bij de burgerlijke stand en informanten ter plaatse.

De houten onderdelen werden gemerkt, eerst met verf, later met genummerde aluminium-plaatjes. Dit werd aangetekend op tekeningen van het desbetreffende huis. Dan werden kap, vloeren en

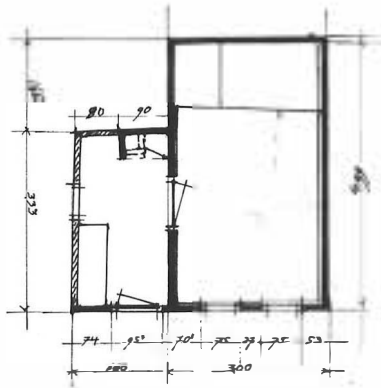
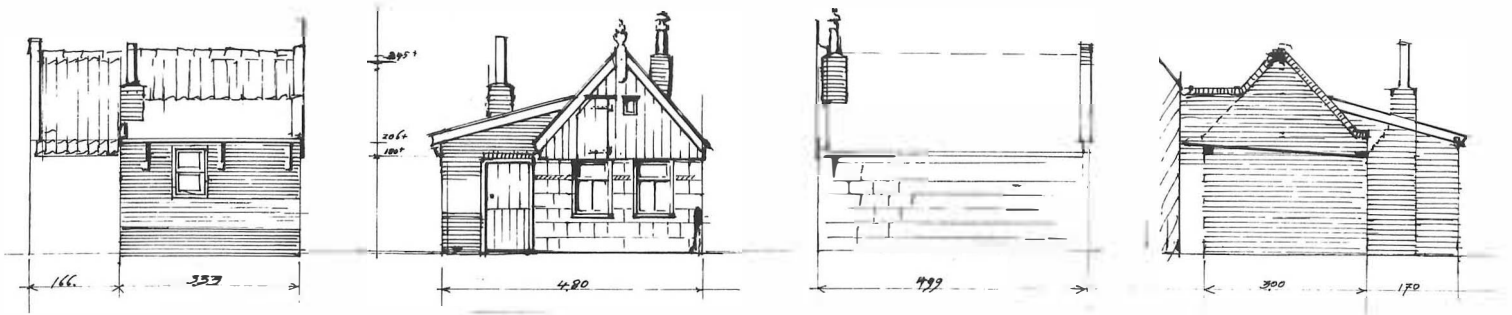
bedschot voorzichtig gedemonteerd, de muren gesloopt en werd alles per vrachtwagen naar Enkhuizen vervoerd. Sterk aangetaste of beschadigde onderdelen werden tevens meegenomen, omdat deze bij de herbouw nuttige gegevens konden opleveren. Helaas heeft het museum deze ideale werkwijze niet altijd kunnen toepassen, omdat het in spoedgevallen snel moest handelen.

Ook bij de meest voorzichtigte afbraak gaat veel verloren van de oorspronkelijkheid van een oud pand. Na sloop blijkt vaak dat verrot hout moet worden vervangen, verdwenen onderdelen moeten worden aangevuld en muren opnieuw moeten worden gemetseld. Met name het oude metselwerk is zeer bepalend voor het karakter van historische bouwwerken. De sporen van gebruik, reparaties en weersinvloeden, zouden behouden moeten blijven om een goede indruk te geven van woonomstandigheden in het Zuiderzeegebied omstreeks 1900.

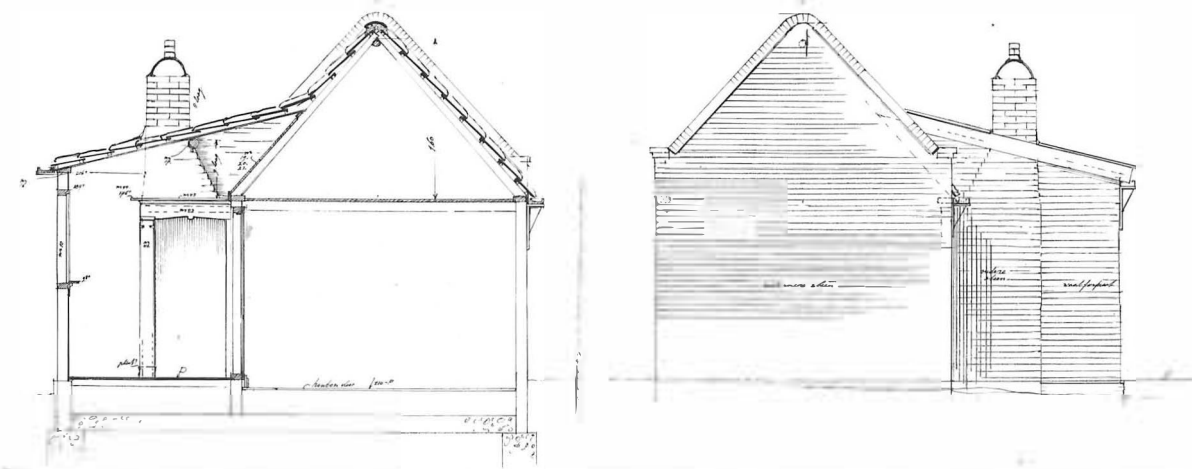
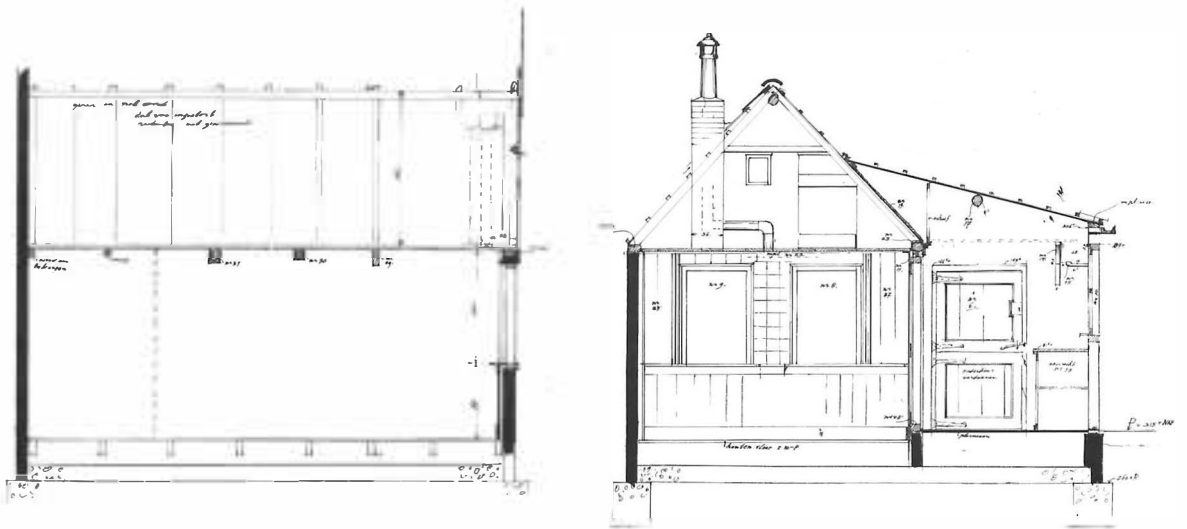
De houten onderdelen van een te slopen huis werden met verf genummerd, 1968.



Ter plaatse werd een veldschets van het huisje gemaakt, waarop de belangrijkste maten en bijzonderheden werden genoteerd. Een voorbeeld van een pand uit Urk, 1977.



Uitwerking van de veldschets van het Urker pandje, schaal 1 : 100, 1977.



Ten behoeve van de herbouw op het museumterrein werd een bouwtekening gemaakt, schaal 1 : 20, 1980.