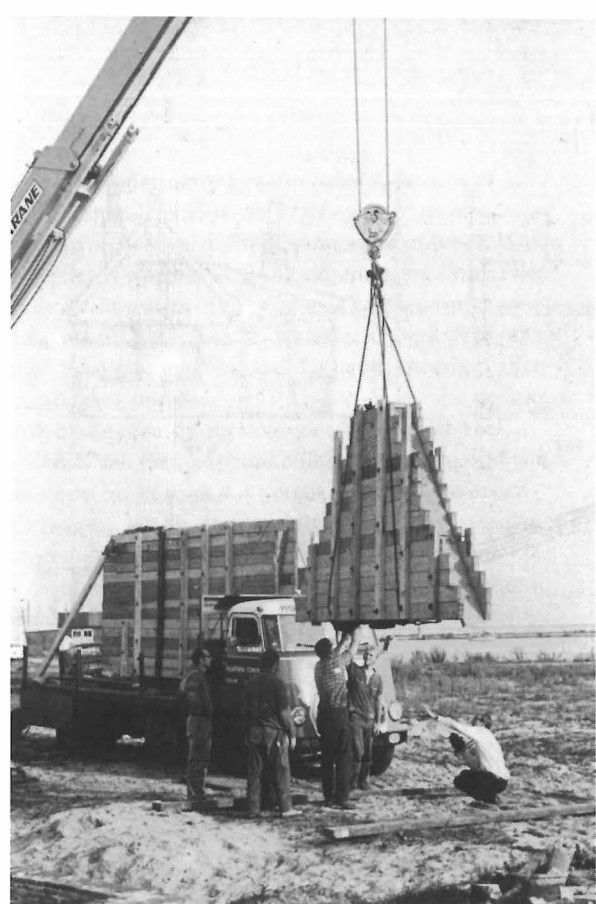


Transport in fragmenten

Een vissershuisje uit Paesens, dat in 1970 moest worden overgebracht, werd de aanleiding voor een bijzondere methode van afbraak, transport en herbouw. Dit pand had namelijk een zeer karakteristieke veelvuldig gerepareerde en van roet doortrokken gevel, die bij de gebruikelijke wijze van slopen veel van zijn eigenaardigheid zou verliezen. Om dit zoveel mogelijk intact te laten, werd besloten te proberen het huis in grote onderdelen uiteen te nemen en zo naar Enkhuizen te vervoeren. Een transporteur uit Zaandam, met ervaring in het overbrengen van houten huizen, durfde het experiment aan. Het boven- en het onderstuk van de gevel werden elk apart in een houten krat verpakt. Grote bouten klemden het metselwerk tussen de wanden van het krat. Na het nauwkeurig stellen boven het nieuwe fundament op het museumterrein werden de muren stukje voor stukje ondermetseld. Daarna werden de zijmuren aangemetseld, waarna het krat verwijderd kon worden. De proef met deze wijze van vervoer bleek zo geslaagd dat deze methode in de toekomst veel gebruikt zou gaan worden.

Het eerste experiment met het overbrengen van grote fragmenten: De karakteristieke voorgevel van het vissershuis uit Paesens werd ter plekke in een krat van houten balken verpakt, 1970.



De ingepakte voorgevel werd per vrachtauto naar Enkhuizen vervoerd, waar eerst het onderstuk op het fundament werd geplaatst, 1970. Vervolgens werd met een kraan de topgevel geplaatst en verankerd, 1970.

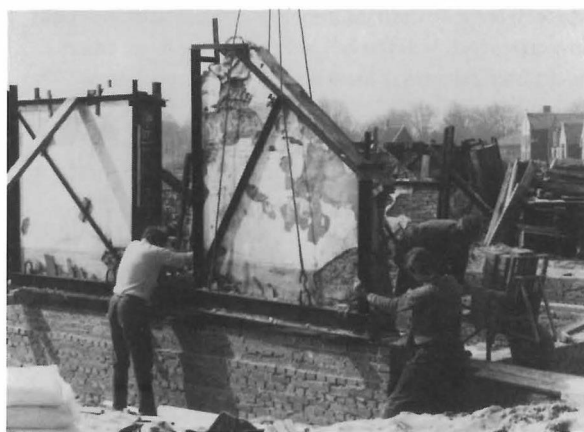
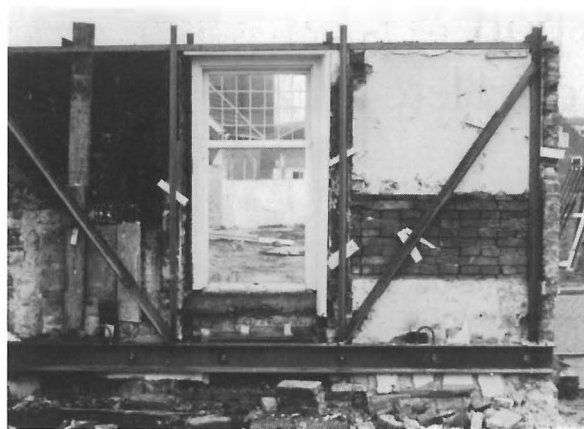


Onder aan de gevel werd aan beide zijden een ijzeren balk geplaatst, waartussen het gevelfragment met grote bouten werd geklemd, 1973.

Kort daarop moesten twee huizen uit Enkhuizen worden overgebracht, die zich uitstekend leenden voor een verfijning van het experiment. Onder aan de gevel werd aan beide zijden een ijzeren balk tegen de muur geplaatst, die met zware bouten door de muur heen met elkaar werden verbonden. Op deze balken werden een raamwerk van hoekijzer en een aantal hijsogen gelast. Zachtboard tussen het ijzer en de muur ving de oneffenheden op. De muurfragmenten konden nu eenvoudig worden opgehesen en op een vrachtauto geplaatst voor vervoer naar het Buitenmuseum. Bij de herbouw bleek deze methode goed te voldoen. Een groot voordeel was, dat de muurfragmenten zichtbaar bleven, zodat de metselaars, met het oorspronkelijke voorbeeld naast zich, de eigenaardigheden van het metselwerk konden kopiëren. Waar mogelijk werd deze methode sindsdien toegepast. Sinds 1971 zijn op deze wijze ruim 200 muurfragmenten, variërend van 1500 tot 8000 kg, naar het Buitenmuseum overgebracht. Behalve muurdelen werden ook houten gevels, wanden, vloeren of daken in grote fragmenten naar het museum getransporteerd.

Afbeeldingen rechts:

Een gevel van een pandje uit Zoutkamp ingelast in een ijzeren frame, dat voorzien is van hijsogen; met planken en houten wiggen werd de gevel in het frame geklemd, 1973. Op het museumterrein werden de muurfragmenten op de nauwkeurig aangelegde fundering geplaatst, 1974.



Plaatsing van het ingepakte bovenstuk van een lijstgevel van een pand uit Hoorn, dat aan de stadsgracht in het Buitenmuseum werd herbouwd, 1979.