

ENKHUIZEN

Rijksmuseum Zuiderzeemuseum

Wierdijk 18, 1601 LA EnkhuiZEN
Telefoon 02280-10122

openingstijden
april-oktober
maandag-zondag 10.00-17.00 uur
Binnenmuseum zondag 12.00-17.00 uur

Voorgevels van het Binnenmuseum. Op de voorgrond het Peperhuis, een voormalig pakhuis van de VOC.

'Ten volle beseffend, dat nu het keerpunt in de geschiedenis der Zuiderzee aangebroken is, heeft hij gemeend dat de tijd rijp is om al het mooie van bedrijf en leven op en om de Zuiderzee te verzamelen om het Nederlandsche volk als in één greep te laten zien wat het zou gaan verliezen.'

Zo luidde de begeleidende tekst van het bestuur bij de Zuiderzee Visscherij Tentoonstelling die in 1930 in EnkhuiZEN werd gehouden. Het organiserende comité bracht daarmee onder woorden wat aan de vooravond van de afsluiting door velen werd voorvoeld. Twaalf jaar later, in 1942, kwam directeur S. J. Bouma van het Nederlands Openluchtmuseum in Arnhem na een grondige inventarisatie tot de ontdekking dat vele tastbare herinneringen aan de Zuiderzeecultuur inderdaad bezig waren in snel tempo te verdwijnen. Dat was voor hem aanleiding een plan te lanceren voor de oprichting van een Zuiderzeemuseum dat in zijn visie zou moeten bestaan uit twee delen: een binnenmuseum met een chronologisch gerangschikte verzameling en een buitenmuseum, samengesteld uit visserswoningen en kenmerkende bedrijfjes.

Bouma's plan kreeg een enthousiast onthaal, ook van de Rijksoverheid. Nadat EnkhuiZEN als plaats van vestiging was aangewezen, werd in 1948 het Rijksmuseum Zuiderzeemuseum opgericht. Het initiatief daartoe werd genomen door de sinds 1947 actieve Vereniging Vrienden van het Zuiderzeemuseum. Het museum werd ingericht in het 'Peperhuis', een voormalig pakhuis van de VOC, en op 1 juli 1950 vond de feestelijke opening plaats.

In de daaropvolgende jaren werd het gebouwencomplex aan de Wierdijk langzaam maar zeker uitgebreid. Een ontwikkeling die in 1966 zijn bekroning vond met de openstelling van de 45 m





Gezicht op de Stadsgracht in het Buitenmuseum.

lange en 14 m hoge schepenhul. Met het buitenmuseum liep het niet zo'n vaart. Het ontbreken van financiële middelen en een goed en uitvoerbaar plan waren de belangrijkste oorzaken van de trage voortgang. Het duurde tot 1968 eer met de werkzaamheden een begin kon worden gemaakt. Op 6 mei 1983, ruim vijftig jaar na de afsluiting van de Zuiderzee, was het eindelijk zo ver. Na vijftien jaar bouwen en inrichten kon het Buitenmuseum zijn poorten voor het publiek openen.

Inmiddels hebben honderdduizenden bezoekers het Buitenmuseum bezichtigd en zich een beeld kunnen vormen van de bouwkundige aspecten en het dagelijks leven in de plaatsen rondom de Zuiderzee in de periode 1850-1930. Het museum is gebouwd op een buitendijks gelegen terrein van circa zeven hectare dat voor bezoekers alleen per veerboot bereikbaar is. Een van de grootste buurtjes in het museum is het zogenaamde vissersdorp met woningen uit het Groningse Zoutkamp en van het voormalige eiland Urk. In enkele interieurs kan men zien hoe klein en sober deze vissersgezinnen behuisd waren.

Dichtbij het vissersdorp verrezen twee vroeg-industriële complexen die in belangrijke mate het silhouet van het Buitenmuseum bepalen: een kalkbranderij uit Akersloot en een stoomwasserij uit IJsselmuiden. De waterrij wordt nog regelmatig onder stoom gezet. Aan de centraal gelegen gracht staan gebouwen van meer stedelijke allure, zoals de apotheek uit Hoorn en het woonhuis uit Zaandijk. De Wieringer kapel vormt het centrum van de kerkbuurt, waarop een straat uitkomt met panden uit de Vuldersbuurt in Harderwijk. Een smederij, twee stads-



De Markerhaven in het Buitenmuseum met scheepswerf De Hoop en een reconstructie van de Texelse blazer YX 11.

boerderijen en een kruidenierswinkel illustreren het bedrijvige beeld dat de buurt aan het begin van deze eeuw bood. De haven van het museum is een reconstructie van de Buurterhaven, die in 1830 op Marken werd aangelegd. Een deel van de schepencollectie ligt in deze haven afgemeerd. Er omheen staan bedrijven die met de scheepvaart en visserij verbonden zijn, waaronder een schuitenhelling, een taanhuis, een gromloods en een rokerij.

Uiteraard spreken al deze gebouwen en interieurs niet voor zichzelf. Op de meeste huizen zijn daarom kleine tekstborden aangebracht en in verschillende panden zijn tentoonstellingen ingericht. In de filmzaal aan de Stadsgracht wordt dagelijks een dia- en filmprogramma vertoond. Daarnaast worden regelmatig demonstraties gegeven, in het bijzonder van kenmerkende werkzaamheden als vis roken, netten boeten en zeilen tanen.

Hoewel de bouwkundige werkzaamheden goeddeels zijn afgerond, is het Buitenmuseum verre van voltooid. Het is de bedoeling de komende jaren het aantal tentoonstellingen en interieurs uit te breiden.

Het Binnenmuseum ligt op een steenworp afstand van het Buitenmuseum en is gehuisvest in een complex van zeventiende-eeuwse, gerestaureerde gebouwen die in belangrijke mate bijdragen aan de sfeer van het museum. In totaal telt het museum zestien zalen, waarin een groot deel van de collectie permanent wordt tentoongesteld. De collectie is als resultaat van veertigjaar verzamelen zeer gevarieerd, maar concentreert zich toch vooral op de negentiende en de eerste helft van de twintigste eeuw. Zwaartepunten vormen de schepen-, de klederdrachten- en de beschilderde kastenverzamelingen.

De meest zeldzame exemplaren uit de schepenverzameling zijn bijeengebracht in de schepenhal. De schepen lagen voorheen in de Oosterhaven achter het

museum, maar conservering in de schepenhal bleek de enige manier om de houten zeilschepen op de lange duur te behouden. Er ligt een viertal vissersschepen: een Marker botter, een Wieringer aak, een Vollenhovensbolletje en een ansjovisjol. Tot de vijf pleziervaartuigen behoren de fraaie boeier 'Sperwer' en twee tjotterers. Een derde tjotter heeft aanvankelijk bij de betonning dienst gedaan. Verder een snikke, gebruikt voor het transport van aardappelen, en de Urker ijsvlet die in tijden van strenge vorst het contact tussen Urk en het vasteland onderhield.

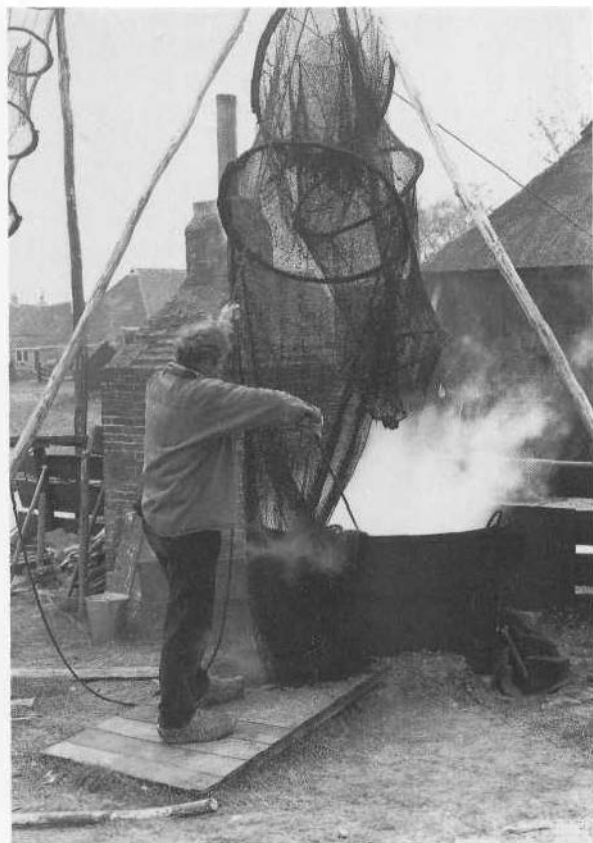
In een aangrenzende zaal worden verschillende vormen van sloopssier getoond, zoals boegbeelden, mastwortels en maskoppen. Versieringen die veelal het resultaat waren van de vrijetijdsbesteding van de schipper en die alleen op feestdagen werden gevoerd. Nog kundiger vormen van ambachtelijkheid zijn te zien in de afdeling wooncultuur die twee zalen beslaat. In de eerste zaal staan beschilderde kasten die voornamelijk uit de achttiende en negentiende eeuw dateren. Prenten dienden vaak als voorbeeld voor de bijbelse en mythologische voorstellingen, die op kleurrijke wijze werden afgebeeld. De gevarieerde collectie met onder andere Marker, Jisper en Workummer exemplaren geeft inzicht in de regionale verschillen in deze volkskunst.

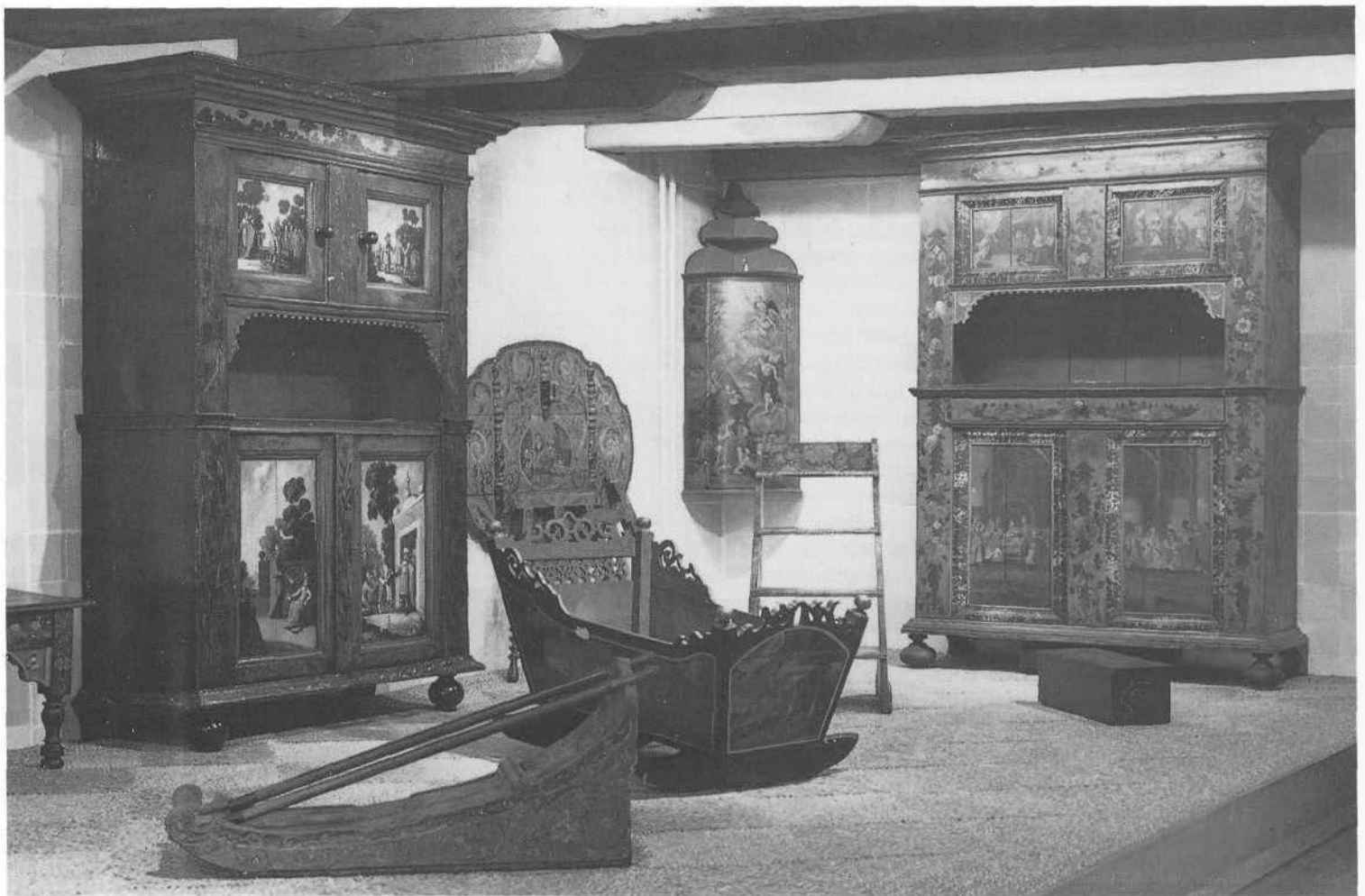
Het onbeschilderde meubilair stamt grotendeels uit de zeventiende en achttiende eeuw. De eikenhouten Amelander kast en de Friese keeffkast vormen met het

Demonstratie van het roken van vis.



Demonstratie van het tanen van netten.





Boven: Overzicht van de zaal met beschilderd meubilair.

Rechts: Interieur van de schepehal.

overige meubilair in deze zaal indrukwekkende stalen van houtsnij- en schrijnwerkerskunst. In het oudste deel van het museum, het 'Peperhuis', zijn verder twee zalen aan het werken gewijd. In de ambachtenzaal treft men onder meer een zeilmakerij en een complete mast-, pomp en blokmakerij uit Zwartsluis aan. In de visserijzaal wordt getoond hoe de visserij, een belangrijke bron van bestaan in het Zuiderzeegebied, vanuit de houten zeilschepen in zijn werk ging. Aan de hand van maquettes wordt de grote variëteit aan vistechnieken in de verschillende Zuiderzeeplaatsen geïllustreerd. Diezelfde variëteit bestond op het gebied van kleding. Vele plaatsen rondom de Zuiderzee hadden hun eigen klederdracht. In het Binnemuseum wordt een groot aantal daarvan in passende interieurs geëxposeerd. Behalve de bekende Marker en Volendammer dracht is dat de kleding die in West-Friesland, Hindeloopen en Spakenburg en op Urk en Terschelling werd gedragen. Naast de permanente opstelling worden in twee zalen van het Binnemuseum jaarlijks tijdelijke exposities gehouden. Regelmatig worden daarbij werken uit de schilderijencollectie van het Zuiderzeemuseum geëxposeerd.

