

Filmfestival in het Zuiderzeemuseum

Het Zuiderzeemuseum krijgt voor het eerst z'n eigen filmfestival. Van 1 tot en met 15 september staat het buitenmuseum in het teken van de historische film. Het is de aangewezen plek ervoor, want de periode die in het buitenmuseum centraal staat (1850-1932) is vooral ook de periode, waarin het fenomeen film tot ontwikkeling kwam.

Op 28 december 1895 presenteerden de gebroeders Lumière een novum dat insloeg als een bom. Ze vertoonden cinematografische beelden in het Grand Café aan de Boulevard des Capucines te Parijs. Een aantal maanden later konden mensen in New York eveneens met de film kennismaken, dankzij Edisons kinoscoop. De beelden, die de gebroeders Lumière lieten zien, waren op zichzelf niet spraakmakend: een trein, die een station binnenliep en arbeiders bij het verlaten van een fabriek, de techniek des te meer.

De film was geboren en maakte een omstuijgende ontwikkeling door. Minder dan twintig jaar later werden overal in de wereld bewegende beelden vertoond. In Europa gebeurde dat in kermisachtige gelegenheden. Film was een curiositeit en werd dan ook als zodanig gebracht. Halverwege de jaren '20 werd de film ontdekt als propagandamiddel voor de

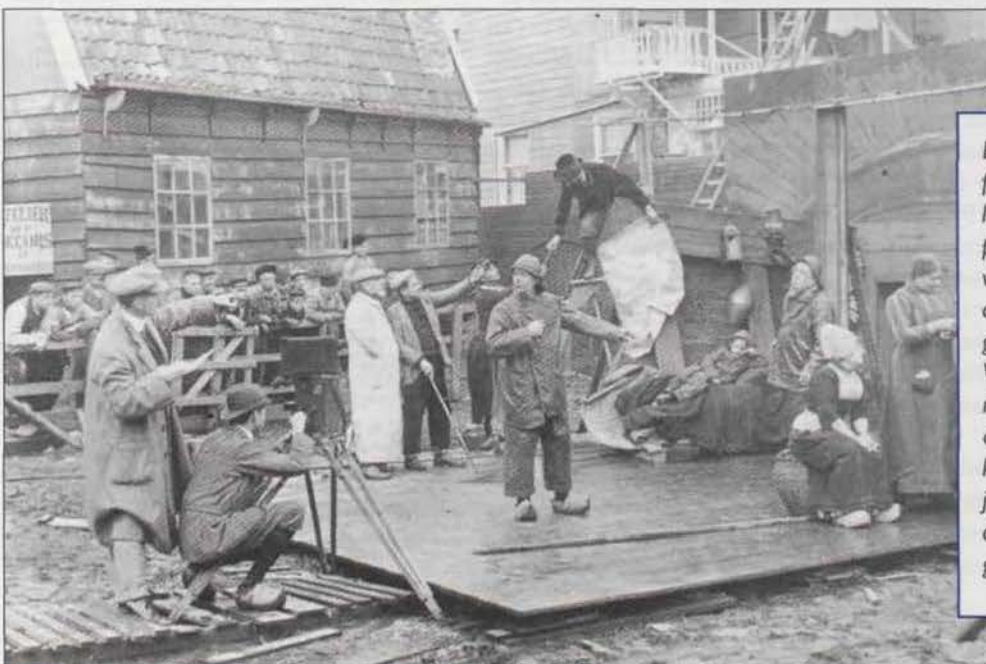
arbeidersbewegingen. In Nederland trokken vakbondslui met films door het land om de arbeiders beelden van stakingen en demonstraties te laten zien. In Rusland reisde een groep jonge, in de revolutie gelovende filmers, waaronder de meester van de montage, Sergei Eisenstein, zelfs met een trein (de zgn. Agitprop-trein), die dienst deed als rijdende bioscoop, het land door. In 1929 kreeg Joris Ivens een opdracht van de Algemene Nederlandse Bouwvakarbeidersbond voor het maken van een documentaire ter gelegenheid van het 25-jarig bestaan van de bond. Deze film, *Wij bouwen*, zou later met de films *Zuiderzeewerken* en *Nieuwe Gronden* als een drieluik over de aanleg van de Afsluitdijk bekend worden.

Deze en tientallen andere films komen aan bod tijdens het festival in het Zuiderzeemuseum dat het thema 'Van Zuiderzee tot IJsselmeer' draagt. Om-

dat dat thema zeer breed te interpreteren is, heeft de organisatie nog een aantal subthema's benoemd die een leidraad vormen bij de selectie van het te vertonen beeld: geboorte en kinderen; werken en schoolgaan; vissersleven en wonen; kunst en cultuur, feesten en vermaak; religie, bijgeloof, sagen en legenden; gezondheidszorg, dood en begrafenis; verliefd, verloofd, getrouwd; politiek, geschiedenis en buitenland, publiciteit en reclame. Het materiaal is niet louter historisch. Ook actuele documentaires en speelfilms over het IJsselmeer en de omringende plaatsen krijgen aandacht.

Uiteraard wordt er daarbij vooral geput uit het rijke archief van het museum dat meer dan honderdvijftig 16- en 35mm-films en filmfragmenten telt, evenals een zestigtal videobanden. Daarnaast zullen er films zijn te zien van het Filmmuseum, van de Rijksvoorlichtingsdienst en van historische verenigingen. Bovendien is het streven de film *Le Calvaire du Mousse* van de Franse filmregisseur Alfred Machin uit Frankrijk te laten overkomen. Deze film is opgenomen in Volendam in 1911. Een betere kans om deze film te zien, zult u niet gauw meer krijgen.

Gonnie Lubbers



Dagelijks zijn er vier afwisselende filmprogramma's op drie verschillende locaties: de filmzaal, de kerk en het pand uit Zuiderwoude. Bovendien worden er lezingen en andere nevenactiviteiten, waaronder rondleidingen, georganiseerd.

Voor de dagbezoekers is het programma een aantrekkelijk extra. Mensen, die veertien dagen lang films willen kijken, kunnen terecht met hun Museumjaarkaart of lidmaatschapskaart van de Vrienden. Daarmee kunnen zij gratis in en uit lopen.