

En alles beweegt

Erik Schilp

In de vorige nummers van Land of Water las u in de artikelen *En alles staat stil* en *En alles komt in beweging* waarom we het Zuiderzeemuseum een nieuw profiel moeten geven en hoe we dat dachten te gaan doen. Aan de vooravond van ons jubileumjaar zijn we gereed met de uitwerking van de ideeën en begonnen met de implementatie van *De Afrekening*. Dat heeft geleid tot een uitgebreide jubileumprogrammering, die wij graag aan u voorleggen. Bij elk programmaonderdeel leest u hoe dit past in het nieuwe profiel. Op die manier wordt de sluier van het nieuwe profiel stapje voor stapje voor u opgelicht.

Het Zuiderzeemuseum staat voor een bijzondere uitdaging. Na zestig jaar traditie als cultuurhistorisch museum is het nu tijd voor een ander profiel. Het statische museum maakt plaats voor een dynamische publieksgerichte museale ervaring, die verder gaat dan het verleden van de Zuiderzee. Het museum legt verbanden, zoekt de wereld op en toont Nederland in al zijn facetten: kunst, cultuur, ontwerp, erfgoed, design en geschiedenis.

Het land van water wordt opnieuw veroverd. Het zestigjarige jubileum gaat samen met een profiel van een toegankelijk, laagdrempelig en open museum. Daartoe hebben we een grote groep buitenstaanders, bekende en minder bekende Nederlanders, gevraagd om een tentoonstelling, installatie of activiteit voor ons te ontwikkelen. In deze jubileumprogrammering treft u het resultaat.



Croon Davidovich Advocaten

Zoro Feigl: De Branding (schets)

Caspar Berger: Innocenzo X

Tentoonstellingen

Zuiderzeemuseum Amsterdam

27 maart 2008 – 1 januari 2009

Locatie: Croon Davidovich, Herengracht 420, Amsterdam

Het Zuiderzeemuseum bevordert de mobiliteit van de collectie door een samenwerking aan te gaan met niet museale instanties buiten de eigen regio om zo meer mensen te bereiken.

In 2008 is een deel van de collectie van het Zuiderzeemuseum te zien in het gebouw van museumsponsor Croon Davidovich op de Herengracht. Elke laatste donderdag van de maand houdt dit advocatenkantoor open huis en kunnen de bezoekers onder het genot van een borrel het Zuiderzeemuseum in de hoofdstad bewonderen.

De Branding

5 april 2008 – 4 mei 2008

Gastconservatoren: Zoro Feigl en Natasha Rosling

Locatie: W139, Warmoesstraat 139, Amsterdam

Gastkunstenaars Zoro Feigl en Natasha Rosling scheppen een Zuiderzeemuseum op locatie. In de achterzaal van het pand van het Amsterdamse kunstenaarscollectief W139 hangt een enorme draaiende vrucht van twee houten schepen met een sterke lamp daartussen, die als een vuurtoren de ruimte verlicht. De lamp hangt boven een zee van radiaal golvende sloopstouwen. In de kleine tussenruimte staat een groep kompassen, waarvan de naalden door een sterke draaiende magneet worden aangetrokken en allemaal dezelfde rondjes draaien. In de voorzaal is het alsof de vloedgolf zich heeft teruggetrokken en een jutterparadijs heeft achtergelaten: golvende tegels, gapers en boegbeelden, geschilderde zeegezichten, leren lieslaarzen, boeien, lampen en fuiken.

Mijn kunst

Verzamelaars delen hun passie

5 juni 2008 – 2 november 2008

Gastconservator: Annabelle Birnie, Hoofd ING Art Management

Een museum verzamelt en toont collecties. Vaak zijn dit eigen collecties of bruiklenen van andere musea, maar zelden collecties van bedrijven en particulieren. Het belang van de particuliere verzamelaar wordt vaak onderschat. De passie van een persoon voor de kunst die hij koopt, is het begin van alle verzamelingen en heeft vaak geleid tot de oprichting van belangrijke musea. In deze tentoonstelling staat die passie centraal.

Met deze tentoonstelling wil het Zuiderzeemuseum het belang van de particuliere verzamelaar en zijn collectie onderstrepen, maar ook aangeven

dat een museum open moet staan voor meer dan alleen zogenaamde professionele collecties. De bezoeker staat oog in oog met kunstwerken die zelden of nooit voor het publiek zichtbaar waren en kan zijn eigen verzameling ook een plaats geven.

Deze tentoonstelling vindt plaats in het kader van het programma ZZMMZM, dat het Zuiderzeemuseum met het jubileum initieert. *Zuiderzeemuseum Museum Zonder Muren* bevestigt de plaats van het museum als openbare ruimte, waaruit de bezoeker niet alleen inspiratie, kennis of verstrooiing haalt, maar ook zelf iets aan toevoegt.



Director's Cut

5 juni 2008 – 2 november 2008

Conservator: Erik Schilp, directeur Zuiderzeemuseum

Het Zuiderzeemuseum wil zijn nieuwe koers en museale visie een tastbaar punt geven in de jubileumtentoonstelling en later in het museum. Caspar Berger kreeg de opdracht om een bronzen beeld te maken voor de binnenplaats van het museum, als een symbool voor het museum van de toekomst, waar hedendaagse museale waarden gelden, maar de verbintenis met het verleden niet losgelaten wordt.

Annick Vroom zal een film maken over de gesprekken tussen Erik Schilp en Caspar Berger en over het productieproces van het beeld. De film introduceert de bezoeker op begrijpelijke wijze in het gedachtegoed van de museumdirectie en toont tegelijk het fascinerende proces van de schepping van een kunstwerk. Het werk zelf zal in de loop van 2008 worden geplaatst.

De jonge Belgische kunstenaar Andy Wauman zal een werk tonen over authenticiteit, het thema waarmee ieder van oudsher cultuurhistorisch museum worstelt. In het kader van ZZMMZM toont de catalaan Oriol Texidor *Espectadors XIII*.

Farm

5 juni 2008

Gastconservator: Studio Job, ontwerpers

Studio Job, Job Smeets en Nynke Tynagel, heeft speciaal voor het Zuiderzeemuseum een serie van 20 bronzen en 5 palissander houten meubels ontworpen met het thema boerderij. Deze serie wordt getoond in Zuiderwoude, een van de boerderijchuren van het museumpark. De inrichting is ontwikkeld door Studio Job zelf en krijgt een vervolg in 2009 met een originele tegelwand van 10 bij 2,50 meter in het museum.

De samenwerking van het Zuiderzeemuseum met Studio Job bevestigt de nieuwe koers van het museum om een showcase van Nederland te zijn: het beste van de Nederlandse kunst, ontwerp en design wordt getoond tegen de achtergrond van de Nederlandse geschiedenis, cultuur en erfgoed.

Apollonius: De Belvedere Torso

Studio Job: Farm (ontwerp)



Jurgen Bey: Bloempiramide (ontwerp)

Oorijzer. Collectie Zuiderzeemuseum

Gejaagd door de wind

Bloempiramides van Koninklijke Tichelaar

5 juni 2008 – 2 november 2008

Gastconservator: Jan Tichelaar, directeur Koninklijke Tichelaar, Makkum

In deze tentoonstelling reageren vier Nederlandse ontwerpers op de traditionele bloempiramide van rond 1700. De bloempiramide vormt de top van wat ooit in Delfts aardewerk is gemaakt. Het uitgangspunt is de in Nederland geproduceerde piramide van het Engelse koninklijk huis, die alom wordt gezien als de meest spectaculaire.

De vier ontwerpers zijn Hella Jongerius, Studio Job, Jurgen Bey en Alexander van Slobbe. Zij formuleren een hedendaags antwoord op deze traditionele tulpentoren. Ook het origineel wordt opnieuw geproduceerd.

Het Zuiderzeemuseum koopt niet alleen bestaande objecten voor de collectie, maar breidt de collectie ook uit door middel van commissies. Kunstenaars krijgen opdrachten voor nieuw werk, waarbij het museum de productiekosten voor zijn rekening neemt. Op deze manier wil het museum kunstenaars stimuleren en ondersteunen en tegelijk unieke stukken in zijn collectie kunnen opnemen.

De schatten van de Zuiderzee

26 september 2008 – 1 februari 2009

Gastconservator: Keso Dekker, ontwerper

Het Zuiderzeemuseum heeft een collectie van bijna 24.000 stuks. De meeste objecten komen nooit het depot uit. Keso Dekker, de gevierde theaterontwerper en vaste ontwerper voor de balletten van Hans van Manen, toont de bijzonderste onderdelen van die Zuiderzeecollectie op een typisch dramatische theaterwijze. Het museum zelf wordt een schatkamer waarin de bezoeker zich een weg baant tussen de veelheid van vaak nog nooit vertoonde collectieonderdelen in een spectaculaire opstelling.

Gejaagd door de wind

Nederlands ontwerp en design: van ambacht tot abstractie

22 maart 2009 – 22 november 2009

Gastconservatoren: Alexander van Slobbe, modeontwerper en Francisco van Benthum, modeontwerper

In de tentoonstelling *Gejaagd door de wind* geven meer dan vijftig Nederlandse ontwerpers, stylisten, modedesigners en designers een beeld van de ideeënrijkdom van de Nederlandse modewereld. Op twintig plaatsen, zowel binnen als buiten, worden nieuwe en oude ontwerpen op spectaculaire wijze getoond aan de hand van typische Hollandse thema's, zoals Vermeer, bloemen, Oranje en de Scheepjongens van Bontekoe. Enkele voorbeelden zijn een Staphorster dramakamer, een verkavelde museumzaal en designerkoeien.

Het Zuiderzeemuseum heeft een van de grootste collecties streekdrachten

in Nederland, bestaande uit kleding, accessoires en sieraden. Vaak had het ontwerp van deze streekdrachten een sterk ambachtelijk karakter. Toch is in de evolutie van het Nederlandse modeontwerp het zeer specifieke profiel gehandhaafd gebleven. Succesvolle ontwerpers en designers hebben de traditie voortgezet door een abstractie toe te passen op bestaande elementen. De in 2007 aangekochte collecties van Viktor & Rolf en Alexander van Slobbe zijn daar een goede illustratie van.

Ontwerpster Irma Boom maakt de catalogus van deze tentoonstelling.



Museumpark

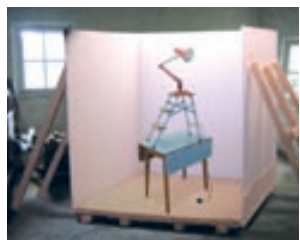
Op 5 juni 2008 openen de deuren van een aantal ongebruikte pandjes in het museumpark, waarvoor Nederlandse en internationale kunstenaars een eigentijdse inrichting hebben ontwikkeld.

Hugo Kaagman plaatst zijn hedendaagse Delfts blauwe ontwerp in *Harderwijk 4*.

Sara Blokland richt *Monnickendam 13* in met haar project *Van waarde*, dat haar visie op verzamelen en de waarde van een collectie uitdrukt. Ook dit project is onderdeel van het programma *ZZMMZM*.

Studio Job heeft speciaal voor het Zuiderzeemuseum een serie van 20 bronzen en 5 palissander houten meubels ontworpen met het thema boerderij. Deze serie wordt getoond in Zuiderwoude, een van de boerderijschuren van het museumpark. De inrichting is ontwikkeld door Studio Job zelf.

Ida van der Lee vertrekt op 1 juli met de Zouttocht, een tocht over het IJsselmeer met een oud zeilschip. Het schip haalt een ontheemd schuurtje op, dat asiel krijgt in het Zuiderzeemuseum. Daarna vervoert het schip een nooit gebouwd pandje van het Zuiderzeemuseum naar zijn oorspronkelijke thuis: Zoutkamp in Groningen. Onderweg brengen de reizigers schilderijen van huisjes uit het Zuiderzeemuseum naar de plekken waar ze zich oorspronkelijk bevonden. Een tocht met uitwisselingen van objecten, ontmoetingen en weerzien.



Om het internationale karakter van het museum een plek te geven richten ook enkele buitenlandse kunstenaars panden in:

De Engelsman Michael Samuels maakt in *Enkhuizen 8* een museale kubus, waarin hij met behulp van een installatie van tweedehands meubelen het contrast aangaat met de kale ruimte van een leeg pand.

De Finse Anu Tuominen laat in *Zoutkamp 11* met zelfgefabriceerde objecten op melancholische wijze de simpelheid van het dagelijkse leven zien.

Drie panden in het straatje Monnickendam zijn bewoonbaar gemaakt. Hier zullen kunstenaars en schrijvers gedurende de zomermaanden werken en wonen in een *artists in residence* programma.

Het museumpark zal steeds vaker de locatie zijn voor theater en muziek.

Het team van de theatermaker Dick Hauser geeft in augustus acht voorstellingen van *Het Kniertje effect*. Ton Meijer en Odette van der Molen tonen hun kunsten tussen 5 juni en 31 juli 2008.

Natuurgebied

In het natuurgebied opent op 5 juni 2008 het Paviljoen Van Lieshout, een zomerpaviljoen dat Atelier van Lieshout heeft ontworpen voor het Zuiderzeemuseum. Joep van Lieshout staat bekend om zijn ontwerpen die zich bevinden op de grens tussen beeldende en toegepaste kunst. Zijn objecten zijn vaak functioneel, waardoor hij bewust verwarring veroorzaakt bij de toeschouwer. Het Paviljoen Van Lieshout is gemaakt in de vorm van een vrouwelijk reproductieorgaan en doet dienst als informatiecentrum, ontvangstruimte en overnachtingslocatie.

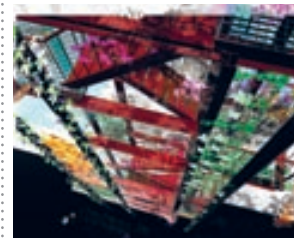


De kunstenaar Arjen Boerstra ontwikkelt vanaf juni 2008 het installatiekunstwerk *Aeronef 2008*, een modern-antiek vaartuig-voertuig-vliegtuig, welke begin september klaar moet zijn voor gebruik. Boerstra beschouwt het Zuiderzeemuseum zelf als een grote installatie en gebruikt dat als inspiratie voor waarneming en bespiegeling van de mens. Hij ziet tijd als voertuig van de verbeelding. Boerstra zal wonen in het museum en werken in wat hij noemt het *Atelier van Tamson*.



De Belg Jan De Pooter bouwt vanaf 14 mei 2008 zijn *Vlot van Vespasianus* op de scheepshelling van het Zuiderzeemuseum. Als het vlot af is, krijgt het een aanmeerplaats in het natuurgebied.

Op 7 oktober 2008 presenteren Piet Oudolf, Gross. Max. en Johan van Lierop een masterplan voor de ontwikkeling van het natuurgebied, waardoor dit gebied een van de meest inspirerende en boeiende kunsttuinen van Nederland zal worden. Piet Oudolf is Nederlands meest gevierde en geëxporteerde tuinarchitect. Het Schotse bureau Gross. Max., voor de helft ook Nederlands, werkt op dit moment in zeventien landen aan landschaparchitectonische projecten, waaronder veel projecten met de architect Zaha Hadid. Johan van Lierop is een Nederlandse architect bij Studio Daniel Libeskind in New York.



De Afrekening ... de deelnemers deel 3

Annabelle Birnie

Annabelle Birnie (1968) heeft een aanzienlijke carrière in de kunstwereld opgebouwd. Ze studeerde aan het Institut d'Etudes Supérieures des Arts in Parijs en Kunst, Beleid & Management aan de Universiteit van Utrecht. Daarna behaalde zij haar certificaat als ISO geregistreerd taxateur van moderne en hedendaagse kunst.



Annabelle Birnie

Ze werkte enkele jaren voor galeries en instellingen in Europa, waaronder Sotheby's en Christie's. Ze publiceerde artikelen over moderne kunstenaars en geeft advies aan belangrijke particuliere kunstverzamelaars en kunstinstellingen.

In 2000 is Annabelle Birnie begonnen als conservator van ING Art Management. Sinds 2004 is ze Hoofd ING Art Management en verantwoordelijk voor het werven en onderhouden van de wereldwijde ING Collectie. Een van de belangrijkste en zeer gewaardeerde services van de afdeling ING Art Management is het kunstadvies aan Private Banking relaties.

Jan Tichelaar

Jan Tichelaar (1962), mijnbouwkundig ingenieur, is de dertiende generatie Tichelaar aan het roer van de Koninklijke Tichelaar te Makkum. Deze producent van tegels en gebruikskeramiek is het oudste nog bestaande bedrijf van Nederland (1572). In al die eeuwen is het niet uitgroeid tot een multinational, maar zeer 'alive and kicking' en nog steeds een familiebedrijf. En dat niet in de laatste plaats door toedoen van Jan Tichelaar, daarbij bijgestaan door zijn art director Bernadine Walrecht.

Hij zette onder andere door innovatie – zonder de

ambachtelijke tradities overboord te gooien – het bedrijf weer op de kaart. Zijn grote liefde voor ambacht en kunstnijverheid, in de breedste zin van het woord, hielp hem daarbij. Hij maakte van het kunstnijverheidsproduct, dat was verworden tot een souvenirartikel, een product dat niet zou misstaan in de Via Tortona, de designstraat van Milaan.

Tekst: Monica Kaltenschnee, PI, project & interieur 3/2006



W139

In oktober 1979 werd het pand in de Warmoesstraat 139 gekraakt door Guus van der Werf, Marianne Kronenberg, Martha Crijns, Reinout Weydom en Ad de Jong. Ze wilden een plek in hun stad om hun kunstwerken en die van hun vrienden tentoon te stellen, bands te laten optreden en performances te doen. De eerste tien jaar werden de enorme ruimten van W139 geleid en beheerd door een collectief van kunstenaars. Daarna ontwikkelde Ad de Jong als eerste directeur met Kitty van Roekel

Jan Tichelaar



het idee om vernieuwing en energie van de kunstenaar centraal te stellen, onder andere door elke twee tot vier jaar een andere directeur aan te stellen. Deze bepaalt voor een relatief korte periode van maximaal vier jaar het artistieke beleid. Inmiddels wordt de directeur ondersteund door een team van vijf vaste medewerkers, enkele stagiairs, freelancers en vrijwilligers. Er werden tot op heden 424 tentoonstellingen uitgebouwd door 1673 kunstenaars en bezocht door gemiddeld 10.000 bezoekers per jaar. Dankzij de niet aflatende inspanning van velen is de doe-het-zelfmentaliteit van W139 inmiddels uitgemond in de aankoop van het gebouw. De uitbreiding en renovatie werd in eigen beheer uitgevoerd.

Zoro Feigl

De werken van Zoro Feigl (1983) werken. Meestal doen ze iets. Daardoor lijken ze zich snel te laten kennen, als eenvoudige raadsels. Iets draait, maakt lawaai, blaast, spoelt, schiet of ademt, en dat is zelfs voor het ongetrainde oog zonneklaar. Hij lijkt de interpretatie van zijn werk te snel af te zijn door de klaarblijkelijkheid waarmee zijn installaties zich presenteren. Toch liggen achter de eerste vaststelling dat het werk werkt nog andere lagen. Een helse machine die een suikerspin-tornado tovert in een

W139



museumzaal, een bouwsel dat vanaf een dakspant in een galerie met veel geraas een looping in een touw spuwt, een modelmatige beek die echte forellen in een verlaten fabriek naar de geopende buitendeur laat zwemmen... Iedere keer zit er een adder onder het gras, die de kijker, net terwijl hij klaar denkt te zijn met het werk, tot nader overwegen noopt. Door de rake plaatsing van zijn werk laat Zoro Feigl de machines resoneren in meer dan een feitelijke ruimte alleen. Zo worden meerdere lagen in de ervaring van het werk opgebouwd, en bij die verschillende ervaringen horen verschillende tempi. Samen strekken ze ver voorbij de opwinding van de eerste blik. De installaties zijn uitingen van kloeke bouwdrift en krasse cultuurkritiek ineen. Dat is ongebruikelijk en een hele verdienste.

Zoro Feigl

Zoro Feigl studeerde af aan de Gerrit Rietveld Academie. Hij toonde in 2007 onder andere werk in Arti & Amicitiae, Amsterdam; W139, Amsterdam; Cluster, Berlijn; en het Van Abbemuseum, Eindhoven.

Tekst: Maarten de Reus

Irma Boom

Irma Boom is een grafisch ontwerpster, gevestigd in Amsterdam, die zich heeft gespecialiseerd in het maken van boeken. Ze studeerde aan de AKI academie voor beeldende kunst en vormgeving in Enschede. Na haar afstuderen werkte ze vijf jaar bij de SDU (Staatsdrukkerij en uitgeverij) in Den Haag. In 1991 richtte ze haar Irma Boom Office op, actief in eigen land en in het buitenland



in de culturele en commerciële sector. Tot haar klantenkring behoren het Rijksmuseum, Paul Fentener van Vlissingen, Inside Outside, Museum Boijmans Van Beuningen, het Prins Claus Fonds, Zumtobel, Ferrari, Vitra International, NAI Publishers, de Verenigde Naties, OMA/Rem Koolhaas, Koninklijke Tichelaar Makkum, Aga Khan Foundation in Genève, Camper in Mallorca, het Museum of Modern Art in New York, Yale Press London en het Bard Graduate Centre in New York.

Boom is beoordelaar voor de Yale University in de Verenigde Staten sinds 1992 en geeft colleges en workshops over de hele wereld. Ze heeft met haar boekontwerpen veel prijzen in de wacht gesleept en was de jongste laureaat ooit die de prestigieuze Gutenberg Prijs kreeg voor haar gehele oeuvre.

Joep van Lieshout

Atelier Van Lieshout is de studio en werkplaats rondom de Nederlandse kunstenaar Joep van Lieshout, die zijn atelier opzette in 1995. Van Lieshout heeft een internationale reputatie verworven met zijn baanbrekende

werk, waarin vooral de bruikbare beelden en mobiele woonunits de aandacht trokken.

Atelier Van Lieshout produceert een unieke combinatie van toegepast werk en autonoom werk. Curatoren en museumdirecteuren van Tokio tot Toronto realiseerden de afgelopen twintig jaar projecten en tentoonstellingen met het collectief. Het oeuvre van Atelier Van Lieshout strekt zich uit van machines tot sculpturen, van meubels tot gebouwen, van installaties tot ontwerpen voor utopische en distopische steden.

Het huis is een microwereld. Het creëren van dit soort werelden heeft altijd Joep van Lieshouts interesse gehad. Bekende voorbeelden zijn de mobile homes, *AVL-Ville*, een culturele vrijstaat en *SlaveCity*, een distopische stad.

Voor de jubileumtentoonstelling van het Zuiderzeemuseum ontwierp Atelier Van Lieshout *Het Orgaanhuis*. Het volledige spijsverteringsorgaan van tong tot rectum vormt het centrale gedeelte van deze 'microwereld'. Het laatste gedeelte van de darm is tot ongelooflijke proporties opgeblazen, waardoor het werk voor mensen toegankelijk is. Uit deze sculptuur lijkt een organisch gevormde clip-on composttoilet 'gegroeid'. Een ander element aan het huis zijn de vrouwelijke voortplantingsorganen. Deze unit is



te bereiken vanuit de grote darm. Via het geboortekanaal kom je terecht in de veiligste plek die een mens zich kan voorstellen, de baarmoeder.

De sculpturale vorm van *Het Orgaanhuis* markeert de overgang van het historische museum naar een park met moderne kunst. Het refereert aan de historische panden in het museum, maar opent ook de blik naar nieuwe Nederlandse kunst en cultuur.

Piet Oudolf

De Nederlander Piet Oudolf is een van de meest besproken tuinontwerpers van deze tijd. Zijn reputatie stoelt vooral op zijn werk met planten. Hij is altijd een onvermoeibare vernieuwer geweest. Hij experimenteert voortdurend met planten en beoordeelt die op hun geschiktheid voor tuinen en landschapontwerpen. Grassen en schermbloemigen spelen daarin een grote rol. Zijn ervaring met en kennis



van planten en zijn sterke gevoel voor structuur maken van hem zo'n populaire ontwerper.

Zijn voor publiek toegankelijke werk, zoals het Drömpark in Enköping in Zweden, wordt vooral gekenmerkt door vakken met beplanting met een rijke variëteit aan soorten. Die kiest hij op basis van de vorm, de algehele compositie en de kleurstelling van plant, blad en bloei. De soorten worden zo gerangschikt dat ze een uitgebalanceerd contrast vormen binnen een grotendeels naturalistische esthetiek. De belangstelling van de kijker wordt de heel zomer gewekt en in de vroege herfst naar een hoogtepunt gevoerd.

Het werk van Oudolf heeft ook een architecturale toets, bijvoorbeeld door zijn gebruik van geometrische platen van gesnoeid taxus- en beukenhout. Of bij zijn gebruik van vaste planten die het contrast tussen de visuele karakteristieken van elke soort accentueren. Dit is onder andere te zien bij het gebouw van ABN AMRO in Amsterdam.

Sinds september 2002 werkt Oudolf aan verschillende projecten in New York, zoals The High Line, The Battery en de Gardens of Remembrance, een park ter nagedachte-nis aan de slachtoffers van de aanslag op de Twin Towers.

Gross. Max.

Gross. Max. werd in 1995 opgericht door de partners Bridget Baines en Eelco Hoofman en wordt algemeen beschouwd als een van de weinige Britse exponenten van een nieuwe generatie eigentijdse Europese landschaps-architecten. Het bureau won een groot aantal wedstrijden en prijzen voor de openbare ruimte en kreeg in januari 2007 de derde *European Landscape Award* uitgereikt. In 2001 kwam Nigel Sampey als partner bij Gross. Max., nadat hij in Nederland had gewerkt voor West 8. Het bureau heeft een sterke internationale uitstraling vanwege de vele nationaliteiten die er werken en de locaties waarvoor opdrachten worden verstrekt.

Het eerste samenwerkingsproject van Gross. Max. was in 1995 een ontwerp voor twee parken aan de Potsdamer Platz in Berlijn dat de Ankauf Award won, gevolgd door een inzending die werd aangekocht voor het masterplan



voor het landschapontwerp voor de Hannover Expo 2000. Sinds de voltooiing van Whiteinch Square, als onderdeel van Glasgow '99 City of Architecture and Design en de eerste prijs in de RIBA competitie voor Hackney Town Hall Square in Londen, wordt het bureau geroemd om zijn contextuele benadering met een eigentijds idioom voor de openbare ruimte.

Gross. Max. heeft de laatste tijd tal van prijzen in de wacht gesleept, alleen al voor ontwerpen voor de openbare ruimte in Londen, zoals St. John's Square, Lyric Square en Brixton Central Square. In het buitenland won het bureau talrijke competities met Zaha Hadid Architects, zoals het ontwerp van het 200 ha grote terrein van de BMW fabriek in Leipzig, het buitenterrein van een nieuw station voor de hogesnelheidslijn in de buitenwijken van Napels en een masterplan voor het oude havenkwartier aan de rivier de Nervion in Bilbao.

De sterke affiniteit van Gross. Max. met kunst heeft geleid tot een serie samenwerkingsprojecten met kunstenaars. Het bureau won daarmee drie Art of Architecture Awards van de Royal Society of the Arts. Het werk van

Gross. Max. werd in veel internationale tijdschriften en boeken gepubliceerd. Onder de pas afgeronde projecten vallen de New Bullring in Birmingham, Rottenrow Gardens Glasgow en Lyric Square Londen. Op dit moment werkt Gross. Max. onder andere aan de Royal Festival Hall en Potters Field Park; beide gelegen aan de Theems in het centrum van Londen. Buiten het Verenigd Koninkrijk werkt Gross. Max. momenteel aan projecten in Ierland, Nederland, Italië, Spanje, Rusland en Sri Lanka.

Bridget Baines en Eelco Hooftman zijn internationaal bekende lectoren. Ze hebben lesgegeven aan de ETH in Zurich, de Academie voor Bouwkunst in Amsterdam, de Koninklijke Academie van Kopenhagen, de Ecole du Paysage in Versailles, de School voor Architectuur in Oslo, de AA in Londen en Akiyoshida in het Japanse Yamaguchi. Eelco Hooftman is lector aan het Edinburgh College of Art.

Daniel Libeskind

Daniel Libeskind (1946) is een internationale grootheid op het gebied van architectuur en stedenbouw. Hij verwierf

bekendheid door zijn introductie van een nieuw kritisch discours in de architectuur en zijn multidisciplinaire benadering. Zijn praktijk omvat de bouw van zowel grote culturele en commerciële instellingen – waaronder musea en concertgebouwen – als congrescentra, universiteiten, woningen, hotels, winkelcentra en woonwijken. Daarnaast ontwerpt hij ook operadecors en leidt hij een eigen designstudio.

Libeskind werd in het naoorlogse Polen geboren en werd Amerikaans staatsburger in 1965. Hij studeerde muziek in Israël (met een beurs van de America-Israel Cultural Foundation) en in New York, en werd een briljant uitvoerend kunstenaar. Hij verliet de muziek om architectuur te gaan studeren. Hij ontving zijn bul als architect in 1970 van de Cooper Union for the Advancement of Science and Art in New York. In 1972 haalde hij een postdoctorale graad in de Geschiedenis en Theorie van de Architectuur aan de School of Comparative Studies aan de Universiteit van Essex.

In 1989 won Libeskind de prijsvraag voor het Joods Museum in Berlijn, dat in september 2001 werd geopend en door het publiek met groot gejuich werd ontvangen. Het Felix Nussbaumhaus, het stadsmuseum van Osnabrück, opende zijn poorten in juli 1998 en precies vier jaar later werd het Imperial War Museum North in Manchester voor het publiek geopend. In het Spaanse Mallorca werd in september 2003 Atelier Weil opgeleverd, een particuliere atelierruimte en galerie. Het Graduate Student Centre aan de London Metropolitan University werd in maart 2004 afgerond en het Deense Joods Museum in Kopenhagen in juni 2004. Tangent, een kantoortoren voor de Hyundai Development Corporation in Seoul, werd in februari 2005 voltooid. Memoria e Luce, een gedenkteken voor 9/11 in Padua, werd op 11 september 2005 ingehuldigd en in oktober van datzelfde jaar werd het Wohl Centre aan de Bar Ilan Universiteit van Tel Aviv opgeleverd. De meest recente opleveringen waren het Frederic C. Hamilton gebouw, een uitbreiding van het Denver Art Museum, naast de Denver Museum Residences in Colorado in oktober 2006; de uitbreiding van het Royal Ontario Museum in Canada in oktober 2006, en de Glazen Hof,

een uitbreiding van het Joods Museum in Berlijn, die de oorspronkelijke tuin overkapt en die in de herfst van 2007 werd voltooid.

Tekst: Studio Daniel Libeskind

Natasha Rosling

Natasha Rosling (1985) studeerde Beeldhouwkunst aan het Chelsea College of Art and Design en is op dit moment bezig met haar Masters diploma aan het Sandberginstituut in Amsterdam. Ze kwam in contact met W139 op haar tocht langs de Amsterdamse galerieën en ontmoette de directeur Gijs Frieling meerdere keren in het Sandberg en bij andere gelegenheden. Hij nodigde Natasha uit om samen met Zoro Feigl te werken aan het Zuiderzeeproject. Dat is heel interessant omdat Zoro en Natasha de voorwerpen van de Zuiderzee vanuit andere invalshoeken benaderen, waardoor ze verschillende contexten en mogelijkheden voor gebruik en presentatie krijgen. Het werk van Natasha is te bezichtigen op www.natasharosling.com.

