

## Interview

# Aldo Bakker

Jeroen Junte

Maak een serie producten van koper, dat was de enige opdracht die Aldo Bakker (1971, Amersfoort) kreeg. Welke producten hij moest ontwerpen en hoe die eruit moesten zien, dat mocht hij helemaal zelf bepalen. Het resultaat is Copper Collection, van 31 oktober 2010 tot 29 mei 2011 in het Zuiderzeemuseum te zien. De koperen collectie bestaat uit alledaagse producten. Althans: de functie is alledaags, de vorm is dat verre van. Een watergieter oogt als een ronde buis in de vorm van een muzieksleutel. Een kandelaar is feitelijk niet meer dan een platte lepel met een metalen pinnetje waarop een kaars wordt gespietst. Een sauspan lijkt op een glimmende damestas. Het zijn minimalistische producten die door de harmonieuze compositie toch een krachtige uitstraling hebben. Alles klopt.

Gijs en Aldo Bakker





Gijs Bakker, *Fruit Bowl* 2000

‘Ik begin nooit aan een nieuw product met de gedachte: laat ik nou eens een pan of een gieter maken’, zegt Bakker aan zijn werktafel in zijn Amsterdamse appartement. ‘Ik vertrek altijd vanuit een abstracte vorm. Daarvoor put ik uit een onmetelijk archief aan beelden, composities en vormen in mijn hoofd. Pas als ik weet hoe het product eruit moet zien, ga ik nadenken over de functie.’ Daarom ontwerpt hij zonder uitzondering heel gewone gebruiksvoorwerpen. ‘Ik maak dankbaar gebruik van oude onderwerpen waar al veel onderzoek naar is gedaan. Na een geduldige analyse probeer ik dan het voorwerp van een nieuwe origine te voorzien, alsof het altijd zo is geweest.’

Bij het ontwerpen van vertrouwde producten blijft er ruimte over voor onverwachte vormen. ‘Ik had één vloeiende lijn in mijn hoofd’, zegt hij wijzend naar de sauspan waarvan de bodem in een sierlijke

krul overloopt in het handvat. ‘Vervolgens dacht ik: goh, als ik deze vorm wat uitrek, dan zou ik er een pan van kunnen maken. Dan is het opeens geen gek ding meer, maar een pannetje dat in niets lijkt op alle bestaande pannetjes. Het handvat en de schenktuit zitten nu niet aan de pan zelf geplakt zoals bij een doorsnee pan. Nee, ze *zijn* de pan.’

### Gestold water

Bakker maakte *Copper Collection* in opdracht van Thomas Eyck, die elk jaar een Nederlandse ontwerper vraagt om een bescheiden collectie ambachtelijke producten te vervaardigen. Vorig jaar presenteerde ontwerpster Christien Meindertsma een serie producten van vlas. Het duo Scholten & Baijings ontwierp in 2008 handgeblazen glazen karaffen en schalen van gevlochten wilgenhout. Studio Job maakte in 2007 een serie tinnen producten. In datzelfde jaar lanceerde

Thomas Eyck zijn bedrijf met een serie glazen van Aldo Bakker. ‘Thomas weet hoe ik werk, hij vertrouwt mij volledig. Grappig detail: onze ouders zijn ook goede vrienden.’

Bijna een jaar werkte Bakker aan *Copper Collection*. ‘Best kort’, zegt hij, zonder een wenkbrauw op te trekken. ‘Mijn ontwerpen zijn nooit een directe vertaling van een gedachte of concept. Ze zijn een studie naar maat en gewicht, naar functie en naar materiaal. Hoe ver kan ik een vorm manipuleren om een functie te geven aan een object? Met welke eigenschappen van dit materiaal moet ik rekening houden? Ik moet eerst loskomen van al deze theorie om te kunnen genieten van het object zoals het is. Net zoals goede wijn moet rijpen en vlees moet besterven, zo hebben ook mijn ontwerpen tijd nodig.’

Zo was het ook bij de tafelproducten die hij afgelopen jaren ontwierp. De serie drinkglazen van laboratoriumglas is zo dun en helder, dat ze lijkt op gestold water. Een olieschaaltje zou een onoplettende roker zomaar kunnen verwarren met een asbak. Maar ligt er olie in – en brood ernaast – dan zal iedereen het schaalje zonder nadenken kantelen om het brood lekker diep in de olie te dopen. Hij legt uit: ‘In de bodem van het wit geglaazuurde olieschaaltje zit een kleine bolling, zodat er in het midden een dunner laagje olie ligt. Daardoor zie je heel mooi het complete palet groen dat olijfolie beslaat.’ Sommige ontwerpers zien zulke eigenschappen als details. Bakker niet. ‘Voor mij is dat juist de basis van zo’n product. Dat je je opeens bewuster wordt van hoe olijfolie er nou eigenlijk uitziet.’

### Japanse lak

Met zijn hang naar harmonie en contemplatie lijkt Bakker eerder een bedachtzame Japanner dan een nuchtere Hollander. Zijn werk heeft de verstilde uitstraling van een symmetrische tempeltuin. Het gebruik van zijn tafelgoed vereist dezelfde meditatieve handelingen als een theeceremonie. Het is, kortom, design met een hoog zengehalte. Toch was hij vorig jaar pas voor het eerst in Japan. De herkenning is er niet minder om. ‘Hoe een eettafel is opgebouwd met een beker, een kommetje in een kommetje met eetstokjes ernaast. Het zijn zorgvul-

dige geconstrueerde ensembles die niets aan het toeval overlaten. Daar zit een eeuwenoude traditie achter die veel dieper gaat dan hoe wij in het westen met eten omgaan. Niets is zomaar zoals het is, maar alles is doordrenkt van symboliek. Daar streef ik ook naar. Mijn grootste angst is dat ik iets ontwerp dat zo onbevraagd is, zo willekeurig, dat het geen ziel heeft.’

Inspiratie put de estheet Bakker ook op een praktische manier uit het Japanse design. Vorig jaar vervaardigde hij *Urushi Series*, diverse zitkrukken die zijn behandeld met *urushi*, een hoogwaardige Japanse lak. ‘Deze natuurlijke lak wordt al duizenden jaren op dezelfde manier van een boom afgeapt. Ik bewaar zelfs de snorharen van mijn katten, want daar kun je kwastjes van maken. De keiharde lak wordt in verschillende stappen aangebracht; eerst een grondlaag, die wordt geschuurd, waarna de *urushi* met textiel wordt aangebracht. Na nog een keer schuren volgen lagen *urushi* met zwavel, met pigment en enkele beschermlagen. Dan duurt het vervolgens nog een aantal dagen tot soms zelfs een half jaar voordat de lak op kleur is.’

Voor *Copper Collection* ontwierp Bakker een nieuwe kruk ‘Tonus’ die uit een massief blok polyurethaanschuim is gefreesd. ‘Bij het aflakken wordt de *urushi* bestrooid met kleine koperschilders. De kleur is diep en heeft een dualiteit, omdat de lagen *urushi* nooit exact dezelfde kleur hebben. En dan glinsteren daaroverheen die talloze stukjes koper.’

Het valt op dat Bakker zich uitpuddend buigt over elk detail, maar de uiteindelijke productie van zijn ontwerpen uit handen geeft. ‘Ik werk met de beste handwerklieden. De *urushi* wordt aangebracht door Mariko Nishide, de enige vrouw in Europa, althans waarvan ik op de hoogte ben, die op dit niveau met deze lak werkt. Het porselein wordt vervaardigd door Frans Ottink, het koperwerk door Jan Mathesius. Mensen die met dezelfde zorg en toewijding werken als ik. Daarbij is het ontwerpproces voor mij afgerond op het moment als ik dit heb’, zegt hij wijzend op een werktekening van een sojakan met de precieze afmetingen. Als de perfecte vorm kan worden gereduceerd tot cijfers, zit zijn taak er blijkbaar op. Op zijn geordende werktafel staan wat kartonnen en houten

prototypes, een computer en een stapel boeken en schetsmappen. 'Ik ben niet het soort ontwerper dat al knutselend werkt. Ik denk vooral heel veel.'

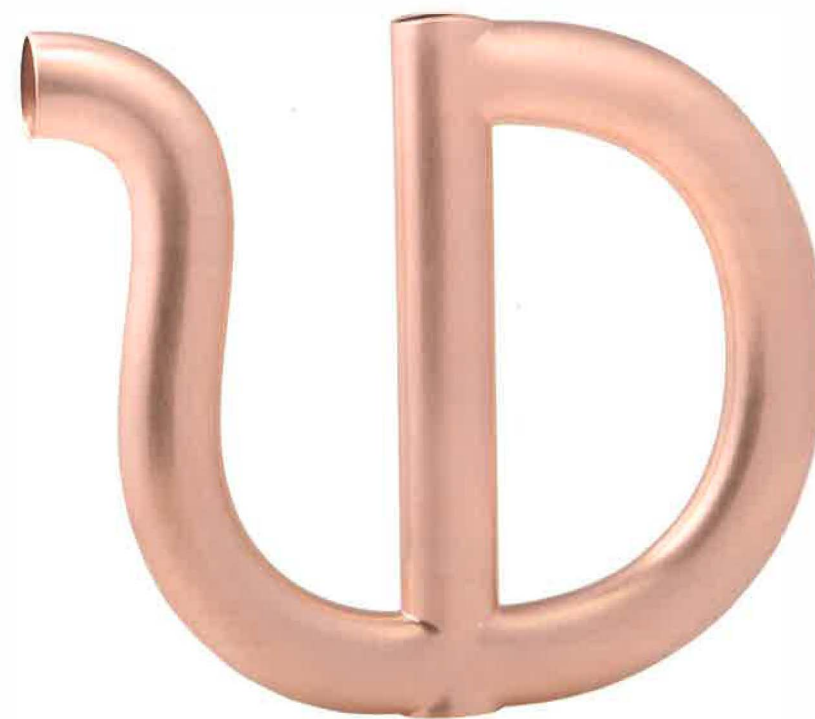
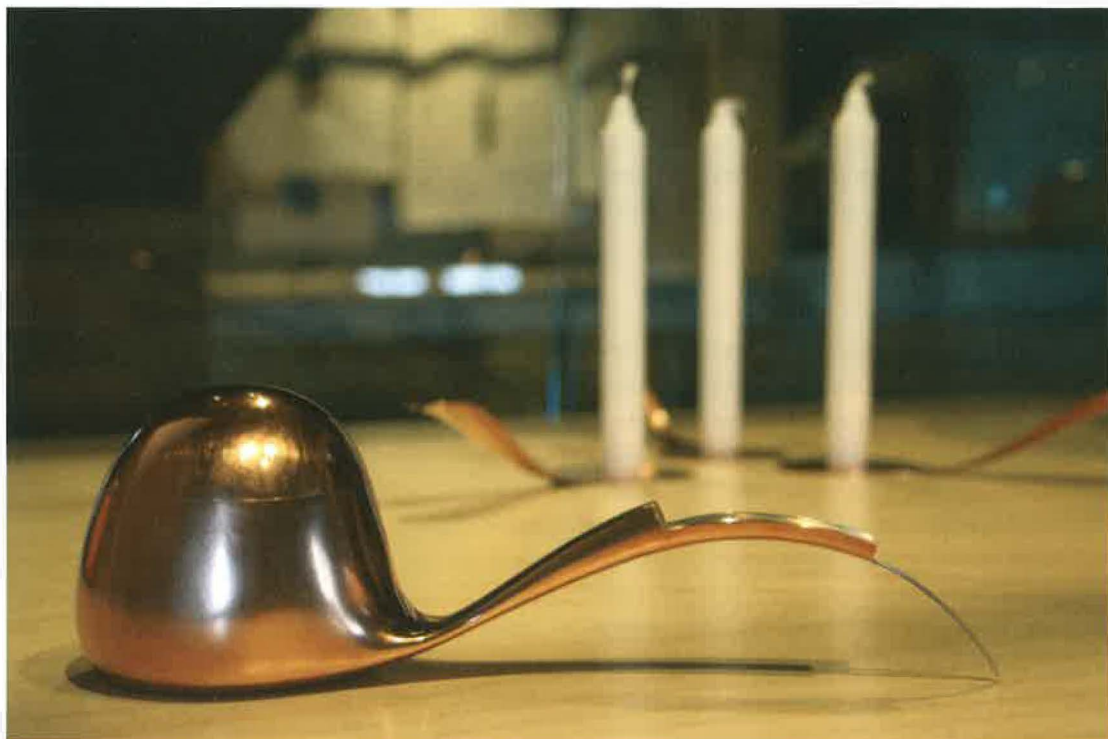
### Autonome objecten

Dat denken is bij Bakker een continu proces. Hij denkt ook lang na over de antwoorden. Zorgvuldig kiest hij zijn woorden, waarbij hij zichzelf soms in de rede valt – 'nee, wat ik eigenlijk bedoel', zegt hij dan. Net als bij zijn ontwerpen moet elk detail kloppen. 'Snap je dat?' is ook een frase die regelmatig valt. Hij wil namelijk meer dan een indruk geven van hoe hij werkt. Hij wil zijn werkwijze verklaren, tot in de kleinste details. Wat niet makkelijk is bij een ontwerpproces waarin intuïtie zo'n grote rol speelt. Hoe weet hij wanneer een ontwerp af is? Na een lange stilte: 'Als vorm, functie en materiaal in harmonie zijn.'

Of ze nou van glas, porselein of koper zijn, aan zijn ontwerpen is amper te zien wat ze voorstellen. Maar waarom ze zijn zoals ze zijn, daar wil Bakker de gebruiker niet mee lastigvallen. 'Ook

zonder die informatie moeten ze interessant zijn.' Neem zijn sojakannetje. 'Soja heeft een ongezonde reactie op koper. Daarom is de schenkkan van zilver met alleen een koperlaag aan de buitenkant.' Maar belangrijker vindt hij vooral het prachtige kleurenspeel tussen het witte zilver, het roodbruine koper en de bijna zwarte soja. 'Ik ontwerp autonome objecten, die alleen vanwege de vorm en het materiaal interessant moeten zijn.' Toch is functie zeer belangrijk. Zijn ontwerpen onderscheiden zich door hun inventieve gebruikswijze. 'Ik wil mensen alledaagse handelingen op een andere manier laten ervaren.' Het grootste compliment dat hij kan krijgen is dat zijn ontwerpen tijdloos zijn. Niet alleen omdat ze over honderd jaar nog mooi zullen worden gevonden. Maar vooral omdat ze een weergave zijn van het menselijk gedrag, niet alleen op dit moment maar veel dieper. 'Ik hoop dat de onverwachte vormen van mijn gebruiksvoorwerpen mensen prikkelen om ze op te pakken en te gebruiken.'

Aldo Bakker, *Soy pourer* (2009-2010), Produced for Thomas Eyck, koper, Collectie Zuiderzeemuseum, ZZM 024017



Aldo Bakker, *Watering can* (2009-2010), Produced for Thomas Eyck, koper, Collectie Zuiderzeemuseum, ZZM 024017, Foto: Marten Aukes

## Droog Design

Bakker wist al dat hij productontwerper zou worden toen hij amper een jaar of zestien was. Het lag natuurlijk ook voor de hand met twee succesvolle ontwerpers als ouders. Zijn moeder Emmy van Leersum (1930-1984) was een van de bekendste naoorlogse sieradenontwerpsters. Zijn vader Gijs Bakker (1942) is eveneens een spraakmakend sieradenontwerper, maar maakte vooral naam als conceptueel productontwerper en medeoprichter van het baanbrekende ontwerpplatform *Droog Design*. 'Ik werd museum in en uit gesleept en er waren altijd ontwerpers over de vloer', blikt hij terug. 'Het maken van mooie objecten is me met de paplepel ingegoten.'

Toch kreeg de jonge Aldo Bakker aanvankelijk niet veel professionele steun van zijn vader. Zijn moeder overleed al aan kanker toen hij dertien was. 'Gijs vond het aanvankelijk lastig dat ik ook ontwerper wilde worden. Hij weet als geen ander

dat dit geen makkelijk beroep is. Je moet alles zelf doen. Maar toen hij eenmaal zag dat ik vastbesloten was, vond hij het natuurlijk geweldig.' Des te harder was de klap dat Aldo het al na vijf maanden voor gezien hield op de Design Academy in Eindhoven, nota bene de school waar zijn vader les gaf. 'Dat was de enige keer dat we echt ruzie hadden, en voor lange tijd ook. Ik zie nu dat dit nodig was om los te komen en mijn eigen weg te kiezen.' Aldo voelt zich dan al meer aangetrokken tot serene ontwerpen die de kunst van het weglaten tot het uiterste verfijnen. Zijn vader ontwerpt daarentegen conceptuele statements die vorm ondergeschikt maken aan functie. Hij besluit het vak in de praktijk te leren en gaat in de leer bij sieraad- en productontwerper Willem Noyons, dat dan weer wel. Inmiddels heeft hij een eigen ontwerpstudio en treedt hij zelfs in de voetsporen van zijn vader door les te geven aan de Design Academy. 'Tot grote vreugde van mijn vader,

inderdaad.' Sinds Gijs Bakker bij Droog Design is vertrokken, groeide ook zijn waardering voor het werk van Aldo. 'Met Droog haakte hij in op de tijdgeest met verhalende, soms zelfs belerende ontwerpen. Mijn werk staat juist ver af van de actualiteit en maant tot bezinning. Dat heeft Gijs moeten leren waarderen.'

## Vergrijzing

Natuurlijk had hij heel graag met zijn moeder over 'het vak' van gedachten gewisseld. 'Ik heb haar niet echt gekend.' Maar de laatste jaren groeit zijn nieuwsgierigheid door de vele opmerkingen dat zijn werk zo lijkt op dat van zijn moeder. Iets dat hij zelf inmiddels ook wel ziet. Hij pakt er een boek over Emmy van Leersum bij. 'Kijk, dat is toch dezelfde vormtaal als mijn ontwerpen', zegt hij, wijzend naar een haarkam die feitelijk niets meer is dan een elegante krul van edelmetaal. De overeenkomst met zijn sierlijke producten is inderdaad opvallend. 'Ik ben razend benieuwd naar haar beweegredenen voor deze vormtaal.' Aanvankelijk begonnen Emmy van Leersum en Gijs Bakker in de jaren zestig samen een ontwerpstudio. Ze ontwerpen geen sieraden maar 'draagbare objecten', zoals ze zelf zeggen. Goud en edelstenen worden verruild voor metalen en kunststof. In plaats van weelderige decoraties kiezen ze voor strenge geometrische vormen. 'Ze zetten alle conventies over de vorm en de functie van het sieraad op de kop.' Maar na een jaar of drie vindt Gijs alleen sieraden ontwerpen te benauwend. 'Hij wil op een directe manier reageren op maatschap-

pelijke ontwikkelingen als klimaatverandering of vergrijzing.' Zijn moeder verdiept zich daarentegen juist in steeds abstractere sieraden, iets waar hij zich wel in herkent. 'Maar Emmy raakte geobsedeerd door de logica van de dingen en werd bijna slachtoffer van haar eigen strengheid. Het moest kloppen. Die eigenschap is mij ook bekend en ik probeer daarvoor te waken. Uiteindelijk gaat het erom dat alle ingrediënten die nodig waren om het ontwerp te maken zijn opgenomen in het geheel. Het karakter, de identiteit moet volledig tot zijn recht komen, wil het ding stralen.' Je zou kunnen zeggen dat zijn werk door beide ouders is beïnvloed. Het verhalende van de conceptuele producten van Bakker; de hang naar abstractie van de autonome sieraden van Van Leersum. Daarom is het ook zo bijzonder dat het Zuiderzeemuseum dit najaar werk van alle drie toont. Het is voor het eerst dat hun ontwerpen zo naast elkaar zijn te zien.

De werken van Emmy, Gijs en Aldo zijn nog tot 29 mei 2011 te zien in het [Zuiderzeemuseum](#)



Gijs Bakker, *Glasses*, 1972, designed for Polaroid, Cellulose acetate, Foto: Rien Bazen